

Ogólne warunki ubezpieczenia domu i mieszkania w Nationale-Nederlanden

Ubezpieczenie domu i mieszkania w Nationale-Nederlanden

Ubezpieczenie chroni Twoją nieruchomość, majątek oraz sytuacje związane z życiem prywatnym i prowadzeniem domu. W Ogólnych warunkach ubezpieczenia znajdziesz wszelkie informacje dotyczące tego, jak działa ubezpieczenie oraz jaki jest jego zakres. Do wyboru masz elementy, z których samodzielnie możesz skonstruować produkt dopasowany do Twoich potrzeb.

W zależności co wybierzesz, zapewnisz sobie nasze wsparcie, m.in.:



Pokryjemy koszty szkód na Twoim Mieniu, związanych z takim zdarzeniami, jak np. pożar, zalanie czy stłuczenie.



Pokryjemy Twoje zobowiązania finansowe, jeśli wyrządzisz komuś szkodę, np. zalejesz mieszkanie sąsiada, zniszczysz wypożyczony rower czy Twoje dziecko, grając w piłkę, wybije szybę w samochodzie.



W ramach Pomocy sąsiedzkiej posprzątamy po szkodzie u poszkodowanego sąsiada i wyślemy mu drobny upominek z przeprosinami.



Poszukamy przyczyny zaistniałej szkody (np. przyczyny zalania czy przepięcia elektrycznego).



Zapewnimy Tobie oraz bliskim hotel lub mieszkanie zastępcze, jeżeli w wyniku szkody Twój dom lub mieszkanie nie nadaje się do użytkowania.



Zapewnimy Ci wsparcie po szkodzie, gdy będzie potrzebna interwencja specjalisty np. hydraulika, elektryka czy szklarza.



**nationale
nederlanden**

Dodatkowe informacje o ubezpieczeniu

- 1 Ochrona działa **niezależnie od tego, kto spowodował szkodę OC** (ubezpieczenie przypisane jest to domu/mieszkania, a nie osoby) – pieniądze wypłacimy także wtedy, jeżeli szkody wyrządzone są przez najemcę, opiekunkę Twojego dziecka, pomoc domową czy Twoich gości.
- 2 Poszczególne przedmioty o znacznej wartości (cenne rzeczy), które masz w domu (czyli ruchomości) **ubezpieczamy do kwoty 5 tys. zł** (np. zegarki, złoto, srebro, torebki, buty, porcelana, biżuteria). Oznacza to, że jest to maksymalna kwota, jaką wypłacimy Tobie za jeden przedmiot po szkodzie takiej jak np. zalanie czy kradzież.
- 3 W ramach pakietu „Rzeczy poza Domem/Mieszaniem” możesz **ubezpieczyć od kradzieży i rabunku przedmioty**, które zabierasz Ty lub Twoi bliscy ze sobą do pracy, parku czy na kolację z rodziną (np. portfel, aparat fotograficzny, skrzypce, rower czy hulajnogę). Pamiętaj, że przedmioty te muszą być przez Ciebie odpowiednio zabezpieczone – np. rower powinien być przypięty do stojaka rowerowego lub elementu przymocowanego na stałe (barierki czy słupa).
- 4 Jeżeli już coś się wydarzy, transportem mienia czy zapewnieniem lokalu zastępczego zajmiemy się my – w ramach **pomocy assistance**.
- 5 **Ubezpieczenie odpowiedzialności cywilnej (OC)** w życiu prywatnym przyda Ci się także w sytuacjach niezwiązanych z domem i jego otoczeniem. Jeżeli jadąc na hulajnodze, potrącisz pieszego, Twój pies przestraszy rowerzystę, który upadnie i uszkodzi rower lub Twoje dziecko zniszczy lampę w hotelowym pokoju, **pokryjemy koszty szkód**.



Najważniejsze pytania i odpowiedzi:

1. Co może być objęte ubezpieczeniem?

W ramach ubezpieczenia chronimy Twoją nieruchomość, majątek oraz nieprzewidziane sytuacje związane z domem i życiem prywatnym. Ubezpieczenie domu i mieszkania przygotowaliśmy tak, abyś samodzielnie wybrał te elementy, które są dla Ciebie ważne.

Do wyboru masz **dwie opcje ubezpieczenia:**



Dom/mieszkanie, w którym mieszkam

Ten wariant dotyczy sytuacji, w której ubezpieczasz dom lub mieszkanie, w którym mieszkasz sam lub mieszkają osoby Tobie bliskie (np. mieszkanie rodziców czy dzieci).



Dom/mieszkanie na wynajem

Ten wariant dotyczy sytuacji, w której ubezpieczasz dom lub mieszkanie, które wynajmujesz osobom trzecim i jest dla Ciebie źródłem dochodu.



W zależności od Twojej decyzji ubezpieczenie może obejmować:

- Ubezpieczenie od ognia i innych zdarzeń losowych,
- Ubezpieczenie od kradzieży z włamaniem i rabunkiem,
- OC w życiu prywatnym,
- Pomoc assistance,
- Pakiet „Rzeczy poza Domem/Mieszaniem”.

2. Co to jest ubezpieczenie Mienia?

To inaczej **Twoja nieruchomość, ruchomości i stałe elementy.**



Co to jest nieruchomość?

Nieruchomość to Twój dom lub mieszkanie oraz elementy, z których jest ono skonstruowane. Są to m.in.:

- elementy konstrukcyjne (fundamenty, ściany, dach),
- drzwi, okna, balkony, loggie, tarasy,
- schody, windy, antresole,
- instalacje (w tym m.in. gazowa, elektryczna, wodno-kanalizacyjna),
- okładziny sufitów, ścian, schodów, podłóg (np. tynki, farby, tapety).

Dom/mieszkanie to nie tylko budynek. W ramach Twojej umowy ubezpieczamy to, co zwykle znajduje się na posesji, czyli ogrodzenie wraz z bramą, a także zamontowane na stałe na ogrodzeniu lub bramie skrzynki na listy, urządzenia domofonu czy czujniki systemów monitorujących, jeden garaż, piwnicę, podjazdy czy chodniki. W przypadku mieszkań ubezpieczenie obejmuje miejsce postojowe lub piwnicę.



Co to są stałe elementy?

Stałe elementy to znajdujące się wewnątrz lub na zewnątrz elementy, które stanowią część Twojego domu lub mieszkania (np. meble i sprzęt AGD w zabudowie, szyby płyty grzewcze czy zabudowa balkonu).



Co to są ruchomości?

Ruchomości to przedmioty znajdujące się wewnątrz domu lub mieszkania (czyli wyposażenie), jak np. meble, niezabudowany sprzęt AGD, sprzęt elektroniczny, gotówka czy ubrania.

Są to także:

- rzeczy znajdujące się w garażu, piwnicy lub na strychu,
- rzeczy znajdujące się na balkonie, tarasie czy w ogrodzie (np. rośliny, meble ogrodowe, trampoliny),
- rzeczy wypożyczone, służbowe oraz rzeczy gości.

3. Kiedy Nationale-Nederlanden może mi pomóc?



Na naszą pomoc możesz liczyć w sytuacjach takich, jak:

- **powódź, pożar, zalanie, przepięcie i inne zdarzenie losowe**, na które nie masz wpływu,
- **wandalizm**, np. kiedy ktoś wybije szybę w Twoim domu, uszkodzi bramę lub namaluje graffiti na elewacji,
- **kradzież i rabunek** – jeżeli ktoś włamie się do Twojego domu lub mieszkania i ukradnie np. telewizor lub przypięty do stojaka przed parkiem rower Twojego dziecka,
- **szkody wyrządzone osobie trzeciej przez Ciebie lub Twoich bliskich** – jeżeli np. zalejesz mieszkanie sąsiada, Twoje dziecko wybije szybę w jego oknie lub wjedzie rowerem w przechodnia,
- **oszustwo** – jeżeli ktoś podstępem wyłudzi pieniądze od osoby niepełnosprawnej lub starszej (powyżej 65. roku życia).

4. Ile pieniędzy wypłaci Nationale-Nederlanden, jeżeli wystąpi szkoda?

W przypadku murów, stałych elementów, ruchomości domowych oraz odpowiedzialności cywilnej wypłacimy odszkodowanie równe wysokości szkody. Sumę ubezpieczenia wybierasz samodzielnie w momencie zakupu polisy. Pamiętaj! Obowiązują Cię limity, które znajdziesz na swojej polisie.

5. Czy jest możliwe, że Nationale-Nederlanden nie wypłaci pieniędzy?

Są sytuacje, kiedy nie ponosimy odpowiedzialności i wówczas odszkodowanie nie przysługuje. Pełną listę wyłączeń znajdziesz w Ogólnych warunkach ubezpieczenia (OWU).

6. Jakie mam obowiązki jako Ubezpieczony?

Jako właściciel polisy masz obowiązek zabezpieczenia ubezpieczonego mieszkania/domu oraz przestrzegania między innymi przepisów prewencyjnych (np. o ochronie przeciwpożarowej), dbania o konserwację przewodów i urządzeń wodociągowych czy wodno-kanalizacyjnych oraz przestrzegania obowiązujących przepisów prawa dotyczących np. obowiązków właścicieli nieruchomości. Obowiązkiem jest także zabezpieczenie mienia przed kradzieżą (drzwi muszą być zamknięte na co najmniej jeden zamek wielozastawkowy lub wielopunktowy).

7. Jakie mam obowiązki, wykupując pakiet „Rzeczy poza Domem/Mieszkaniami”?

Pakiet ten da Ci komfort w przypadku kradzieży. Jednak niektóre przedmioty wymagają działania również z Twojej strony. Rower lub hulajnoga, którą zabierasz ze sobą z domu, powinny być zawsze przypięte do stojaka rowerowego lub innego stałego elementu (np. barierka, słup, bagażnik samochodowy) za pomocą zapięcia składanego, U-locka lub łańcucha.

8. Czy mogę ubezpieczyć nieruchomość osoby trzeciej?

Jako właściciel polisy możesz ubezpieczyć zarówno nieruchomość dla siebie (swoje własne mieszkanie lub dom), jak również dla kogoś (np. mieszkanie dziecka, rodzica).

9. Co to jest zdarzenie losowe?

Jest to nagłe, nieprzewidziane i niezależne od Twojej woli zdarzenie, które jest bezpośrednią przyczyną powstania szkody. Zdarzenie to musi mieć miejsce w okresie trwania ubezpieczenia. Przykładem zdarzenia losowego jest pożar, zalanie, wiatr, osunięcie się ziemi lub katastrofa budowlana.

10. Jakie zasady postępowania obowiązują w przypadku składania reklamacji?

Jako Nationale-Nederlanden dochowujemy wszelkich starań, aby osoby, które nam zaufały, były należycie oraz rzetelnie obsługiwane i czuły się bezpiecznie. W przypadku zastrzeżeń dotyczących naszych usług możesz zwrócić się do nas: osobiście w punkcie obsługi klienta w naszej siedzibie, listownie, telefonicznie lub poprzez formularz na stronie internetowej www.nn.pl.

11. Jak zgłosić szkodę?



Szkodę należy zgłosić do Nationale-Nederlanden nie później niż trzeciego dnia roboczego od jej wystąpienia. Zgłoszenia szkody można dokonać przez:

- wypełnienie wniosku na stronie www.nn.pl
- telefonicznie pod numerem **+48 22 522 71 24 lub 801 20 30 40**
- pisemnie na adres:
**Nationale-Nederlanden
Towarzystwo Ubezpieczeń S.A.
ul. Topiel 12, 00-342 Warszawa**

12. Jak skorzystać z pomocy assistance?



Po wystąpieniu szkody Nationale-Nederlanden pomoże Ci, jeżeli będziesz potrzebować:

- pomocy specjalisty (elektryka czy hydraulika),
- informacji o sieci usługodawców do przeprowadzenia prac remontowych,
- zabezpieczenia ocalałego mienia,
- organizacji przeglądu technicznego.

Jeżeli w wyniku szkody Twój dom lub mieszkanie nie będzie nadawało się do użytku, zapewnimy Ci zakwaterowanie zastępcze np. w hotelu.

Pamiętaj!

Jeśli masz problemy, najważniejsze, abyś miał przy sobie **nr polisy** oraz **numer telefonu do naszego Centrum Pomocy Assistance: +48 22 203 79 23.**

Spis treści

Rozdział I	
Często używane pojęcia	9
Rozdział II	
Przedmiot i zakres ubezpieczenia	12
2.1 Podstawowe zasady	12
2.2 Zakres ubezpieczenia Mienia	12
2.3 Jakiego Mienia nie ubezpieczamy?	12
2.4 Odpowiedzialność cywilna w życiu prywatnym	13
2.5 Pomoc Assistance	13
I. Asystent domu 24 h	13
II. Pomoc sąsiadka	14
2.6 Dodatkowy Pakiet „Rzeczy poza Domem/Mieszkaniem”	14
Rozdział III	
Suma ubezpieczenia, suma gwarancyjna i limity odpowiedzialności	15
Rozdział IV	
Wyłączenia odpowiedzialności	17
4.1 Wyłączenia podstawowe:	17
4.2 Dodatkowe wyłączenia z ubezpieczenia Mienia i Pomocy Assistance świadczonej przy Szkodzie w Mieniu.....	17
4.3 Dodatkowe wyłączenia z ubezpieczenia odpowiedzialności cywilnej i Pomocy Assistance świadczonej przy Szkodzie OC	18
4.4 Dodatkowe wyłączenia w przypadku świadczenia Pomocy Assistance	19
Rozdział V	
Wymagane zabezpieczenia i obowiązki Właściciela Polisy/Ubezpieczonego	20
Rozdział VI	
Wypłata odszkodowania i Pomoc Assistance	22
6.1 Zgłoszenie Szkody i Pomocy Assistance	22
6.2 Jak i kiedy wypłacane jest odszkodowanie?	22
6.3 Wyliczenie wartości odszkodowania – zasady ogólne	23
6.4 Wyliczenie wartości odszkodowania dla poszczególnych elementów Mienia.....	24
Rozdział VII	
Informacje prawne	26
7.1 Ubezpieczyciel	26
7.2 Właściciel polisy/ Ubezpieczający.....	26
7.3 Czas obowiązywania Propozycji	26
7.4 Zawarcie Umowy	26
7.5 Składka	26
7.6 Okres obowiązywania Umowy	27
7.7 Okres ochrony ubezpieczeniowej.....	27
7.8 Odstąpienie od Umowy	27
7.9 Zmiany w trakcie trwania Umowy	27
7.10 Wznowienie Umowy	27
7.11 Wypowiedzenie Umowy	28
7.12 Reklamacje	28
7.13 Prawo właściwe i rozstrzyganie sporów	28
7.14 Język	29
7.15 Wejście w życie OWU.....	29
Rozdział VIII	
Informacja o przetwarzaniu danych osobowych	30

Informacje dotyczące:

Ogólnych warunków ubezpieczenia domu i mieszkania w Nationale-Nederlanden, oznaczonych kodem OWU/DIM23/1/2020 (OWU).

Informacje zawarte w OWU

Nr rozdziału OWU

1. Przesłanki do wypłaty odszkodowania i innych świadczeń lub wartości wykupu ubezpieczenia	Rozdział II, Rozdział III, Rozdział VI, punkt 6.1, punkt 6.2.
2. Ograniczenia oraz wyłączenia odpowiedzialności Ubezpieczyciela uprawniające do odmowy wypłaty odszkodowania i innych świadczeń lub ich obniżenia	Rozdział II: punkt 2.3, Rozdział IV, Rozdział V, Rozdział VI, punkt 6.3, punkt 6,4.
3. Informacja o przetwarzaniu danych osobowych	Rozdział VIII.

Rozdział I

Często używane pojęcia

Strony Umowy:

1. **Nationale-Nederlanden** – Nationale–Nederlanden Towarzystwo Ubezpieczeń S.A. z siedzibą w Warszawie przy ul. Topiel 12, inaczej Ubezpieczyciel.
2. **Ubezpieczony** – osoba fizyczna, będąca posiadaczem Mienia na podstawie odpowiedniego tytułu prawnego, np. właściciel, najemca, użytkownik, dzierżawca.
3. **Właściciel polisy** – osoba fizyczna, zawierająca Umowę na podstawie niniejszych ogólnych warunków ubezpieczenia (OWU) i zobowiązana do opłacenia składki ubezpieczeniowej (inaczej Ubezpieczający).

... oraz inne często używane pojęcia:

1. **Mienie** – wszystko to, co obejmujemy ubezpieczeniem tj. Nieruchomość, Stałe elementy, Ruchomości domowe.
2. **Miejsce ubezpieczenia** – wskazany w polisie adres na terytorium Polski, pod którym znajduje się ubezpieczone Mienie.
3. **Nieruchomość** – służące do zaspokojenia potrzeb mieszkaniowych, objęte ochroną ubezpieczeniową i wskazane w Polisie:
 - 1) **Dom** – budynek wolnostojący lub w zabudowie bliźniaczej, szeregowej lub grupowej w którym znajdują się nie więcej niż 4 samodzielne lokale, albo
 - 2) **Mieszkanie** – samodzielny, wyodrębniony w budynku wielomieszkaniowym lokal, stanowiący na mocy przepisów prawa odrębny przedmiot własności lub spółdzielcze własnościowe prawo do lokalu.W skład Nieruchomości wchodzi następujące elementy (niestanowiące części wspólnych budynku w przypadku Mieszkania):
 - a) elementy konstrukcyjne (fundamenty, ściany, dach),
 - b) drzwi, okna, balkony, loggie, tarasy,
 - c) schody, windy, antresole,
 - d) instalacje (w tym: gazowa, grzewcza, elektryczna, wodno-kanalizacyjna) oraz elementy z nimi powiązane, niedające się zdemontować bez użycia narzędzi, znajdujące się wewnątrz lub na zewnątrz budynku albo przytwierdzone do budynku,
 - e) okładziny ścian, sufitów, schodów i podłóg (w tym: sufity podwieszane, tynki, powłoki malarskie, tapety), oraz znajdujące się w obrębie posesji Domu lub osiedla na którym znajduje się Mieszkanie i będące w posiadaniu Ubezpieczonego na podstawie odpowiedniego tytułu prawnego, użytkowane wyłącznie przez Ubezpieczonego:
 - f) ogrodzenie posesji wraz z bramą, i jej mechanizmem napędowym, a także zamontowane na stałe na ogrodzeniu lub bramie skrzynki na listy, urządzenia domofonu, czujniki systemów monitorujących,
 - g) miejsca postojowe, jeden wolnostojący murowany garaż, jedna wiata (jeśli takich garaży lub wiat jest więcej to w ramach ubezpieczenia Nieruchomości ochroną objęty jest garaż lub wiata położone najbliżej Nieruchomości),
 - h) utwardzone podjazdy, chodniki, place,
 - i) komórki, piwnice, strychy, pod warunkiem, że znajdują się w tym samym budynku, co pomieszczenia mieszkalne Nieruchomości.
4. **Osoba bliska** - mąż, żona, partner, partnerka, rodzice, teściowie macocha, ojczym, opiekun prawny, syn, córka, zięć, synowa, rodzeństwo, szwagier, szwagierka, dziadek, babcia, wnuk, wnuczka - o ile prowadzą z Ubezpieczonym wspólne gospodarstwo domowe.
5. **Osoba trzecia** - osoba niebędąca Właścicielem polisy, Ubezpieczonym ani Osobą bliską.
6. **Polisa/Dokument ubezpieczenia** – dokument, który potwierdza zawarcie Umowy ubezpieczenia oraz określa jej istotne warunki.
7. **Pomoc domowa** – osoba wykonująca powierzone prace pomocnicze w Nieruchomości lub na jej posesji, na podstawie umowy o pracę lub umowy cywilno-prawnej, zawartej z Ubezpieczonym lub z Osobą bliską, to jest: gosposia, ogrodnik, osoba zajmująca się osobą niepełnosprawną, wymagającą opieki, dzieckiem lub Zwierzętami domowymi.
8. **Propozycja** – dokument przedstawiony klientowi przed zawarciem Umowy ubezpieczenia zawierający informację o istotnych warunkach potencjalnej Umowy.
9. **Ruchomości domowe** – przedmioty znajdujące się wewnątrz Nieruchomości będące własnością Ubezpieczonego lub Osób bliskich, np.: meble, sprzęt AGD, fotograficzny, elektroniczny, narzędzia, materiały i przedmioty zakupione w celu wykonania remontu, gotówka i inne środki płatnicze, biżuteria, ubrania, rośliny, Zwierzęta domowe. W skład Ruchomości domowych wchodzi także:
 - a) **ruchomości w pomieszczeniach gospodarczych/przynależnych tj.** ruchomości znajdujące się w garażu, komórce, piwnicy lub strychu - pod warunkiem, że wskazane pomieszczenia są w wyłącznym użytkowaniu Ubezpieczonego, oraz w zamkniętym pojeździe stojącym na ogrodzonym terenie w Miejscu ubezpieczenia,

- b) **ruchomości znajdujące się na balkonie, tarasie, ogrodzonym ogródku, posesji** to jest: rośliny, doniczki, elementy oświetleniowe, meble ogrodowe, zbiorniki na wodę, suszarki do ubrań, ruchome elementy placów zabaw: zjeżdżalnie, piaskownice, trampoliny, huśtawki, a także rowery i hulajnogi pod warunkiem ich zabezpieczenia (przypięcia do Stałego elementu budynku lub balkonu, tarasu, loggii, którego nie można odłączyć bez użycia siły lub narzędzi),
 - c) **ruchomości wypożyczone** - ruchomości czasowo znajdujące się w posiadaniu Ubezpieczonego, jeżeli zostały wypożyczone przez organizację sportową lub społeczną, klub lub inną jednostkę organizacyjną, o ile wypożyczenie zostało udokumentowane,
 - d) **ruchomości biurowe i służbowe** – ruchomości służące do prowadzenia działalności gospodarczej zakupione w celu prowadzenia tej działalności przez Ubezpieczonego lub Osoby bliskie lub ruchomości będące własnością pracodawcy Ubezpieczonego lub pracodawcy Osób bliskich,
 - e) **rzeczy osobiste gości** - rzeczy, które należą do osób trzecich, przebywających czasowo na terenie Nieruchomości na zaproszenie Ubezpieczonego lub Osób bliskich.
10. **Ruchomości domowe o znacznej wartości** – ruchomości będące rzeczami o wartości jednostkowej powyżej 5 tys. zł.: zegarki, biżuteria, złoto, srebro, inne metale, kamienie szlachetne lub szlachetne substancje organiczne oraz wyroby z ich użyciem (np. perły, korale, bursztyn), buty, torebki, ubrania, porcelana unikatowa, monety złote i srebrne, metale szlachetne w złomie lub sztabach, kolekcje numizmatyczne, filatelistyczne i inne zbiory kolekcjonerskie, a także posiadana legalnie i przechowywana zgodnie z obowiązującymi przepisami prawa broń).
11. **Stale elementy** – wewnętrzne lub zewnętrzne elementy Nieruchomości, zamontowane lub wbudowane w sposób uniemożliwiający ich odłączenie bez pozostawienia śladów użycia siły fizycznej lub narzędzi takie jak:
- a) meble i sprzęt AGD w zabudowie, szafy wnękowe,
 - b) **Elementy szklane** – elementy mogące ulec rozbiciu, stłuczeniu lub pęknięciu, np. szyby (okienne, drzwiowe, kuchenne), oszklenia ścian i dachów, kuchenne płyty grzewcze, parapety, akwaria, lustra, osłony kabin natryskowych i wanien,
 - c) **Elementy zewnętrzne** – elementy znajdujące się na zewnątrz Domu lub Mieszkania, np. rynny, rury spustowe, zabudowy balkonów, tarasów, loggie wraz z kratami, żaluzjami oraz roletami, balustrady, parapety, kolektory słoneczne, instalacje wraz z osprzętem służącym do funkcjonowania domu.
 - d) **Wyposażenie ogrodu, balkonu, tarasu** - obiekty trwale związane z gruntem służące dekoracji, rekreacji lub utrzymaniu porządku to jest: instalacja elektryczna i zraszająca, posągi, grille murowane, fontanny, studnie, oczka wodne, pergole, śmietniki, piaskownice, huśtawki, zjeżdżalnie, donice.
12. **Szkoda:**
- a) **Szkoda w Mieniu** – zniszczenie, uszkodzenie lub utrata Mienia, powstałe w wyniku Zdarzenia losowego;
 - b) **Szkoda OC** – zniszczenie, uszkodzenie lub utrata Mienia Osoby trzeciej (szkoda rzeczowa) lub spowodowanie śmierci, uszkodzenia ciała lub rozstroju zdrowia Osoby trzeciej (szkoda osobowa).

Wszystkie Szkody, będące następstwem tego samego Zdarzenia losowego lub wynikające z tej samej przyczyny, są traktowane jako jedno zdarzenie.

13. **Umowa** – umowa ubezpieczenia domu i mieszkania w Nationale-Nederlanden,
14. **Zdarzenie losowe** – niezależne od woli Ubezpieczonego zdarzenie przyszłe i niepewne o charakterze nagłym, powstałe w okresie ubezpieczenia i będące przyczyną powstania Szkoły.
- 1) Za Zdarzenie losowe w ubezpieczeniu od ognia i innych zdarzeń losowych przyjmuje się:
 - a) Huk ponaddźwiękowy – uderzeniowa fala dźwiękowa wywołana przez statek powietrzny podczas przekraczania prędkości dźwięku,
 - b) Katastrofę budowlaną - niezamierzone, gwałtowne zniszczenie Nieruchomości lub jej części, a także przewrócenie się na nią budynków sąsiadujących na skutek katastrofy budowlanej. Nie jest katastrofą budowlaną: uszkodzenie elementu wbudowanego w Nieruchomość, nadającego się do naprawy lub wymiany albo uszkodzenie lub zniszczenie urządzeń budowlanych związanych z budynkami, jak również awaria instalacji oraz uszkodzenie powstałe w wyniku prowadzonych prac ziemnych,
 - c) Lawinę – gwałtowne zsuniecie się lub stoczenie się mas błota, śniegu, lodu, skał lub kamieni ze zboczy górskich,
 - d) Opad atmosferyczny – deszcz, śnieg, lód lub grad, powodujące uszkodzenie Mienia,
 - e) Osunięcie się ziemi – osunięcie się ziemi wskutek jej ruchów na stokach, niespowodowane działalnością człowieka,
 - f) Pęknięcie mrozowe – zamarznięcie wody, w wyniku którego zostały zniszczone przewody, urządzenia instalacji wodno - kanalizacyjnej, urządzenia sanitarne, grzejniki i przewody grzewcze, znajdujące się wewnątrz Nieruchomości,
 - g) Powódź – zalanie terenu w wyniku wystąpienia wody z koryt wód płynących lub stojących lub podniesienie się poziomu morskich wód przybrzeżnych,
 - h) Pożar – działanie ognia, a także dymu lub sadzy, będących skutkiem spalania,
 - i) Przepięcie – nagły wzrost napięcia prądu w sieci elektrycznej,

- j) Stłuczenia (rozbicie lub pęknięcie) - uszkodzenie lub zniszczenie Elementów szklanych,
 - k) Trzęsienie ziemi – niewywołane działalnością człowieka zaburzenie systemu równowagi we wnętrzu ziemi, któremu towarzyszą wstrząsy i drgania gruntu, który potwierdziły pomiary stacji sejsmologicznej znajdującej się najbliżej Miejsca ubezpieczenia lub spowodowało Szkody także w budynkach znajdujących się w sąsiedztwie ubezpieczonej Nieruchomości,
 - l) Uderzenie pioruna – wyładowanie elektryczne z atmosfery działające bezpośrednio na Mienie,
 - m) Uderzenie pojazdu – uderzenie w Nieruchomość pojazdu mechanicznego, bądź przewożonego przez taki pojazd ładunku,
 - n) Upadek drzewa lub innych przedmiotów – niewywołane działalnością człowieka przewrócenie się drzew, anten, żurawi budowlanych, budynków, budowli lub ich części na Nieruchomość,
 - o) Upadek statku powietrznego – katastrofa bądź przymusowe lądowanie samolotu lub innego obiektu latającego, a także upadek ich części lub przewożonego przez nie ładunku,
 - p) Wiatr – ruch powietrza , który spowodował Szkodę w Mieniu,
 - q) Wybuch (eksplozja, implozja) – gwałtowne wydzielenie się dużych ilości energii, któremu towarzyszy nagły wzrost temperatury i ciśnienia oraz emisja promieniowania i fal akustycznych,
 - r) Zalanie – działanie wody, innych cieczy lub pary na Mienie, wskutek:
 - a. awarii instalacji wodno–kanalizacyjnej, centralnego ogrzewania, klimatyzacyjnej, przeciwpożarowej, pomp wodnych lub innych urządzeń,
 - b. awarii sprzętu AGD, który wykorzystuje wodę, parę lub inne ciecze do swojego normalnego działania,
 - c. cofnięcia się wody lub ścieków z instalacji wodno–kanalizacyjnej,
 - d. wycieku wody z łóżka wodnego lub z akwarium,
 - e. nieumyślnego pozostawienia otwartych kranów lub innych zaworów zamontowanych na instalacji,
 - f. zalania wodą lub innym płynem przez Osoby trzecie z innego lokalu lub w wyniku akcji ratowniczej,
 - g. zamarzania lub rozmarzania cieczy w rurach, urządzeniach lub instalacjach wewnątrz Nieruchomości.
 - s) Zapadanie się ziemi – nagłe obniżenie się terenu z powodu zaważenia się podziemnych pustych przestrzeni w gruncie, które powstały wskutek procesów naturalnych, a nie w następstwie jakiegokolwiek działalności człowieka.
- 2) Za Zdarzenie losowe w ubezpieczeniu od kradzieży z włamaniem i rabunku przyjmuje się działanie polegające na bezprawnej kradzieży lub próbie kradzieży albo uszkodzeniu Mienia przez Osoby trzecie:
- a) po uprzednim usunięciu przez sprawcę zabezpieczeń określonych w niniejszych OWU, przy użyciu siły fizycznej i narzędzi albo przy użyciu podrobionych kluczy, pod warunkiem, że ich użycie pozostawiło po sobie ślady,
 - b) po otwarciu zabezpieczeń oryginalnym kluczem, który sprawca zdobył w wyniku dokonania kradzieży z włamaniem do innego pomieszczenia zabezpieczonego zgodnie z OWU lub w wyniku rabunku,
 - c) dokonane poprzez uchylone lub rozszczelnione okna lub drzwi balkonowe lub tarasowe podczas obecności Ubezpieczonego, Osób bliskich lub Pomocy domowej,
 - d) w przypadku osoby po 65 roku życia bądź osoby niepełnosprawnej również dokonane w wyniku oszustwa, użycia podstęp,
 - e) dokonane w wyniku wprowadzenia w błąd dziecka,
 - f) dokonane wskutek ukrycia się sprawcy w Nieruchomości przed jej zamknięciem,
 - g) polegające na zaginięciu lub kradzieży Mienia w niewyjaśnionych okolicznościach to jest: bez śladów włamania tylko w odniesieniu do Elementów zewnętrznych, Wyposażenia ogrodu, balkonu, tarasu i określonych Ruchomości domowych znajdujących się na balkonie, tarasie wymienionych w pkt 9 b) rozdziału I,
 - h) dokonane przy użyciu lub groźbie natychmiastowego użycia przemocy fizycznej wobec Ubezpieczonego, Osób bliskich lub Pomocy domowej,
 - i) Wandalizm - zniszczenie lub uszkodzenie Mienia przez Osoby trzecie (w tym również graffiti oraz zniszczenie lub uszkodzenie Mienia przez zwierzęta inne niż domowe, lub hodowane w celach handlowych lub gospodarczych).
15. **Zwierzęta domowe** – należące do Ubezpieczonego: psy, koty, chomiki, świnki morskie, papugi, kanarki, ryby akwariowe, żółwie, jeże, fretki, szynszyle, myszokoczki, myszy, szczury, króliki, koszatniczki, konie, z wyłączeniem zwierząt trzymany w celach handlowych lub gospodarczych.

Wszystkie zdefiniowane pojęcia oznaczone są w tekście wielką literą.

Rozdział II

Przedmiot i zakres ubezpieczenia

2.1 Podstawowe zasady

1. Ochroną ubezpieczeniową objęte jest Mienie znajdujące się na terytorium Polski w Miejscu ubezpieczenia.
2. Zakres terytorialny ubezpieczenia Odpowiedzialności cywilnej w życiu prywatnym obejmuje Szkody OC powstałe na terytorium Polski.
3. Zakresem Pomocy Assistance objęte jest terytorium Polski.

Potwierdzenie tego, co zostało objęte ubezpieczeniem oraz sumy ubezpieczenia, wysokość sumy gwarancyjnej i limity, znajdziesz w swojej Polisie.

4. W zależności od decyzji Właściciela polisy ubezpieczenie może obejmować:
 - 1) Mienie:
 - a) Nieruchomość,
 - b) Stałe elementy,
 - c) Ruchomości domowe,
 - 2) Odpowiedzialność cywilną w życiu prywatnym.
 - 3) Pomoc Assistance:
 - a) Asystent domu 24 h (w przypadku szkody w Mieniu),
 - b) Pomoc sąsiedzka (w przypadku Szkody OC),
 - 4) Pakiet „Rzeczy Poza Domem / Mieszkaniami”.

2.2 Zakres ubezpieczenia Mienia

1. Zakres ubezpieczenia może obejmować ochronę:
 - 1) od ognia i innych zdarzeń losowych,
 - 2) od kradzieży z włamaniem i rabunku.
2. Umowa ubezpieczenia obejmuje również powstałe w związku z wystąpieniem Zdarzenia losowego objętego ochroną do pełnej wysokości sumy ubezpieczenia: koszty akcji ratowniczej, uprzątnięcia pozostałości po Szkodzie, transportu Mienia, składowania oraz do kwoty wskazanej w Polisie koszty poszukiwania przyczyny Szkody tj. koniecznego poszukiwania elementów Mienia wewnątrz Nieruchomości, których uszkodzenie lub awaria były przyczyną powstania Szkody.

2.3 Jakiego Mienia nie ubezpieczamy?

1. Nationale - Nederlanden nie ubezpiecza budynków:
 - 1) o konstrukcji drewnianej rozumianej jako konstrukcja, której elementy nośne (ściany, słupy, podciąg i ramy) wykonane są z drewna (budynki o konstrukcji szkieletowej drewnianej, budynki z bali drewnianych) oraz konstrukcja, której część drewniana stanowi więcej niż 50% powierzchni danego budynku, bez względu na konstrukcję i pokrycie dachu oraz konstrukcję ostatniego stropu pod dachem,
 - 2) wykorzystywanych w gospodarstwie domowym: dodatkowych (drugi i kolejne) garaży i wiat, garaży blaszanych i drewnianych, budynków gospodarczych, domów dla gości, basenów zewnętrznych, altan, domków narzędziowych, kolektorów słonecznych i kolektorów fotowoltaicznych zainstalowanych na posesji Nieruchomości,
 - 3) w których prowadzona jest działalność gospodarcza: usługowa (warsztaty lakiernicze, stolarskie i tapicerskie), produkcyjna, handlowa (sprzedaż lub produkcja tworzyw sztucznych, środków chemicznych, materiałów pirotechnicznych i środków wybuchowych) lub inna niż wymienione działalność gospodarcza zajmująca więcej niż 50% powierzchni,
 - 4) podlegających obowiązkowym ubezpieczeniom budynków rolniczych, wchodzących w skład lub służących do prowadzenia gospodarstwa rolnego,
 - 5) niezwiązanych trwale z gruntem (w tym domów typu holenderskiego),
 - 6) które są pustostanami lub budynkami przeznaczonymi do rozbiórki, albo są w nich usytuowane,
 - 7) znajdujących się na terenie ogrodów działkowych,
 - 8) zamieszkiwanych przez okres krótszy niż 4 miesiące w roku z przerwami nie dłuższymi niż 30 dni, lub o innym przeznaczeniu niż stałe zamieszkanie: domów letniskowych, domów i mieszkań w trakcie budowy, lokali usługowych.

2. Ochroną ubezpieczeniową nie są objęte Ruchomości domowe:
 - 1) przeznaczone na cele handlowe,
 - 2) będące pojazdami mechanicznymi podlegającymi rejestracji i obowiązkowemu ubezpieczeniu odpowiedzialności cywilnej pojazdów mechanicznych,
 - 3) dzieła sztuki tj. przedmioty posiadające wartość kolekcjonerską, zabytkową lub artystyczną, to jest: obrazy, kolaże, malowidła, rzeźby, gobeliny, grafiki, fotografie.

2.4 Odpowiedzialność cywilna w życiu prywatnym

Odpowiedzialność cywilna to obowiązek ponoszenia przewidzianych przez prawo negatywnych konsekwencji swojego zachowania lub zachowania osób bliskich za które jesteśmy odpowiedzialni np. kiedy podczas prania zalejesz mieszkanie swojego sąsiada albo kiedy Twoje dziecko grając w piłkę stłucze szybę w sklepie.

1. Ochroną ubezpieczeniową objęta jest odpowiedzialność cywilna Ubezpieczonego lub Osoby bliskiej powstała w związku z wykonywaniem czynności życia prywatnego, wskutek których Osoba trzecia doznała Szkody. Czynnością życia prywatnego jest w szczególności:
 - 1) posiadanie lub użytkowanie ubezpieczonej Nieruchomości, oraz posesji, na której Nieruchomość się znajduje. Dodatkowo zakres Umowy zostaje rozszerzony o Szkody wyrządzone w mieniu Osób trzecich w związku z działaniem lub awarią urządzeń wodno-kanalizacyjnych znajdujących się w ubezpieczonej Nieruchomości niezależnie od winy Ubezpieczonego, Osób bliskich lub najemcy.

Niezależnie od tego, kto spowoduje zalanie, Ty czy, najemca - Twoja Polisa działa i sąsiadowi mieszkającemu poniżej zostanie wypłacone odszkodowanie. Ubezpieczeniem objęte są także zalania z urządzeń wodno-kanalizacyjnych, kiedy winny zalania nie może być ustalony, np. kiedy zalanie spowodowane jest samoistnym pęknięciem wężyka od Twojej pralki lub umywalki.

- 2) opieka nad dzieckiem lub nad dziećmi Osób trzecich (ponosimy odpowiedzialność kiedy dzieci przebywające pod Twoją opieką wyrządzą Szkodę),
 - 3) posiadanie lub użytkowanie roweru, innych sprzętów sportowych, wózka inwalidzkiego lub sprzętu rehabilitacyjnego,
 - 4) posiadanie i sprawowanie opieki nad Zwierzętami domowymi (ponosimy odpowiedzialność kiedy Twoje Zwierzę domowe lub Zwierzęta domowe przebywające pod Twoją opieką wyrządzą Szkodę),
 - 5) rekreacyjne uprawianie sportu, czyli uprawianie sportów, których celem jest odpoczynek i rozrywka,
 - 6) użytkowanie pomieszczeń i ich wyposażenia podczas wyjazdów turystycznych i służbowych,
 - 7) posiadanie niezabudowanych gruntów na terytorium Rzeczypospolitej Polskiej.
2. Ponadto ochroną ubezpieczeniową objęta jest odpowiedzialność cywilna:
 - 1) Pomocy domowej, najemcy lub gościa - w związku z użytkowaniem lub korzystaniem z ubezpieczonej Nieruchomości oraz posesji, na której Nieruchomość się znajduje.
 - 2) osób sprawujących opiekę nad dzieckiem - za Szkody wyrządzone przez Twoje dziecko (OC za Szkody wyrządzone przez dziecko niezależnie, kto się nim zajmuje).
 - 3) osób sprawujących opiekę nad Zwierzętami domowymi - za Szkody wyrządzone przez Twoje Zwierzę domowe (OC za Szkody wyrządzone przez Zwierzę domowe niezależnie, kto się nim zajmuje).
 3. Nationale-Nederlanden udziela ochrony ubezpieczeniowej w granicach odpowiedzialności ustawowej Ubezpieczonego określonej przepisami prawa polskiego za Szkody wynikłe z działania i zaniechania osób objętych ubezpieczeniem Odpowiedzialności cywilnej w życiu prywatnym.

2.5 Pomoc Assistance

I. Asystent domu 24 h

1. W przypadku wystąpienia Szkody w Mieniu Nationale-Nederlanden zorganizuje i pokryje koszty następujących świadczeń w ramach pomocy w związku ze skutkami Szkody w Mieniu:
 - 1) **Interwencja specjalisty** – dojazd wraz z kosztami robocizny związanej z naprawą lub montażem Mienia (z wyłączeniem kosztów materiałów oraz części zamiennych) odpowiedniego specjalisty to jest: ślusarza, hydraulika, elektryka, dekarza, murarza, szklarza, technika urządzeń grzewczych i klimatyzacyjnych.
 - 2) **Organizacja przeglądu technicznego** – przegląd techniczny instalacji gazowej lub elektrycznej.
 - 3) **Zabezpieczenie ocalałego Mienia** w sposób wybrany przez Ubezpieczonego:
 - a) **Dozór Mienia** – przez profesjonalną firmę ochroniarską,
 - b) **Transport Mienia** – przewiezienie Mienia z Miejsca ubezpieczenia do miejsca wyznaczonego przez Ubezpieczonego,
 - c) **Przechowanie Mienia** w przechowalni,

- 4) **Transport Ubezpieczonego do Nieruchomości** - jeżeli podczas wystąpienia Szkody w Mieniu Ubezpieczonego przebywał w podróży na terytorium Polski, a jego obecność jest wymagana w Miejscu ubezpieczenia.
 - 5) **Transport Ubezpieczonego i Osób bliskich do i z miejsca tymczasowego pobytu lub hotelu** - w przypadku, gdy Nieruchomość nie nadaje się do użytkowania.
 - 6) **Zakwaterowanie Ubezpieczonego i Osób bliskich w hotelu** - w przypadku, gdy Nieruchomość nie nadaje się do użytkowania.
 - 7) **Zakwaterowanie Ubezpieczonego i Osób bliskich w mieszkaniu zastępczym** - w przypadku, gdy Nieruchomość nie nadaje się do użytkowania przez okres dłuższy niż 5 dni. Świadczenie realizowane jest tylko w przypadku, gdy Ubezpieczonym jest właściciel Nieruchomości.
2. Dodatkowo, niezależnie od tego, czy wystąpiła Szkoła, Nationale-Nederlanden udostępnia Ubezpieczonemu informacje o sieci usługodawców (firmach świadczących następujące usługi: naprawy sprzętu AGD/RTV/IT, usługi ślusarskie, hydrauliczne, elektryczne, dekarские, szklarskie, stolarskie, murarskie, malarskie, glazurnicze, parkieciarskie, dotyczące urządzeń i instalacji grzewczych i klimatyzacyjnych).

II. Pomoc sąsiadka

1. W przypadku wystąpienia Szkody OC Nationale-Nederlanden zorganizuje i pokryje koszty następujących świadczeń:
 - 1) **Concierge** – dostarczenie i zakup jednego drobnego upominku w ramach przeprosin za wyrządzenie Szkody OC wobec osoby z sąsiedztwa (np. Szkody powstałej w wyniku zalania).
Drobnym upominkiem nie są wartości pieniężne, vouchery lub bony które mogą stanowić ekwiwalent pieniężny.

Jeśli w wyniku szkody zalejesz dwóch sąsiadów to w ramach limitu możesz wnioskować po jednym upominku dla każdego sąsiada.

- 2) **Sprzątanie po Szkodzie** – zatrudnienie profesjonalnej firmy w celu sprzątnięcia po Szkodzie OC.
 - 3) **Sprzątanie po remoncie** – zatrudnienie profesjonalnej firmy w celu sprzątnięcia po remoncie przeprowadzonym w związku z wyrządzeniem Szkody OC.
2. Dodatkowo, niezależnie od tego, czy wystąpiła Szkoła OC, Nationale-Nederlanden udostępnia poszkodowanemu możliwość skorzystania z **organizacji i pomocy w wyborze usługodawcy do przeprowadzenia prac remontowo-budowlanych (Infolinia o usługodawcach)**. Koszt usługi ponosi poszkodowany.

2.6 Dodatkowy Pakiet „Rzeczy poza Domem/Mieszaniem”

1. Zakres ubezpieczenia może zostać rozszerzony o pakiet Rzeczy poza Domem/Mieszaniem.
2. Rzeczy poza Domem/Mieszaniem objęte są ochroną ubezpieczeniową na terenie Polski od kradzieży z włamaniem i rabunku.
3. W ramach pakietu ubezpieczeniem objęte są należące do Ubezpieczonego i Osób bliskich, zabierane poza Nieruchomość, przedmioty takie jak torby, portfele, dokumenty tożsamości, klucze, ubrania, biżuteria, okulary, kosmetyki, książki, telefony komórkowe, aparaty fotograficzne, aparaty słuchowe, pompy insulinowe, ortozy, gotówka i inne środki płatnicze, bilety okresowe komunikacji publicznej, instrumenty muzyczne, wózki dziecięce, rowery, hulajnogi.
Ubezpieczony zobowiązany jest do zabezpieczenia rzeczy poza Domem/Mieszaniem przed kradzieżą z włamaniem.
4. Rzeczy poza Domem/Mieszaniem uważa się za zabezpieczone, jeżeli:
 - a) wszystkie wejścia do pomieszczeń w których znajdują się ubezpieczone ruchomości zabezpieczone są prawidłowo osadzonymi pełnymi drzwiami zewnętrznymi, które są zamknięte na co najmniej jeden zamek wielozastawkowy lub wielopunktowy lub inny atestowany, a drzwi balkonowe, drzwi tarasowe oraz okna muszą być w należytym stanie technicznym, prawidłowo osadzone i zamknięte.
 - b) w odniesieniu do roweru/hulajnogi – są przypięte do stojaka rowerowego lub do elementu przymocowanego na stałe (np. barierka, słup, element balkonu, bagażnik samochodowy) za pomocą zapięcia składanego, U-Locka lub łańcucha, którego nie można otworzyć bez właściwego klucza lub szyfru i które obejmie ramę roweru w sposób uniemożliwiający zdjęcie zabezpieczenia z roweru / hulajnogi poprzez demontaż lub zniszczenie poszczególnych elementów roweru lub hulajnogi bez potrzeby przerwania ciągłości zabezpieczenia, ramy roweru lub elementu przymocowanego na stałe.
 - c) w odniesieniu do samochodu, rzeczy znajdują się w bagażniku, lub ułożone są w pojeździe w taki sposób, że są niewidoczne z zewnątrz samochodu. Dodatkowo po zaparkowaniu samochód musi zostać należycie zamknięty (co najmniej na zamknięcia fabryczne).

Rozdział III

Suma ubezpieczenia, suma gwarancyjna i limity odpowiedzialności

1. Sumy ubezpieczenia dla Mienia i suma gwarancyjna w ubezpieczeniu Odpowiedzialności cywilnej w życiu prywatnym określana jest przez Właściciela polisy podczas zawarcia Umowy ubezpieczenia.
2. W zależności od wybranego zakresu ochrony wskazane w Umowie sumy ubezpieczenia określają maksymalną odpowiedzialność Nationale-Nederlanden w ubezpieczeniu od ognia i innych zdarzeń losowych oraz w ubezpieczeniu od kradzieży z włamaniem i rabunku. Natomiast suma gwarancyjna określa maksymalną odpowiedzialność przy ubezpieczeniu Odpowiedzialności cywilnej w życiu prywatnym.
3. Limity wskazują maksymalną wysokość odszkodowania w odniesieniu do danego rodzaju Mienia, Zdarzenia losowego, lub usługi.

Suma ubezpieczenia i suma gwarancyjna określona jest na jedno Zdarzenie co oznacza, że nawet jeśli zostanie wypłacone odszkodowanie Twoja suma ubezpieczenia albo suma gwarancyjna jest cały czas taka sama jak na początku Umowy. Nie musisz podwyższać sumy ubezpieczenia lub sumy gwarancyjnej po Szkodzie.

Natomiast limity ustalane są na roczny okres ubezpieczenia, w przypadku Szkody limit zostaje pomniejszony o wartość wypłaconego odszkodowania. Po zakończeniu rocznego okresu ubezpieczenia limity odnawiają się.

Jeśli na ryzyko, lub przedmiot ustalony jest odrębny limit w ramach sumy ubezpieczenia, informację o wysokości limitu znajdziesz na Polisie



4. W ramach sumy ubezpieczenia Mienia w zależności od wybranego zakresu ubezpieczenia, do wysokości limitu wskazanego w Polisie ochronę mogą zostać objęte:

Co?	Suma ubezpieczenia, Limity, udziały własne podane w złotych polskich/dniach i dobach
Dom/Mieszkanie	Suma ubezpieczenia ustalona w Polisie
Powódź	Do wysokości sumy ubezpieczenia lub w zależności od położenia Nieruchomości może zostać ustalony indywidualny udział własny w Szkodzie.
Poszukiwanie przyczyny Szkody	Do kwoty, którą znajdziesz w Polisie (limit)
Wandalizm	Do kwoty, którą znajdziesz w Polisie (limit)
Stale elementy	Suma ubezpieczenia ustalona w Polisie
Powódź	Do wysokości sumy ubezpieczenia lub w zależności od położenia Nieruchomości może zostać ustalony indywidualny udział własny w Szkodzie.
Stłuczenie Elementów szklanych	Do kwoty, którą znajdziesz w Polisie (limit)
Wyposażenie ogrodu, balkonu, tarasu	Do kwoty, którą znajdziesz w Polisie (limit)
Poszukiwanie przyczyny Szkody	Do kwoty, którą znajdziesz w Polisie (limit)
Wandalizm, kradzież bez włamania (tylko przy wykupieniu ryzyka kradzieży)	Do kwoty, którą znajdziesz w Polisie (limit)
Ruchomości domowe	Suma ubezpieczenia ustalona w Polisie
Powódź	Do wysokości sumy ubezpieczenia.
Ruchomości w pomieszczeniach gospodarczych/przynależnych	Do kwoty, którą znajdziesz w Polisie (limit)
Ruchomości znajdujące się na balkonie, tarasie, ogródku, posesji	Do kwoty, którą znajdziesz w Polisie (limit)
Ruchomości wypożyczone	Do kwoty, którą znajdziesz w Polisie (limit)
Ruchomości biurowe i służbowe	Do kwoty, którą znajdziesz w Polisie (limit)
Rzeczy osobiste gości	Do kwoty, którą znajdziesz w Polisie (limit)
Gotówka i inne środki płatnicze oraz biżuteria	Do kwoty, którą znajdziesz w Polisie (limit)
Wandalizm (tylko przy wykupieniu ryzyka kradzieży)	Do kwoty, którą znajdziesz w Polisie (limit)
Odpowiedzialność cywilna w życiu prywatnym i Pomoc sąsiadka	Suma gwarancyjna ustalona w Polisie
Concierge po Szkodzie z OC	1 x 300 zł
Sprzątnięcie po Szkodzie z OC	4 x 800 zł
Sprzątnięcie po remoncie po Szkodzie z OC	4 x 800 zł
Infolinia o usługodawcach	bez limitu
Asystent domu 24h w tym (tylko jeśli masz ubezpieczoną Nieruchomość)	
Interwencja specjalisty	4 x 500 zł
Organizacja przeglądu technicznego	1 x 500 zł
Transport Ubezpieczonego do miejsca zamieszkania	2 x 300 zł
Dozór Mienia	72 h
Transport Mienia	1 x 600 zł
Przechowanie Mienia	1 x 1000 zł
Transport Ubezpieczonego i jego rodziny do i z miejsca tymczasowego pobytu lub hotelu	400 zł + 400 zł/za osobę
Zakwaterowanie Ubezpieczonego w hotelu	400 zł/za osobę/za dzień/maks. 7 dób
Infolinia o usługodawcach	bez limitu
Mieszkanie zastępcze w przypadku Szkody (tylko w przypadku ubezpieczenia Nieruchomości)	Do kwoty, którą znajdziesz w Polisie (limit)
Rzeczy poza Domem/Mieszaniem	Suma ubezpieczenia ustalona w Polisie

5. **Ruchomości domowe o znacznej wartości** są objęte ochroną do kwoty 5.000 zł. z zastrzeżeniem limitów i sumy ubezpieczenia wskazanych powyżej.
6. W zależności od położenia Nieruchomości Nationale-Nederlanden może odstąpić od przedstawienia Propozycji ubezpieczenia.

Rozdział IV

Wyłączenia odpowiedzialności

Wyłączenia odpowiedzialności to ważny element Twojej Umowy ubezpieczenia, ponieważ tu opisane są sytuacje, w przypadku których odszkodowanie nie zostanie wypłacone.

4.1 Wyłączenia podstawowe:

1. Zarówno przy ubezpieczeniu Mienia, jak i Odpowiedzialności cywilnej w życiu prywatnym Nationale-Nederlanden nie wypłaci odszkodowania i nie udzieli Pomocy Assistance, jeśli Szkoda:
 - 1) została wyrządzona umyślnie lub w celu wyłudzenia odszkodowania przez Właściciela polisy, Ubezpieczonego, Osobę bliską, Pomoc domową lub przez inne osoby działające na ich zlecenie,
 - 2) zaszła w związku z pozostawianiem przez Ubezpieczonego, Osoby bliskie lub Pomoc domową w stanie nietrzeźwości, pod wpływem środków odurzających, substancji psychotropowych lub środków zastępczych w rozumieniu przepisów o przeciwdziałaniu narkomanii, z wyjątkiem leków zażywanych w sposób zalecony przez lekarza,
 - 3) powstała wskutek naturalnego osiadania budynku,
 - 4) powstała wskutek zapadania, osuwania, osiadania i przemieszczania gruntu w wyniku działalności człowieka oraz szkód górniczych w rozumieniu przepisów ustawy prawa geologicznego i górniczego,
 - 5) powstała wskutek braku lub nienależytej bieżącej konserwacji Mienia objętego ochroną, zużycia eksploatacyjnego, starzenia się oraz użytkowania Mienia niezgodnie z jego przeznaczeniem,
 - 6) powstała w następstwie działań wojennych, stanu wojennego, rozruchów, zamieszek, czynnego i dobrowolnego udziału w aktach przemocy przez Ubezpieczonego, Osoby bliskie lub Pomoc domową,
 - 7) powstała wskutek oddziaływania energii jądrowej, promieni laserowych, maserowych, promieniowania jonizującego, pola magnetycznego i elektromagnetycznego oraz masowego skażenia radioaktywnego, chemicznego lub biologicznego,
 - 8) powstała lub zwiększyła się wskutek wydania lub zaniechania wydania decyzji administracyjnej lub aktu prawnego,
 - 9) powstała lub zwiększyła się wskutek niedostosowania się do decyzji administracyjnej lub aktu prawnego wydanego przez uprawniony organ państwa (np. nakaz wycięcia drzewa zagrażającego bezpieczeństwu),
 - 10) polega na konfiskacie Mienia, poddaniu się karze sądowej, konieczności zapłaty grzywny, mandatu lub innych kar pieniężnych nałożonych przez organy władzy publicznej,
 - 11) powstała w związku z wykonywaniem pracy, zawodu, prowadzeniem działalności gospodarczej lub pełnieniem funkcji we wszelkiego rodzaju organizacjach, stowarzyszeniach, zrzeszeniach, związkach lub partiach politycznych,
 - 12) została spowodowana przez wirusy komputerowe lub innego rodzaju programy zakłócające pracę komputera, programów internetowych oraz internetu,
 - 13) powstała w aktach, rękopisach, planach, prototypach, wzorach, programach komputerowych oraz danych niezależnie od rodzaju nośnika danych.

4.2 Dodatkowe wyłączenia z ubezpieczenia Mienia i Pomocy Assistance świadczonej przy Szkodzie w Mieniu

1. W odniesieniu do ubezpieczenia Mienia Nationale-Nederlanden nie wypłaci odszkodowania i nie udzieli Pomocy Assistance jeśli Szkoda powstała:
 - 1) wskutek zalania:
 - a) wywołanego uszkodzeniem lub wadliwym wykonaniem dachu, rynien, otworów dachowych lub okiennych albo innych elementów obiektu, o ile na Ubezpieczonym spoczywa obowiązek utrzymania należytego stanu technicznego, konserwacji, zabezpieczenia lub zamknięcia Mienia, usunięcia wad, awarii i usterek,
 - b) powstałego przez otwarte lub niezabezpieczone okna, drzwi lub inne otwory o ile obowiązek ich zamknięcia należał do Ubezpieczonego lub jego osób bliskich
 - c) sprzętu elektronicznego, o ile zalanie nie spowodowało Szkoły w innym Mieniu,
 - d) powstałego w wyniku przenikania wód podziemnych i opadowych - chyba, że było to bezpośrednie następstwo Powodzi lub Opadu atmosferycznego, o ile budynek posiadał izolację,
 - 2) wskutek przemarzania elementów konstrukcyjnych Nieruchomości, zamarznięcia wody lub innych płynów w nieogrzewanej Nieruchomości,
 - 3) wskutek powolnego i długotrwałego: gnicia, skurczenia, wyparowania, zadymienia, osmolenia, zmian zapachu, zawilgocenia, zagrzybienia, zapleśnienia, fermentacji, działania zwierząt, insektów, roślin,
 - 4) wskutek zalegania śniegu lub lodu pomimo ustąpienia opadów, o ile na Ubezpieczonym spoczywa obowiązek ich usunięcia,

- 5) w związku z prowadzonymi pracami budowlanymi dotyczącymi konstrukcji nośnej Nieruchomości, dachu lub jego elementów,
- 6) jako następstwo wad materiałów budowlanych, konstrukcyjnych, błędów projektowych, wadliwego wykonania,
- 7) jako następstwo realizacji budowy Nieruchomości niezgodnie z dokumentacją projektową lub techniczną, dokonania nieprawidłowych modernizacji lub remontów, wybudowania lub przebudowania Domu lub Mieszkania bez wymaganych zezwoleń, o ile Ubezpieczony wiedział o powyższych wadach lub mógł się dowiedzieć przy zachowaniu należytej staranności,
- 8) w wyniku niespełnienia warunków prawa budowlanego, przepisów przeciwpożarowych, zaleceń producenta oraz obowiązujących przepisów prawa, o ile Ubezpieczony wiedział o powyższych wadach lub mógł się dowiedzieć przy zachowaniu należytej staranności,
- 9) w związku z brakiem wymaganych przepisami prawa odbiorów lub przeglądów (np. kominiarskich, gazowych) o ile na Ubezpieczonym spoczywa obowiązek zlecenia wykonania odbiorów lub przeglądów,
- 10) wskutek drgań spowodowanych pracami budowlanymi, ruchem pojazdów lądowych, podziemnych lub statków powietrznych,
- 11) wskutek upadku drzewa lub innych przedmiotów spowodowanego ich nienależyтым konserwowaniem o ile na Ubezpieczonym spoczywa obowiązek ich konserwacji,
- 12) wskutek kradzieży powstałej w wyniku niezabezpieczenia Mienia zgodnie z wymaganiami określonymi w rozdziale V,
- 13) jako następstwo utraty walorów estetycznych, a nie użytkowych, o ile nie ma wpływu na funkcjonalność Mienia.

Pamiętaj, że Ruchomości domowe (czyli również telefony komórkowe, tablety, laptopy) nie są objęte ochroną od stłuczenia (rozbitcia lub pęknięcia).

4.3 Dodatkowe wyłączenia z ubezpieczenia odpowiedzialności cywilnej i Pomocy Assistance świadczonej przy Szkodzie OC

1. Nationale-Nederlanden nie ponosi odpowiedzialności za Szkody:
 - 1) które Ubezpieczony lub inne osoby objęte ochroną ubezpieczeniową wyrządziły Osobom bliskim lub sobie nawzajem,
 - 2) powstałe wskutek niewykonania lub nienależytego wykonania jakiegokolwiek umowy,
 - 3) wyrządzone przez dziecko znajdujące się pod opieką podmiotu profesjonalnie zajmującego się edukacją i wychowaniem, tj. przedszkola, szkoły oraz innej placówki oświatowej lub opiekuńczej,
 - 4) powstałe w związku z posiadaniem przez Ubezpieczonego lub Osoby bliskie innych nieruchomości, niewskazanych w niniejszej Umowie,
 - 5) powstałe w związku z posiadaniem zwierząt innych niż wymienione jako Zwierzęta domowe,
 - 6) wynikłe z tytułu posiadania lub użytkowania broni, amunicji i materiałów wybuchowych oraz pirotechnicznych (definiowanych zgodnie z ustawą z dnia 21 maja 1999 r. o broni i amunicji) lub udziału w polowaniach,
 - 7) wynikłe z przeniesienia jakichkolwiek chorób,
 - 8) polegające na wystąpieniu strat finansowych, które nie są następstwem Szkody,
 - 9) wyrządzone wskutek uprawiania sportów wysokiego ryzyka. Przez sporty wysokiego ryzyka rozumiemy: abseiling, baloniarstwo, BASE jumping, downhill MTB, motocross, paralotniarstwo, parkour, skateboarding, skoki i loty narciarskie, sky surfing, spadochroniarstwo, sporty lotnicze, sporty motorowodne, sporty uprawiane na rzekach górskich, szybownictwo, uczestnictwo w rajdach/wyścigach samochodowych i motorowych, jazdę na nartach lub snowboardzie poza wyznaczonymi trasami, żeglownictwo ze spadochronem, sporty walki lub sporty wyczynowe rozumiane jako forma aktywności fizycznej polegająca na uprawianiu dyscyplin sportu (amatorsko lub zawodowo) w celu uzyskania, w drodze rywalizacji, maksymalnych wyników sportowych w ramach wszelkiego rodzaju klubów, związków i organizacji sportowych oraz wykonywana w celach zarobkowych,
 - 10) wynikające z naruszenia praw autorskich lub przyznaných licencji, patentów, znaków towarowych lub praw ochronnych na wzory użytkowe lub zdobnicze.
2. Ponadto Ubezpieczeniem odpowiedzialności cywilnej nie są objęte roszczenia:
 - 1) za które Ubezpieczony lub Osoba bliska są odpowiedzialni wskutek umownego przejścia odpowiedzialności cywilnej Osoby trzeciej lub wobec Osoby trzeciej,
 - 2) wynikłe ze zdarzeń podlegających ubezpieczeniu obowiązkowemu na podstawie odrębnych przepisów,
 - 3) wynikające z posiadania lub używania pojazdów podlegających obowiązkowi rejestracji,
 - 4) powstałe w związku z posiadaniem albo użytkowaniem urządzeń latających i pływających z napędem mechanicznym,
 - 5) powstałe w związku z obsługą wszelkiego rodzaju maszyn bez posiadanych uprawnień wymaganych przepisami prawa, o ile brak ww. uprawnień był przyczyną powstania Szkody,
 - 6) wynikające ze zniszczenia, uszkodzenia lub utraty wartości pieniężnych lub niebędących biżuterią lub przedmiotem użytkowym: srebra, złota lub platyny w złomie lub w sztabkach, kamieni szlachetnych,

pószlachetnych, szlachetnych substancji organicznych, a także srebrnych lub złotych monet, dzieł sztuki, antyków, akt, dokumentów, rękopisów, programów i danych,

7) związane z naruszeniem dóbr osobistych innych niż życie lub zdrowie.

4.4 Dodatkowe wyłączenia w przypadku świadczenia Pomocy Assistance

1. Pomoc Assistance nie będzie świadczona, jeśli Szkoda powstała:
 - a) w wyniku wadliwego funkcjonowania urządzeń wodno - kanalizacyjnych, do naprawy których zobowiązane są właściwe służby publiczne lub administrator budynku, w którym znajduje się ubezpieczone Mieszkanie,
 - b) w związku uszkodzeniami kanalizacji, rur instalacyjnych, gazowych i wodociągowych oraz podziemnych linii energetycznych oraz wszystkich tych instalacji, za naprawę lub konserwację których odpowiada administracja budynku wielomieszkaniowego lub właściwe służby pogotowia technicznego, wodno - kanalizacyjnego, gazowego lub energetycznego,
 - c) wskutek użytkowania sprzętu niezgodnie z instrukcją obsługi.
2. Z zakresu odpowiedzialności Ubezpieczyciela wyłączone są ponadto usługi związane z:
 - a) koniecznością uzupełniania materiałów eksploatacyjnych, obsługą bieżącą i okresową, przeglądami okresowymi, dostawami i montażem akcesoriów,
 - b) wyciekami wody z baterii (wannowej, kuchennej, umywalkowej, prysznicowej), kranu lub sfluczki jeżeli nie powoduje to Szkody w postaci zalania innego Mienia,
 - c) uszkodzeniami żarówek, bezpieczników, przedłużaczy, gniazdek elektrycznych, przełączników.
3. Nationale-Nederlanden nie świadczy usługi Mieszkanie zastępcze w sytuacji kiedy nieruchomość nie jest objęta ochroną.

Rozdział V

Wymagane zabezpieczenia i obowiązki Właściciela Polisy/Ubezpieczonego

1. Właściciel polisy ma obowiązek podać wszystkie znane sobie informacje i udzielić odpowiedzi na pytania wskazane we wniosku o zawarcie Umowy ubezpieczenia zgodnie ze stanem faktycznym na dzień przekazania danych.
2. Jeżeli podane informacje, na podstawie których została zawarta Umowa ubezpieczenia, ulegną zmianie, Właściciel polisy jest zobowiązany niezwłocznie zawiadomić o tym Nationale-Nederlanden.
3. Ubezpieczony zobowiązany jest do:
 - a) zabezpieczenia ubezpieczonej Nieruchomości w sposób opisany w tym rozdziale,
 - b) przestrzegania przepisów prewencyjnych prawa budowlanego, o ochronie przeciwpożarowej, o eksploatacji i konserwacji budynków i budowli, o budowie i eksploatacji urządzeń technicznych,
 - c) przeprowadzania konserwacji i okresowych remontów Mienia,
 - d) przestrzegania obowiązujących przepisów prawa dotyczących obowiązków właścicieli Domów i Mieszkań,
 - e) stosowania środków ochronnych (preparatów antymrozowych) w celu zabezpieczenia instalacji wodnych i centralnego ogrzewania oraz ich wyposażenia instalacyjnego przed mrozem,
 - f) utrzymywania właściwej temperatury w pomieszczeniach oraz do zamknięcia, opróżnienia z wody i utrzymywania opróżnionych instalacji wodnych i centralnego ogrzewania w czasowo nieużywanej Nieruchomości.
4. W przypadku pożaru Ubezpieczony zobowiązany jest powiadomić straż pożarną.
5. W przypadku Szkody spowodowanej przez wodę lub przemarzanie (zalanie, opady atmosferyczne, mróz) Ubezpieczony zobowiązany jest powiadomić spółdzielnię mieszkaniową, zarządcę Nieruchomości lub innego administratora Nieruchomości.
6. Ponadto Ubezpieczony zobowiązany jest do zabezpieczenia Mienia przed kradzieżą. Ruchomości domowe i Stałe elementy uważa się za zabezpieczone, jeżeli zostały spełnione wszystkie poniżej wymienione warunki:
 - a) wszystkie drzwi wejściowe do Mieszkania lub Domu zabezpieczone są prawidłowo osadzonymi pełnymi drzwiami zewnętrznymi, które są zamknięte na co najmniej dwa zamki wielozastawkowe lub jeden wielopunktowego ryglowania lub inny atestowany,
 - b) drzwi zewnętrzne Mieszkania lub Domu zawierające w swej konstrukcji Elementy szklane, muszą być zabezpieczone tak, aby wejście do pomieszczeń lub otwarcie w tych drzwiach zamka przez otwór wybity w szybie było niemożliwe,
 - c) wejście do garażu, komórki, piwnicy lub strychu zabezpieczone jest drzwiami, które są zamknięte na co najmniej jeden zamek wielozastawkowy, kłódkę wielozastawkową lub inny atestowany system zabezpieczenia, o ile nie są to drzwi zewnętrzne Mieszkania lub Domu. W przeciwnym razie mają zastosowanie wymogi wskazane w pkt. a. Elektroniczny system zamykania drzwi garażowych jest uważany za zabezpieczenie także wtedy, gdy drzwi te są jednocześnie wejściem do Mieszkania lub Domu,
 - d) drzwi balkonowe, drzwi tarasowe oraz okna są w należyłym stanie technicznym, prawidłowo osadzone i zamknięte lub rozszczelnione (nie mogą być uchylone) w sposób uniemożliwiający otwarcie ich przez Osoby trzecie bez użycia siły i narzędzi, z wyjątkiem przypadku dokonania kradzieży poprzez uchylone lub rozszczelnione okna lub drzwi balkonowe lub tarasowe podczas obecności Ubezpieczonego, Osób bliskich lub Pomocy domowej,
 - e) klucze do zamków i kłódek znajdują się w wyłącznym posiadaniu Ubezpieczonego, Osób bliskich lub osób upoważnionych do ich przechowywania,
 - f) rowery, hulajnogi znajdujące się na balkonie, tarasie, loggi, w ogrodzonym ogrodzie przynależnym są przypięte do Stałego elementu budynku lub balkonu, tarasu, loggii, którego nie można odłączyć bez użycia siły lub narzędzi,
 - g) w dodatkowym pakiecie Rzeczy poza Domem/Mieszkaniami wszystkie wejścia do pomieszczeń w których znajdują się ubezpieczone ruchomości zabezpieczone są prawidłowo osadzonymi pełnymi drzwiami zewnętrznymi, które są zamknięte na co najmniej jeden zamek wielozastawkowy lub wielopunktowy lub inny atestowany, a drzwi balkonowe, drzwi tarasowe oraz okna muszą być w należyłym stanie technicznym, prawidłowo osadzone i zamknięte. W odniesieniu do roweru/hulajnogi – muszą one być przypięte do stojaka rowerowego lub do elementu przymocowanego na stałe (np. barierka, słup, element balkonu, bagażnik samochodowy) za pomocą zapięcia składanego, U-Locka lub łańcucha, którego nie można otworzyć bez właściwego klucza lub szyfru i które obejmie ramę roweru w sposób uniemożliwiający zdjęcie zabezpieczenia z roweru / hulajnogi poprzez demontaż lub zniszczenie poszczególnych elementów roweru lub hulajnogi bez potrzeby przerwania ciągłości zabezpieczenia, ramy roweru lub elementu przymocowanego na stałe. Natomiast w odniesieniu do samochodu, rzeczy znajdują się w bagażniku, lub ułożone są w pojeździe w taki sposób, że są niewidoczne z zewnątrz samochodu. Dodatkowo po zaparkowaniu samochód musi zostać należycie zamknięty (co najmniej na zamknięcia fabryczne).

7. W przypadku Szkody powstałej w wyniku kradzieży, rabunku lub wandalizmu Ubezpieczony zobowiązany jest zawiadomić Policję. Zgłoszenie powinno zawierać spis zniszczonego, uszkodzonego lub utraconego Mienia.
8. W przypadku wystąpienia Szkody Ubezpieczony zobowiązany jest do podjęcia kroków w celu zminimalizowania rozmiaru Szkody i ratowania Mienia, o ile nie zagraża to bezpośrednio zdrowiu lub życiu. Jeżeli Ubezpieczony umyślnie nie podejmie powyższych działań, Nationale-Nederlanden nie będzie zobowiązane do wypłaty odszkodowania za Szkodę powstałą z tego tytułu. Nationale-Nederlanden obowiązane jest, w granicach sumy ubezpieczenia, zwrócić koszty wynikłe z zastosowania środków, o których mowa powyżej, jeżeli środki te były celowe, chociażby okazały się bezskuteczne.
9. W przypadku niespełnienia któregokolwiek z warunków przewidzianych w tym rozdziale Nationale-Nederlanden może odmówić wypłaty części lub całości odszkodowania, o ile miało to wpływ na powstanie, rozmiar Szkody lub ustalenie zakresu odpowiedzialności.



Rozdział VI

Wyплата odszkodowania i Pomoc Assistance

6.1 Zgłoszenie Szkody i Pomocy Assistance

Jak przebiega proces wypłaty odszkodowania lub realizacji usługi Assistance?

1. W przypadku wystąpienia Szkody należy:
 - a) Zachować bez zmian Mienie po Szkodzie za wyjątkiem uzasadnionych działań mających na celu niepowiększenie rozmiaru Szkody lub zabezpieczenie Mienia do chwili uzyskania informacji od przedstawiciela Nationale-Nederlanden o możliwości usunięcia skutków Szkody, lub do czasu przeprowadzenia oględzin. Jeżeli Nationale-Nederlanden nie nawiąże kontaktu w ciągu 7 dni od dnia zgłoszenia Szkody, można przystąpić do usuwania skutków Szkody, w miarę możliwości dokumentując zakres i charakter uszkodzeń zdjęciami,
 - b) Zabezpieczyć dane świadków oraz opisać przyczyny i przebieg zdarzenia, który spowodował Szkodę OC,
 - c) Zgłosić Szkodę do Nationale-Nederlanden (nie później niż trzeciego dnia roboczego od wystąpienia Szkody),
 - d) W razie potrzeby skorzystania z Pomocy Assistance należy skontaktować się z Nationale-Nederlanden, pod wskazanym numerem telefonu.

Zgłoszenia Szkody można dokonać poprzez:

- wypełnienie wniosku na stronie www.nn.pl
- telefonicznie pod numer +48 22 522 71 24 lub 801 20 30 40
- pisemnie na adres:
Nationale-Nederlanden S.A.
ul. Topiel 12, 00-342 Warszawa

W przypadku potrzeby skorzystania z **Pomocy Assistance**:

- telefonicznie pod numer **+48 22 203 79 23**.

2. Zgłaszający Szkodę assistance dodatkowo zobowiązany jest do podania numeru telefonu, pod którym Nationale-Nederlanden będzie mogło skontaktować się z osobą objętą ubezpieczeniem w celu zrealizowania usługi assistance, wskazać rodzaj potrzebnej pomocy oraz przekazać niezbędne informacje, o które osoba objęta ubezpieczeniem zostanie poproszona w celu realizacji usługi assistance.

Pamiętaj o tym, żeby w przypadku powstania Szkody powiadomić odpowiednie instytucje – wskazaliśmy je w rozdziale V.

3. Nationale-Nederlanden może odmówić wypłaty części lub całości odszkodowania, jeżeli Ubezpieczony z winy umyślnej lub rażącego niedbalstwa nie dopełni spoczywających na nim obowiązków (np. nie dokona zgłoszenia Szkody we wskazanym powyżej terminie, o ile było to możliwe), jeżeli naruszenie przyczyniło się do zwiększenia Szkody lub uniemożliwiło ustalenie okoliczności, rozmiaru Szkody i wysokości odszkodowania.

6.2 Jak i kiedy wypłacane jest odszkodowanie?

1. Po przyjęciu zgłoszenia Szkody Nationale-Nederlanden skontaktuje się ze zgłaszającym Szkodę, potwierdzi fakt przyjęcia zgłoszenia, poinformuje o informacjach niezbędnych do ustalenia ochrony ubezpieczeniowej i niezbędnych do tego dokumentach.
2. Zgłaszający Szkodę zobowiązany jest do podania opisu przyczyny zdarzenia, które spowodowało Szkodę, przebiegu zdarzenia, lub sposobu powstania Szkody oraz przedstawienia spisu zniszczonych, utraconych lub uszkodzonych przedmiotów.
3. Zgłaszający Szkodę powinien udokumentować fakt posiadania i wartość zniszczonego, uszkodzonego, utraconego Mienia poprzez przekazanie rachunków, paragonów, faktur ich zakupu, o ile je posiada.
4. Nationale-Nederlanden może się zwrócić o przesłanie dokumentów potrzebnych w procesie ustalania odszkodowania dotyczących:
 - a) okoliczności zdarzenia,
 - b) odpowiedzialności Nationale-Nederlanden,
 - c) wysokości Szkody i odszkodowania.
5. Zgłaszający Szkodę zobowiązany jest do udzielania wszelkich informacji dotyczących Szkody i przedstawienia dokumentów, o które Nationale-Nederlanden wystąpi w trakcie procesu likwidacji Szkody, o ile zgłaszający Szkodę takie informacje lub dokumenty posiada.

6. Termin każdej czynności likwidacyjnej, wymagającej dokonania ustaleń w Nieruchomości Ubezpieczonego lub osoby zgłaszającej Szkodę, Nationale-Nederlanden jest zobowiązane uzgodnić z tymi osobami.
7. Nationale-Nederlanden wypłaci odszkodowanie w terminie 30 dni od daty zgłoszenia Szkodę. Jeżeli wyjaśnienie w powyższym terminie okoliczności koniecznych do ustalenia odpowiedzialności Nationale-Nederlanden albo wysokości odszkodowania nie jest możliwe, odszkodowanie zostanie wypłacone w ciągu 14 dni od dnia, w którym przy zachowaniu należytej staranności wyjaśnienie tych okoliczności było możliwe.
8. Po zgłoszeniu Szkodę assistance, w oparciu o przekazane informacje Nationale-Nederlanden poinformuje Ubezpieczonego o możliwościach realizacji świadczenia oraz dalszych krokach.
9. Nationale-Nederlanden zawiadomi zgłaszającego Szkodę i Ubezpieczonego, że nie może wypłacić odszkodowania w całości lub w części, pisemnie argumentując przyczynę, wskazując na okoliczności oraz na podstawę prawną. Nationale-Nederlanden poda drogę odwołania od decyzji. Jednocześnie Nationale-Nederlanden wypłaci bezsporną część odszkodowania w terminie 30 dni od daty zgłoszenia Szkodę.
10. Przy skorzystaniu z Pomocy Assistance koszty pokrywane są przez Nationale-Nederlanden bezpośrednio na rzecz podmiotów realizujących te świadczenia.
11. Nationale-Nederlanden nie dokona wypłaty świadczeń (w tym świadczenia ubezpieczeniowego, częściowych wypłat, jak również kwot wypłacanych w związku z odstąpieniem od Umowy ubezpieczenia), które miałyby być realizowane na rzecz (lub w celu):
 - a) osoby występującej na liście sankcyjnej;
 - b) osoby zamieszkałej w krajach o nie akceptowalnym poziomie ryzyka (kraje UHRC), a także na rzecz podmiotów prowadzących swą działalność lub też posiadający swą siedzibę w jednym z krajów UHRC;
 - c) organów rządowych, władz publicznych lub też ich agend (w tym także ambasad) krajów UHRC (niezależnie od miejsca ich lokalizacji lub siedziby);
 - d) osób lub podmiotów działających w imieniu i na rzecz organów rządowych krajów UHRC (niezależnie od miejsca ich lokalizacji lub siedziby);
 - e) podmiotu, niezależnie od miejsca lokalizacji lub siedziby, należącego lub kontrolowanego pośrednio lub bezpośrednio przez jedną z osób lub podmiotów wymienionych w lit. a) – d).
 - f) finansowania towarów lub usług pochodzących, sprowadzanych, przekazywanych, transportowanych, przeładowywanych do/z lub za pośrednictwem krajów UHRC.

Przez kraje UHRC należy rozumieć następujące kraje: Syria, Sudan, Korea Północna, Iran oraz Kuba.

6.3 Wyliczenie wartości odszkodowania – zasady ogólne

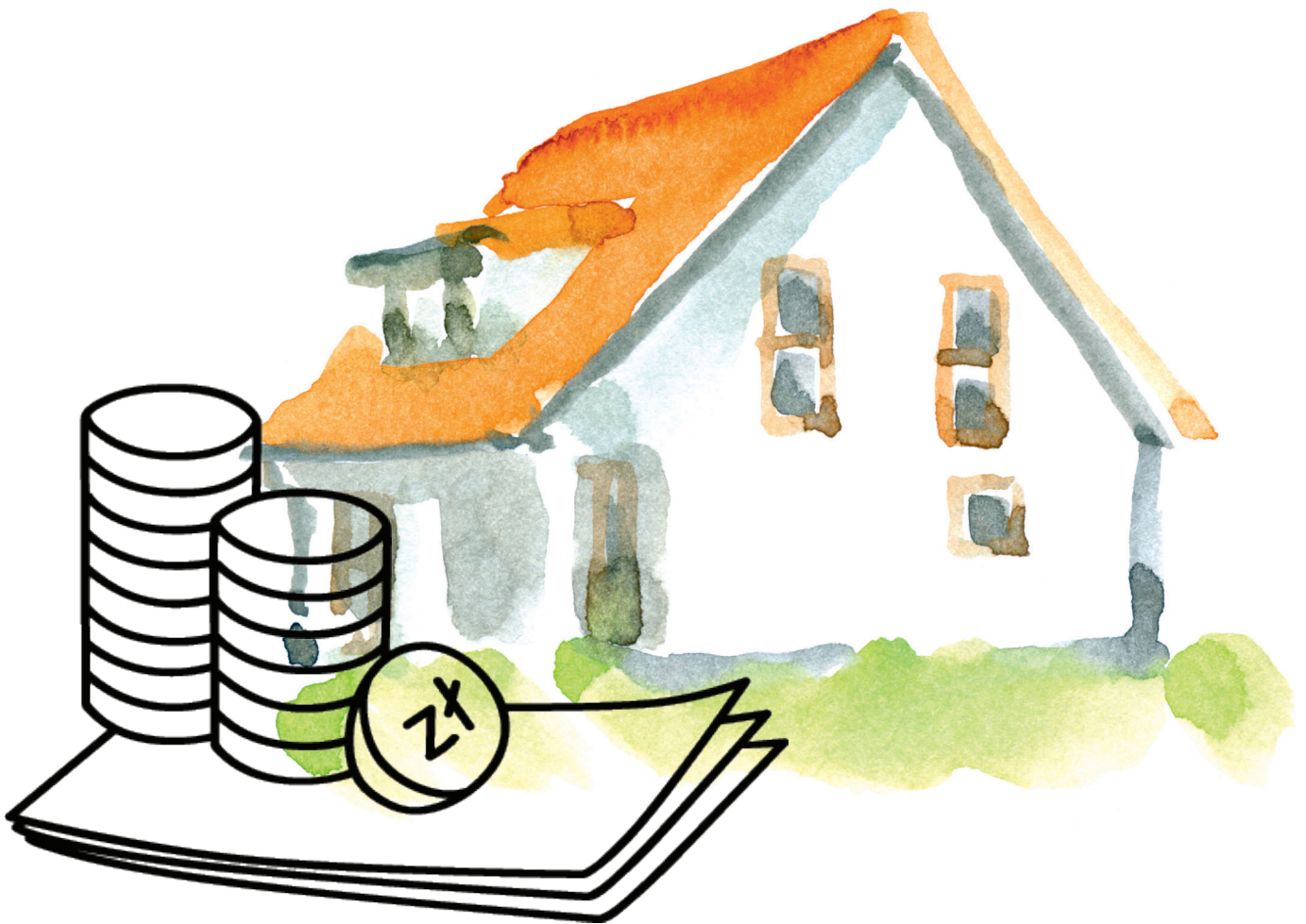
1. Wysokość Szkodę dla poszczególnych rodzajów Mienia ustalana jest według cen rynkowych z dnia powstania Szkodę, odpowiadającym kosztom naprawy, albo w przypadku braku możliwości naprawy zgodnie z zasadami opisanymi w punkcie 6.4
2. Wysokość odszkodowania z tytułu ubezpieczenia Nieruchomości ustalana jest na podstawie kosztorysu sporządzonego przez Nationale-Nederlanden:
 - 1) w eksperckim systemie kosztorysowania robót i obiektów budowlanych lub
 - 2) w oparciu o cenniki budowlane opracowane przez podmioty wyspecjalizowane w zakresie budownictwa.
3. Koszt naprawy może być również ustalony na podstawie rachunków lub faktur (wraz z kosztorysem powykonawczym lub specyfikacją techniczną) przedłożonych Nationale-Nederlanden przez Ubezpieczonego lub poszkodowanego. Rachunki lub faktury za koszty naprawy powinny odpowiadać zakresowi napraw przyjętych w protokole Szkodę i podlegają weryfikacji przez Nationale-Nederlanden w zakresie zgodności ze stanem faktycznym: wysokości poniesionych kosztów, dotychczasowych wymiarów ubezpieczonych przedmiotów, zakresu robót i użytych materiałów.
4. Odszkodowanie uwzględni również koszty akcji ratowniczej, uprzątnięcia pozostałości po Szkodę, koszty transportu Mienia i składowania.
5. O ile zniszczenia nie przekraczają 50% powierzchni, długości, objętości lub łącznej liczby Stałych elementów (w zależności od ich właściwości) lub powierzchni Nieruchomości, przy ustalaniu kosztów naprawy nie uwzględnia się strat wynikających z braku części zamiennych lub innych materiałów, niezbędnych do przywrócenia stanu istniejącego przed Szkodę. Gdy nie ma możliwości dokonania naprawy uszkodzonego Mienia, wartość Szkodę ustala się procentowo w stosunku do stopnia uszkodzenia Mienia. W przypadku, kiedy miara powierzchni nie będzie odpowiednia do właściwości lub nie będzie mieć zastosowania w odniesieniu do Stałych elementów, będzie kolejno brana pod uwagę miara długości, objętości lub łącznej liczby Stałych elementów.
6. Przy ustalaniu wysokości Szkodę nie uwzględnia się:
 - a) wartości zabytkowej, kolekcjonerskiej,
 - b) wartości numizmatycznej,
 - c) wartości autorskiej, naukowej, intelektualnej lub osobistych upodobań,
 - d) innowacji, modernizacji,
 - e) podatku VAT, w przypadku gdy Ubezpieczony odliczył go zgodnie z obowiązującymi przepisami prawa,
 - f) kosztów naprawy przewyższających cenę zakupu lub koszt wytworzenia.

7. W przypadku braku możliwości naprawy uszkodzonego Mienia wysokość Szkody, zmniejsza się o wartość pozostałości uszkodzonego Mienia, które może być przeznaczone do dalszego użytku, przeróbki lub sprzedaży. Zasada ta nie ma zastosowania do Ruchomości domowych.
8. Wysokość Szkody ustalona według kosztów naprawy nie może przekroczyć wysokości sumy ubezpieczenia oraz kosztu odbudowy, nabycia lub wytworzenia nowego Mienia tego samego lub podobnego rodzaju, tej samej (lub zbliżonej) marki.
9. Odszkodowanie ustala się w złotych polskich. Przeliczenie na złote kosztów poniesionych lub wycenionych w walutach obcych następuje według kursu średniego walut obcych ustalonego przez NBP w dniu powstania Szkody.
10. Jeżeli Ubezpieczony przed zawarciem Umowy podał nieprawdziwe informacje dotyczące: Miejsca ubezpieczenia, roku budowy, piętra, liczby szkód które to dane mają wpływ na ryzyko ubezpieczeniowe, Nationale-Nederlanden może zmniejszyć wysokość świadczenia o część, o którą uległo zwiększeniu odszkodowanie na skutek podania nieprawdziwych danych przez Ubezpieczonego.
11. Wysokość odszkodowania ustalona zostanie w kwocie odpowiadającej wysokości Szkody, z uwzględnieniem limitów odpowiedzialności, jednak nie więcej niż limit odpowiedzialności, suma ubezpieczenia lub suma gwarancyjna określona w Polisie.
12. Jeżeli po wypłacie odszkodowania Ubezpieczony odzyskał utracone przedmioty, Nationale-Nederlanden może zażądać od Ubezpieczonego zwrotu wypłaconego za te przedmioty odszkodowania albo przeniesienia praw do tych przedmiotów na Nationale-Nederlanden lub wskazany przez Nationale-Nederlanden podmiot.
13. Jeżeli po wypłacie odszkodowania za wcześniej zaistniałą Szkodę, jednak przed naprawieniem uszkodzonego Mienia, wystąpiła kolejna Szkada w tym samym przedmiocie ubezpieczenia, wysokość odszkodowania za kolejną Szkodę pomniejsza się o wysokość odszkodowania wypłaconego za poprzednią Szkodę.

6.4 Wyliczenie wartości odszkodowania dla poszczególnych elementów Mienia

1. W przypadku braku technologicznej możliwości naprawy lub w przypadku braku możliwości udokumentowania wartości Mienia lub kiedy wartość naprawy przewyższa wartość Mienia, odszkodowanie wyliczane jest zgodnie z poniższymi zasadami:
 - 1) Dla Stałych elementów Domu, Mieszkania: koszty jakie należy ponieść w celu odbudowy/odtworzenia uszkodzonego, utraconego lub zniszczonego Mienia do stanu nowego z zachowaniem dotychczasowych wymiarów, konstrukcji, rodzaju zastosowanych materiałów i wykończenia,
 - 2) Dla Mieszkania: koszt nabycia Mieszkania o takich samych parametrach jak ubezpieczone (powierzchnia, standard wykończenia, wiek budynku, piętro, lokalizacja), na lokalnym rynku obrotu nieruchomościami,
 - 3) Dla Domu: koszt odbudowy uszkodzonej lub zniszczonej Nieruchomości z zachowaniem dotychczasowych wymiarów, konstrukcji, rodzaju zastosowanych materiałów i wykończenia. Za koszt odbudowy przyjmuje się koszt wykonania robót budowlanych z uwzględnieniem nakładów na opracowanie dokumentacji projektowej i nadzoru nad budową. Koszty te wyliczone muszą być zgodnie z obowiązującymi zasadami kalkulacji ustalania cen dla robót budowlanych z uwzględnieniem cen rynkowych usług i materiałów obowiązujących na danym terenie.
 - 4) Dla pozostałego Mienia: koszt naprawy, koszt nabycia lub koszt wytworzenia nowego elementu Mienia tego samego lub podobnego rodzaju, tej samej (lub zbliżonej) marki przy uwzględnieniu cen rynkowych stosowanych na danym terenie w dniu ustalenia odszkodowania z zastrzeżeniem:
 - a) dla gotówki – wartość nominalna,
 - b) dla innych środków płatniczych – koszt zrealizowanych za ich pomocą transakcji oraz w przypadku kart płatniczych koszty uzyskania nowej karty,
 - c) dla papierów wartościowych – wartość nominalna z uwzględnieniem należnego oprocentowania, ustalonego na dzień powstania Szkody,
 - d) dla papierów wartościowych, będących przedmiotem obrotu giełdowego – według ceny giełdowej, w dniu powstania Szkody,
 - e) dla biżuterii, zegarków, wyrobów ze złota, srebra, innych metali, kamieni szlachetnych lub szlachetnych substancji organicznych, nieoprawionych kamieni szlachetnych lub syntetycznych – według kosztu wytworzenia na dzień ustalenia odszkodowania, albo ceny zakupu,
 - f) dla monet - w przypadku gdy monety stanowią oficjalny środek płatniczy, a ich nominalna wartość jest wyższa od wartości złomu za wysokość Szkody przyjmuje się wartość nominalną monet, w pozostałych przypadkach przyjmuje się wartość złomu,
 - g) dla złota i srebra w sztabkach – według ceny zakupu, jeśli wartość zakupu zostanie udokumentowana, w pozostałych przypadkach według wartości złomu,
 - h) dla roślin – koszt nabycia nowej rośliny tego samego gatunku i odmiany, tej samej lub podobnej wielkości albo w przypadku braku takiej możliwości – koszt sadzonek lub nasion roślin tego samego gatunku i odmiany,
 - i) dla dokumentów tożsamości – koszt wykonania duplikatów lub nowych dokumentów,
 - j) dla kluczy do Domu, Mieszkania, garażu – koszt wymiany zamków, obejmujący demontaż dotychczasowych zamków, zakup nowych oraz ich montaż,

- k) dla urządzeń elektronicznych służących do sterowania alarmem lub do automatycznego otwierania i zamykania drzwi lub bram – koszt wymiany zamków obejmujący demontaż dotychczasowych zamków, zakup nowych oraz ich montaż łącznie z kosztem przeprogramowania centrali,
- l) dla kluczyków do samochodu – koszt dorobienia nowego kompletu kluczyków,
- m) dla biletów komunikacji publicznej – koszt wyrobienia nowego biletu wraz z niewykorzystaną wartością biletu na dzień Szkoody,
- n) dla poszukiwania przyczyny Szkoody – koszty koniecznego poszukiwania elementów Mienia (wyłącznie wewnątrz Nieruchomości), których uszkodzenie lub awaria były przyczyną zalania,
- o) dla Ruchomości domowych o znacznej wartości - wartość Szkoody ustala się na podstawie średniego kosztu naprawy lub nabycia przedmiotu podobnego rodzaju i zbliżonej marki przy uwzględnieniu cen rynkowych obowiązujących na danym terenie, nie więcej jednak niż 5 tys. zł.,
- p) dla wycieku wody rozumianego jako wydostanie się wody z instalacji wodnej lub centralnego ogrzewania, znajdującej się w Miejscu ubezpieczenia w następstwie awarii jednej z tych instalacji, powodującej Szkoode w ubezpieczonym Mieniu – różnica pomiędzy średnią wartością obliczoną na podstawie faktur z ostatniego porównywalnego okresu rozliczeniowego przed wystąpieniem Szkoody, a wartością wykazaną za okres, w którym wystąpiła awaria instalacji wodnej lub centralnego ogrzewania.



Rozdział VII

Informacje prawne

Tu znajdziesz wszystkie pozostałe formalno-prawne informacje istotne dla Twojej Umowy.

Dodatkowe obowiązki informacyjne wynikające z:

- Ustawy z dnia 30 maja 2014 r. o prawach konsumenta,
- Ustawy z dnia 18 lipca 2002 r. o świadczeniu usług drogą elektroniczną.

7.1 Ubezpieczyciel

Umowa ubezpieczenia domu i mieszkania w Nationale-Nederlanden zostaje zawarta z Nationale-Nederlanden Towarzystwem Ubezpieczeń S.A. z siedzibą w Warszawie przy ulicy Topiel 12, 00-342 Warszawa, tel. +48 22 522 00 00, fax + 48 22 522 11 11, www.nn.pl, wpisanym do Rejestru Przedsiębiorców prowadzonego przez Sąd Rejonowy dla m.st. Warszawy, XII Wydział Gospodarczy Krajowego Rejestru Sądowego pod numerem KRS 0000647311, NIP: 525-26-85-595; o kapitale zakładowym – 19 500 000 zł, wpłaconym w całości; posiadającym zezwolenie na prowadzenie działalności ubezpieczeniowej w grupach 1, 2, 8, 9, 13, 14, 16 i 18 działu II, zgodnie z załącznikiem do ustawy o działalności ubezpieczeniowej. Zezwolenie na prowadzenie działalności udzielone zostało przez Komisję Nadzoru Finansowego (data wydania zezwolenia: 04.10.2016).

7.2 Właściciel polisy/ Ubezpieczający

1. Właściciel polisy może, ale nie musi być jednocześnie Ubezpieczonym.
2. Osoba zawierająca Umowę musi mieć ukończone 18 lat i posiadać zdolność do czynności prawnych.

7.3 Czas obowiązywania Propozycji

Propozycja zawarcia Umowy ubezpieczenia jest ważna w dniu jej otrzymania i pod warunkiem przejścia procesu zakupowego do końca, to znaczy do momentu wygenerowania Dokumentu ubezpieczenia. W przypadku nieukończenia procesu zakupowego w jednej sesji Propozycja przestaje wiązać Ubezpieczyciela. Aby móc zawrzeć Umowę, należy przejść przez proces zakupowy ponownie.

7.4 Zawarcie Umowy

1. Umowa ubezpieczenia zawierana jest na podstawie wniosku złożonego za pomocą formularza udostępnionego na stronie internetowej lub przy wykorzystaniu innych środków porozumiewania się na odległość.
2. Umowa ubezpieczenia zostaje zawarta pod warunkiem, że ani Właściciel polisy ani Ubezpieczony nie znajduje się na jakiegokolwiek liście osób objętych sankcjami finansowymi lub podejrzanych o terroryzm, terrorystów lub członków organizacji terrorystycznych (listy sankcyjne). W przypadku zidentyfikowania, że Właściciel polisy lub Ubezpieczony znajduje się na liście sankcyjnej, Nationale-Nederlanden poinformuje w ciągu 10 dni od wystawienia Polisy o tym, że Umowa nie została zawarta a wystawiona Polisa jest nieważna. W przypadku, gdy ani Właściciel polisy ani Ubezpieczony nie występuje na listach sankcyjnych Umowa ubezpieczenia będzie obowiązywała od dnia wystawienia Polisy. Jeżeli w czasie trwania Umowy ubezpieczenia okaże się, że Właściciel polisy lub Ubezpieczony został wpisany na listę sankcyjną, Nationale-Nederlanden podejmie działania wynikające z obowiązujących przepisów prawa.
3. Nationale-Nederlanden potwierdza zawarcie Umowy poprzez wystawienie Dokumentu ubezpieczenia.
4. Nationale-Nederlanden doręcza Dokument ubezpieczenia na adres e-mail podany przez składającego wniosek.

7.5 Składka

1. Składka ustalana jest zgodnie z Taryfą składek obowiązującą w dniu zawarcia Umowy.
2. Składka opłacana jest przez Właściciela polisy zgodnie z uzgodnionym schematem płatności, który został potwierdzony w Polisie.
3. Składka opłacana jest drogą elektroniczną w formie szybkiej płatności poprzez wygenerowany do tego celu link (pay-by-link) umożliwiający dokonanie płatności przelewem, za pomocą karty płatniczej lub innego rodzaju usług płatniczych.
4. Składka, lub rata składki opłacana jest w złotych, przed dniem rozpoczęcia ochrony.
5. Składka za wybrany zakres ubezpieczenia przedstawiona jest na formularzu na stronie internetowej, w Propozycji oraz Dokumentie ubezpieczenia

6. Za dzień opłacenia składki przyjmuje się dzień jej wpływu na konto Nationale-Nederlanden.
7. Nationale-Nederlanden zwróci składkę, lub jej część za okres w którym nie udzielało ochrony ubezpieczeniowej na wskazany przez Właściciela polisy rachunek bankowy.
8. W przypadku powzięcia informacji o podaniu przez Właściciela polisy błędnych danych mających wpływ na wysokość składki, Nationale-Nederlanden zastrzega prawo rekalkulacji składki na podstawie prawidłowych danych.

7.6 Okres obowiązywania Umowy

Umowa jest zawierana na warunkach obowiązujących w dniu złożenia wniosku o zawarcie Umowy, na potwierdzony w Polisie okres ubezpieczenia.

7.7 Okres ochrony ubezpieczeniowej

1. Ochrona ubezpieczeniowa rozpoczyna się z pierwszym dniem okresu ubezpieczenia, ale nie wcześniej, niż następnego dnia od dnia zawarcia Umowy i opłacenia składki.
2. Ubezpieczenie na wypadek powodzi rozpoczyna się po upływie 30 dni od daty zawarcia Umowy, chyba że zachowana jest ciągłość ubezpieczenia powodzi z innych wcześniejszych umów ubezpieczenia.
3. Ochrona ubezpieczeniowa kończy się:
 - a) z dniem, w którym zostało złożone oświadczenie o odstąpieniu od Umowy ,
 - b) z chwilą ustania ryzyka wskutek wypłaty odszkodowania za Szkodę całkowitą, czyli taką, która polega na zniszczeniu ubezpieczonego Mienia w takim stopniu, że dalsze zamieszkiwanie zagraża życiu i zdrowiu mieszkańców, a naprawa jest technicznie niemożliwa,
 - c) z dniem zbycia Nieruchomości,
 - d) z ostatnim dniem okresu ubezpieczenia,
 - e) wypowiedzenia na koniec roku polisowego w przypadku Umowy zawartej na okres powyżej 1 roku,
 - f) jeśli po upływie terminu kolejnej raty składki Nationale-Nederlanden wezwało Ubezpieczającego do zapłaty z zagrożeniem, że brak zapłaty w ciągu 7 dni od dnia wezwania spowoduje ustanie odpowiedzialności, w zależności od tego, co nastąpi pierwsze.

7.8 Odstąpienie od Umowy

1. Odstąpienie od Umowy następuje na podstawie pisemnego oświadczenia Właściciela polisy, złożonego do Nationale-Nederlanden w terminie 30 dni od dnia zawarcia Umowy ubezpieczenia. Za formę pisemną uważa się również wystanie e-mail.
2. W przypadku zawarcia Umowy ubezpieczenia za pośrednictwem środków porozumiewania się na odległość termin 30-dniowy biegnie od dnia poinformowania Właściciela polisy o zawarciu Umowy albo od dnia otrzymania dokumentu przekazywanego ubezpieczonemu zgodnie z wymogiem art. 39 ustawy z dnia 30 maja 2014 r. o prawach konsumenta w procesie zawierania Umowy na odległość (Ogólne Warunki Ubezpieczenia), na papierze lub innym trwałym nośniku, jeżeli jest to termin późniejszy.
3. Nationale-Nederlanden zwraca kwotę wpłaconej składki pomniejszoną o składkę za wykorzystany okres ochrony ubezpieczeniowej.
4. Zwrot zostanie zrealizowany w terminie 30 dni od dnia otrzymania pisemnego oświadczenia o odstąpieniu.

7.9 Zmiany w trakcie trwania Umowy

1. Wszelkie zmiany warunków ubezpieczenia w trakcie trwania Umowy wymagają zgody Nationale-Nederlanden oraz Właściciela polisy i potwierdzane są odrębnym dokumentem.
2. Wszelkie zmiany związane z Umową Właściciel polisy może przekazać do Nationale-Nederlanden pisemnie lub w formie elektronicznej.

7.10 Wznowienie Umowy

1. Nationale-Nederlanden może przedstawić Propozycję wznowienia Umowy na kolejny okres ubezpieczenia na dotychczasowych, lub nowych warunkach.
2. Wznowienie Umowy na kolejny okres ubezpieczenia na dotychczasowych, lub nowych warunkach, może nastąpić bezpośrednio po zakończeniu poprzedniego okresu ubezpieczenia. Ochroną ubezpieczeniową objęte będzie to samo Mienie.
3. Nationale-Nederlanden przekazuje Właścicielowi polisy informacje dotyczące zasad zawarcia nowej Umowy, najpóźniej 14 dni przed zakończeniem okresu ubezpieczenia.
4. Umowa jest wznawiana, jeżeli w odpowiedzi na Propozycję Właściciel polisy wpłaci składkę za kolejny okres ubezpieczenia w wysokości i w terminie podanym w Propozycji. Nationale-Nederlanden potwierdza zawarcie

Umowy na kolejny okres, poprzez wystawienie Dokumentu ubezpieczenia. Jeżeli Właściciel polisy nie wpłaci składki w podanym terminie i we wskazanej wysokości, Nationale-Nederlanden uzna, że wniosek o zawarcie nowej Umowy nie został złożony.

7.11 Wypowiedzenie Umowy

1. Jeżeli Umowa zawarta jest na czas określony, Nationale-Nederlanden może ją wypowiedzieć, z zachowaniem 7-dniowego terminu wypowiedzenia, jedynie w przypadkach wskazanych w ustawie, a także z następujących ważnych powodów:
 - a) jeżeli po zawarciu Umowy Nationale-Nederlanden otrzymało informację o naruszeniu przez Ubezpieczającego lub Ubezpieczonego obowiązków określonych w rozdziale V OWU,
 - b) podanie przez Właściciela polisy informacji niezgodnych z prawdą, o które Nationale-Nederlanden pytało przed zawarciem Umowy,
 - c) jeżeli Ubezpieczający lub Ubezpieczony nie wyrazi zgody na dokonanie oględzin przedmiotu ubezpieczenia lub utrudnia dokonania tych oględzin.
 - d) W przypadku zawarcia Umowy na okres powyżej 1 roku Właściciel polisy może wypowiedzieć Umowę ze skutkiem na koniec każdego mijającego rocznego okresu ubezpieczenia.

7.12 Reklamacje

1. Reklamację tj. zastrzeżenia dotyczące usług świadczonych przez Nationale-Nederlanden może złożyć: Właściciel polisy, Ubezpieczony lub osoba uprawniona z Umowy:
 - a) w formie pisemnej – osobiście, w punkcie obsługi klienta zlokalizowanym w siedzibie Nationale-Nederlanden, lub przesyłką pocztową przesłaną na adres siedziby Nationale-Nederlanden (ul. Topiel 12, 00-342 Warszawa),
 - b) ustnie – telefonicznie (pod numerem telefonu 801 20 30 40 lub 22 522 71 24) albo osobiście do protokołu podczas wizyty w punkcie obsługi klienta zlokalizowanym w siedzibie Nationale-Nederlanden,
 - c) w formie elektronicznej, za pośrednictwem formularza reklamacyjnego dostępnego na stronie internetowej Nationale-Nederlanden (www.nn.pl).
2. Odpowiedź na reklamację udzielana jest bez zbędnej zwłoki, jednak nie później niż w terminie 30 dni od daty jej otrzymania.
3. W szczególnie skomplikowanych przypadkach, uniemożliwiających rozpatrzenie reklamacji i udzielenie odpowiedzi w terminie określonym powyżej Nationale-Nederlanden informuje osobę zgłaszającą reklamację o przyczynie opóźnienia, wskazuje okoliczności potrzebne do rozpatrzenia reklamacji i określa przewidywany termin jej rozpatrzenia i udzielenia odpowiedzi. Termin ten nie może przekroczyć 60 dni, licząc od dnia otrzymania reklamacji.
4. Odpowiedź na reklamację udzielana jest w formie pisemnej (list) lub w formie innego trwałego nośnika informacji i jest przekazywana przesyłką pocztową wysłaną na wskazany Towarzystwu Ubezpieczeń przez zgłaszającego reklamację adres do korespondencji.
5. Odpowiedź na reklamację może zostać udzielona pocztą elektroniczną na wniosek osoby zgłaszającej reklamację i przesyłana jest na podany adres poczty elektronicznej.

7.13 Prawo właściwe i rozstrzyganie sporów

1. W przypadku wystąpienia sporu z Nationale-Nederlanden TU S.A. Właściciel polisy, Ubezpieczony, lub osoba uprawniona z Umowy może zwrócić się o pomoc do miejskiego lub powiatowego Rzecznika Konsumentów lub Rzecznika Finansowego (www.rf.gov.pl).
2. W rozumieniu ustawy o pozasądowym rozpatrywaniu sporów konsumenckich, podmiotem uprawnionym do pozasądowego rozpatrywania sporów jest Rzecznik Finansowy, który prowadzi stronę internetową: www.rf.gov.pl.
3. Zgodnie z dyspozycją Rozporządzenia Parlamentu Europejskiego i Rady nr 524/2013 z dnia 21 maja 2013 r. Nationale-Nederlanden dla procesu sprzedaży przez internet wskazuje łącze elektroniczne do platformy ODR: <https://webgate.ec.europa.eu/odr/>, która jest punktem dostępu dla konsumentów zainteresowanych pozasądowym rozstrzygnięciem sporów objętych powyższym rozporządzeniem.
4. Umowa zawarta na podstawie OWU podlega przepisom prawa polskiego, które jest prawem właściwym dla zawarcia oraz wykonywania Umowy.
5. W przypadkach nieuregulowanych OWU zastosowanie mają przepisy Kodeksu Cywilnego.
6. Powództwo o roszczenie wynikające z Umowy można wytoczyć według przepisów o właściwości ogólnej albo przed sąd właściwy dla miejsca zamieszkania lub siedziby Właściciela polisy, Ubezpieczonego lub osoby uprawnionej z Umowy, lub spadkobiercy Ubezpieczonego, lub spadkobiercy osoby uprawnionej z Umowy. Nationale-Nederlanden może wytoczyć powództwo jedynie przed sąd właściwy dla miejsca zamieszkania lub siedziby pozwanego, czyli Właściciela polisy, Ubezpieczonego lub uprawnionego z Umowy.

7.14 Język

Językiem stosowanym w relacjach pomiędzy Nationale-Nederlanden i Właścicielem polisy jest język polski.

7.15 Wejście w życie OWU

Warunki zatwierdzone przez Zarząd Nationale-Nederlanden Towarzystwa Ubezpieczeń S.A. uchwałą nr 20/2020 z dnia 10 lutego 2020 r., wchodzi w życie z dniem 20 lutego 2020 r.



Edyta Fundowicz
Członek Zarządu



Jacek Koronkiewicz
Członek Zarządu

Rozdział VIII

Informacja o przetwarzaniu danych osobowych

Kto jest administratorem moich danych i jak mogę się z nim skontaktować?

Administratorem Twoich danych oraz wskazanych przez Ciebie osób objętych ochroną ubezpieczeniową w związku z zawartą umową ubezpieczenia jest Nationale-Nederlanden Towarzystwo Ubezpieczeń S.A. z siedzibą w Warszawie, przy ul. Topiel 12.

Jeżeli udzieliłeś nam zgody na przetwarzanie danych w celu otrzymywania treści marketingowych, współadministratorami Twojego adresu e-mail oraz numeru telefonu są podmioty z Grupy Nationale-Nederlanden tj. Nationale-Nederlanden Towarzystwo Ubezpieczeń na Życie S.A., Nationale-Nederlanden Dobrowolny Fundusz Emerytalny, reprezentowany przez Nationale-Nederlanden Powszechne Towarzystwo Emerytalne S.A., Nationale-Nederlanden Usługi Finansowe Sp. z o.o. z siedzibami w Warszawie przy ul. Topiel 12 oraz Notus Finanse S.A. z siedzibą w Warszawie przy ul. Marszałkowskiej 76.

Wyzaczyliśmy inspektora ochrony danych – możesz się z nim skontaktować mailowo pod adresem: iod@nn.pl.

W jakim celu i w jaki sposób przetwarzane są moje dane?

Przetwarzamy Twoje dane oraz wskazanej przez Ciebie osoby objętej ochroną ubezpieczeniową, w zakresie umożliwiającym nam Twoją identyfikację i realizację poniższych celów:

- zawarcia i wykonania Umowy ubezpieczenia, w tym przeprowadzenia procesu likwidacji Szkody, co wiąże się z przetwarzaniem danych zawartych w dostarczonej nam przez Ciebie dokumentacji szkodowej, w tym dokumentacji medycznej oraz realizacji procesu reklamacyjnego
- przepisy prawa nakazują nam dokonać oceny ryzyka ubezpieczeniowego przed zawarciem Umowy – przetwarzamy więc Twoje dane w tym celu (w tym dane o stanie zdrowia) i robimy to w sposób zautomatyzowany, w ramach profilowania,
- przeciwdziałamy praniu pieniędzy i finansowaniu terroryzmu – przepisy nakazują nam sprawdzić, czy nie zachodzą okoliczności, które uniemożliwiałyby nam zawarcie Umowy z Tobą,
- zapobiegamy przestępstwom ubezpieczeniowym na naszą szkodę – przeciwdziałamy i ścigamy takie przestępstwa, co jest naszym prawnie uzasadnionym interesem,
- posiadamy także prawnie uzasadniony interes w zmniejszaniu ryzyka ubezpieczeniowego wynikającego z zawieranych przez nas umów ubezpieczenia, poprzez reasekurację,
- w naszym prawnie uzasadnionym interesie leży również dochodzenie roszczeń z zawieranych przez nas umów oraz obrona przed kierowanymi przeciwko nam roszczeniami,
- jako administrator danych możemy także przetwarzać Twoje dane w celach marketingowych - prowadzimy działania analityczne z wykorzystaniem Twoich danych oraz dokonujemy profilowania; pozwala nam to lepiej poznać Twoje oczekiwania, oceniać efektywność naszych działań oraz ich jakość.

Możesz także wyrazić nam zgodę na otrzymywanie od nas treści marketingowych dotyczących działalności Grupy Nationale-Nederlanden w Polsce. W zależności od Twojego wyboru przy udzielaniu nam zgody, będziemy przysyłać Ci maile, smsy, mmsy lub kierować do Ciebie przychodzące połączenia głosowe. Wyrażenie zgody jest dobrowolne i nie ma wpływu na realizację zawartej z nami Umowy ubezpieczenia – możesz ją wycofać w każdym czasie.

W celu przygotowania dla Ciebie odpowiedniej oferty oraz dokonania oceny ryzyka ubezpieczeniowego, część decyzji podejmowanych w Twojej sprawie odbywa się w sposób zautomatyzowany – bez interwencji człowieka. Wykorzystujemy w tym celu wszystkie dane, jakie podajesz nam we wniosku o zawarcie Umowy ubezpieczenia. Na podstawie udzielonych nam informacji oceniamy ryzyko ubezpieczeniowe oraz przygotowujemy dla Ciebie ofertę. Stosowane przez nas metody oceny ryzyka podlegają regularnym testom, aby zapewnić ich uczciwość, skuteczność oraz bezstronność. W przypadku otrzymania od nas decyzji podjętej w powyższy sposób przysługuje Ci prawo otrzymania stosownych wyjaśnień co do jej podstaw, wyrażenia swojego stanowiska, zakwestionowania tej decyzji i uzyskania interwencji ludzkiej.

Przez jak długo przetwarzane są moje dane?

Przetwarzamy Twoje dane przez okres trwania Umowy a po jej zakończeniu przez 10 lat.

W przypadku udzielenia nam zgody – przestaniemy przetwarzać Twoje dane w celu objętym zgodą z chwilą jej cofnięcia. Wycofanie zgody nie ma jednak wpływu na legalność naszych działań, które zrealizowaliśmy na podstawie Twojej zgody przed jej wycofaniem.

Czy moje dane są przekazywane innym podmiotom?

Możemy przekazywać Twoje dane innym podmiotom (tzw. odbiorcom), aby w sposób prawidłowy realizować Umowę i zapewnić odpowiednią organizację naszego przedsiębiorstwa. Odbiorcami tymi są w szczególności dostawcy rozwiązań informatycznych, podmioty wspierające nas w procesie likwidacji szkód oraz windykacji należności, agenci ubezpieczeniowi, zakłady reasekuracji, call center, agencje i firmy marketingowe. Z każdym z tych podmiotów posiadamy stosowną umowę, w której nakładamy na nie szczegółowe obowiązki związane z przetwarzaniem Twoich danych – tak, aby były one bezpieczne.

Część z tych podmiotów może mieć siedzibę w kraju położonym poza Europejskim Obszarem Gospodarczym. Przekazujemy wtedy dane na podstawie decyzji Komisji Europejskiej stwierdzającej odpowiedni poziom ochrony w tych krajach, a w przypadku jej braku – zawieramy tzw. standardowe klauzule umowne, również zaakceptowane przez Komisję Europejską.

Jakie mam prawa?

Każdej osobie, której dane dotyczą zapewniamy prawo dostępu do jej danych, żądania ich sprostowania, usunięcia oraz ograniczenia przetwarzania. W przypadkach, w których wskazaliśmy nasz prawnie uzasadniony interes jako podstawy dla przetwarzania Twoich danych, możesz wnieść tzw. sprzeciw wobec ich przetwarzania, w tym wobec przetwarzania w celach marketingowych.

Zapewniamy Ci także realizację prawa do otrzymania od nas Twoich danych osobowych, w postaci pliku o powszechnie odczytywanym formacie, który możemy przesłać do innego, wskazanego przez Ciebie administratora danych, albo które możesz przesłać mu samodzielnie. Masz także prawo do wniesienia skargi do organu nadzorczego zajmującego się ochroną danych osobowych, którym w Polsce jest Urząd Ochrony Danych Osobowych.

Skontaktuj się z nami:

**Nationale-Nederlanden
Towarzystwo Ubezpieczeń S.A.**

 **www.nn.pl**

 **info@nn.pl**

 **801 20 30 40**

 **22 522 71 24**