

DOM i MAJĄTEK

Ogólne warunki ubezpieczenia mienia, odpowiedzialności cywilnej
i pomocy assistance w Nationale-Nederlanden

Informacje dotyczące:

Ogólnych warunków ubezpieczenia mienia, odpowiedzialności cywilnej i pomocy assistance w Nationale-Nederlanden „DOM i MAJĄTEK”, oznaczonych kodem OWU/DiM15TA/1/2019 (OWU).

Informacje zawarte w OWU

Nr rozdziału OWU

1. Przesłanki wypłaty odszkodowania i innych świadczeń lub wartości wykupu ubezpieczenia	Rozdział II: 2.1 pkt. A, B, C, D, E, F, G 2.2, 2.3, Rozdział III w całości Rozdział VI w całości Rozdział VII (z wyłączeniem 7.1.2, 7.1.3) Rozdział VIII w całości
2. Ograniczenia oraz wyłączenia odpowiedzialności ubezpieczyciela uprawniające do odmowy wypłaty odszkodowania i innych świadczeń lub ich obniżenia	Rozdział II: 2.1 A', B', D', G' Rozdział IV w całości Rozdział V: 5 Rozdział VII: 7.1.2, 7.1.3

Wstęp

Dziękujemy za zainteresowanie naszym ubezpieczeniem. Zapoznanie się z ogólnymi warunkami ubezpieczenia pozwoli Ci na zrozumienie tego jak działa Twoja polisa. Dołożyliśmy wszelkich starań, aby tekst był przejrzysty i prosty.

Zachęcamy do przeczytania poszczególnych rozdziałów:

Zacynamy od rozdziału I, w którym wyjaśniamy najczęściej używane pojęcia. Znajdziesz tam tylko, których zdefiniowanie jest konieczne.

W II rozdziale opisujemy, co może być objęte ubezpieczeniem. Znajdziesz tam również informacje o tym, czego nie ubezpieczamy.

W III rozdziale znajdziesz wyjaśnienie, na czym polega ubezpieczenie w formule all risks czyli od wszystkich zdarzeń.

W IV rozdziale wyliczone są wyłączenia ochrony, czyli sytuacje w jakich Nationale-Nederlanden nie wypłaci świadczenia. Rozdział V to informacje o obowiązkach i koniecznym zabezpieczeniu Mienia.

Chcemy, aby nasze ubezpieczenie kompleksowo zabezpieczało Twój dom lub mieszkanie – zarówno wtedy kiedy w nim mieszkasz jak i kiedy je wynajmujesz. Dlatego tworzymy produkty jak najbardziej dostosowane do sytuacji. Możesz wykupić ubezpieczenie w dwóch wariantach opisanych w rozdziale VI i VII.

W rozdziale VI opisujemy ofertę ubezpieczenia „Dom/Mieszkanie, w którym mieszkam”. Znajdziesz tam również opisy możliwych do wykupienia pakietów dodatkowych: Premium, Dziecko, Pupil.

W rozdziale VII opisujemy ofertę ubezpieczenia „Dom/Mieszkanie na wynajem”. Znajdziesz tam również opis możliwego do wykupienia pakietu dodatkowego „Wynajem Premium”

W rozdziale VIII znajduje się opis wezwania Pomocy Assistance, zgłoszenia szkody i sposobu wyliczenia świadczenia.

W rozdziale IX znajdują się pozostałe ważne dla Ciebie informacje formalno-prawne, takie jak: termin oraz sposób odstąpienia i wypowiedzenia umowy, okres obowiązywania ochrony ubezpieczeniowej, sposób ustalania składki, sposób składania reklamacji.

Informacje zawarte w pomarańczowych ramkach to istotne wyróżniki naszego ubezpieczenia. Ramki zaznaczone kolorem szarym wprowadzają dodatkowe ważne dla Ciebie informacje.



Spis treści

Wstęp	3	Załącznik A	
Ubezpieczenie Twojego domu w Nationale-Nederlanden.....	5	Informacja o przetwarzaniu danych osobowych	39
Rozdział I		Załącznik B	
Często używane pojęcia.....	9	Informacja o przetwarzaniu danych osobowych, w przypadku wyrażenia zgody na przetwarzanie danych osobowych w celach marketingowych przez podmioty z grupy Nationale-Nederlanden	41
Rozdział II		Dodatkowe informacje prawne	43
Opis tego, co może być objęte ochroną	11	Ubezpieczenie mienia, odpowiedzialności cywilnej i pomocy assistance w Nationale-Nederlanden „DOM i MAJĄTEK” Dokument zawierający informacje o produkcie ubezpieczeniowym	46
2.1 Mienie.....	12		
2.2 Odpowiedzialność cywilna w życiu prywatnym.....	15		
2.3 Pomoc Assistance	16		
Rozdział III			
Opis zdarzeń, które są objęte ochroną	18		
Rozdział IV			
Wyłączenia odpowiedzialności	19		
4.1 Wyłączenia ogólne	19		
4.2 Wyłączenia do ubezpieczenia Mienia i Pomocy Assistance świadczonej przy Szkodzie w Mieniu.....	19		
4.3 Wyłączenia do ubezpieczenia odpowiedzialności cywilnej i Pomocy Assistance świadczonej przy Szkodzie OC.....	21		
4.4 Dodatkowe wyłączenia w przypadku świadczenia Pomocy assistance.....	22		
Rozdział V			
Wymagane zabezpieczenia i obowiązki Właściciela Polisy/Ubezpieczonego.....	23		
Rozdział VI			
Opis oferty ubezpieczenia „Dom/Mieszkanie, w którym mieszkam”	24		
6.1 Zakres i sumy ubezpieczenia	24		
6.2 Pakiet „Premium”	25		
6.3 Pakiet „Dziecko”	27		
6.4 Pakiet „Pupil”	28		
Rozdział VII			
Opis oferty ubezpieczenia „Dom/Mieszkanie na wynajem”	30		
7.1 Zakres i sumy ubezpieczenia	30		
7.2 Pakiet „Wynajem Premium”	31		
Rozdział VIII			
Wypłata świadczenia i pomoc Assistance	32		
8.1 Zgłoszenie pomocy Assistance	32		
8.2 Zgłoszenie Szkody	32		
8.3 Działania po przyjęciu zgłoszenia Szkody	33		
8.4 Wyliczenie wartość świadczenia – zasady ogólne	33		
8.5 Wyliczenie wartości świadczenia dla poszczególnych elementów mienia	34		
Rozdział IX			
Informacje ogólne.....	36		
9.1 Właściciel polisy/ Ubezpieczający	36		
9.2 Język	36		
9.3 Prawo właściwe	36		
9.4 Odstąpienie od umowy	36		
9.5 Zmiany w trakcie trwania umowy ubezpieczenia	36		
9.6 Wypowiedzenie umowy	37		
9.7 Reklamacje	37		
9.8 Rozstrzyganie sporów	37		
9.9 Składka	37		
9.10 Okres obowiązywania umowy ubezpieczenia.....	38		
9.11 Wejście w życie OWU.....	38		

Ubezpieczenie Twojego domu w Nationale-Nederlanden

Ubezpieczenie ma chronić Twoją nieruchomość, majątek oraz sytuacje związane

z życiem prywatnym i prowadzeniem domu. Jego zakres oraz wybór opcji dodatkowych zależą od potrzeb Twoich oraz Twojej rodziny, m.in.: posiadania dzieci, zwierząt domowych lub mieszkania na wynajem. Komponując swoje ubezpieczenie, masz do wyboru wiele elementów. W zależności co wybierzesz, zapewnisz sobie nasze wsparcie, m.in.:



Pokryjemy Twoje zobowiązania finansowe, jeśli **wyrządzisz komuś szkodę**, np. zalejesz sąsiada czy Twoje dziecko, grając w piłkę, wybije szybę w zaparkowanym samochodzie. W ramach **Pomocy Sąsiedzkiej** posprzątamy po szkodzie czy remoncie u poszkodowanego sąsiada i wyślemy mu drobny upominek z przeprosinami.



Zwrócimy Ci koszty, jeżeli szkoda dotyczyć będzie Twoich rzeczy znajdujących się w domu, jak również **rzeczy wypożyczonych** (np. narty przed wyjazdem w góry), **służbowych** (np. laptop czy telefon), **rzeczy Twoich gości**. Jeżeli ktoś na spacerze **ukradnie Ci torebkę, telefon lub rower Twojego dziecka**, również otrzymasz od nas świadczenie.



Zapewnimy Ci wsparcie, gdy potrzebna będzie **pomoc specjalisty** (np. ślusarza, hydraulika, elektryka), **naprawa sprzętu RVT/AGD/IT** czy **sprzątanie** po szkodzie lub remoncie (pakiety dodatkowe).



Pomożemy rozwiązać **problemy z mieszkaniem pod wynajem**, np. szkody wyrządzone przez Najemcę, lokal zastępczy przy szkodzie czy przestój w wynajmie w wyniku szkody (pakiety dodatkowe).



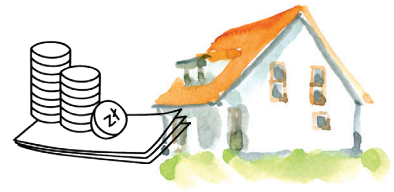
Jeżeli Twój pies wymaga wizyty w placówce weterynaryjnej lub potrzebujesz pomocy w odnalezieniu ukochanego kotka Twojego dziecka, możesz na nas liczyć. Pomagamy wszystkim członkom rodziny, także **Twoim zwierzętom** (pakiety dodatkowe).

Dodatkowe informacje o ubezpieczeniu

Jakie otrzymasz wsparcie i na jaką pomoc możesz liczyć?

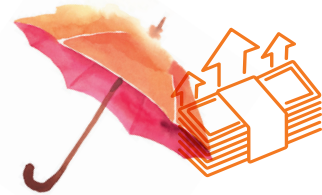
1

Nie musisz martwić się, na jaką sumę ubezpieczyć swoją nieruchomość. Suma ubezpieczenia jest **elastyczna** i wynosi tyle, ile wartość nieruchomości na dzień szkody.



2

Niezależnie od tego, czy szkoda powstała w wyniku zdarzeń losowych, takich jak: pożar, zalanie, czy **w wyniku Twojego roztargnienia** (np. pozostawienie włączonego żelazka po wyjściu z domu), wypłacimy Ci odszkodowanie nawet do 2 mln zł.



3

Ochrona działa **niezależnie od tego, kto spowoduje szkodę** (ubezpieczenie przypisane jest do domu/mieszkania, a nie osoby). Dodatkowo OC działa, kiedy **wina nie może być ustalona** (np. pęknięcie wężyka od pralki).



4

Dla nas dom to nie tylko budynek, ale również **ogród, garaż, piwnica, chodniki, ogrodzenie**. Ubezpieczamy także samą działkę, jak również roślinność i instalacje zraszające czy oświetleniowe w ogródku lub na tarasie. Wszystko to w standardzie i bez konieczności opłacania dodatkowej składki.



5

Wypłacimy Ci pieniądze również za **szkody spowodowane przez Najemcę** Twojej nieruchomości. W razie wystąpienia szkody, która sprawia, że mieszkanie nie nadaje się do użytku, zorganizujemy i pokryjemy **koszty zakwaterowania Najemcy**.



6

Ruchomości **to nie tylko rzeczy znajdujące się w domu czy mieszkaniu**. Automatycznie, bez dodatkowych opcji, ubezpieczamy także rzeczy znajdujące się w garażu, na balkonie czy w pomieszczeniu gospodarczym (np. rower na balkonie ubezpieczony jest również od kradzieży).



Najważniejsze pytania i odpowiedzi



Co może być objęte ubezpieczeniem?

W ramach ubezpieczenia chronimy Twój dom, majątek oraz trudne sytuacje związane z domem i życiem prywatnym. Wszystkie najważniejsze elementy ubezpieczenia nieruchomości zostały ponadto rozszerzone o pakiety dodatkowe tak, aby jak najlepiej dostosować się do Twoich potrzeb.



Do wyboru są dwa warianty ubezpieczenia:

1 Dom/Mieszkanie, w którym mieszkam

Ten wariant dotyczy sytuacji, w której ubezpieczasz dom lub mieszkanie, w którym mieszkasz sam lub w którym mieszkają osoby Tobie bliskie (np. mieszkanie rodziców czy dzieci). Podstawowymi elementami są: ubezpieczenie Mienia (dom/mieszkanie, stałe elementy, ruchomości), **odpowiedzialność cywilna** w życiu prywatnym oraz **Pomoc Assistance**.

Za dodatkową opłatą możesz ubezpieczyć:

- cenne rzeczy,
- dzieła sztuki,
- inne budynki i budowle na posesji,
- oraz wybrać **pakiety dodatkowe**:
 - **Pakiet Premium**
 - **Pakiet Dziecko**
 - **Pakiet Pupil**



2 Dom/Mieszkanie na wynajem

Ten wariant dotyczy sytuacji, w której ubezpieczasz dom lub mieszkanie przeznaczone pod wynajem osobom trzecim. Podstawowymi elementami są: **ubezpieczenie Mienia** (dom/mieszkanie, stałe elementy, ruchomości), **odpowiedzialność cywilna** w życiu prywatnym oraz **Pomoc Assistance**.

Za dodatkową opłatą możesz ubezpieczyć:

- inne budynki i budowle na posesji,
- oraz wybrać pakiet dodatkowy:
 - **Pakiet Wynajem Premium**

Pamiętaj!

Masz możliwość ubezpieczenia **wielu nieruchomości na jednej polisie** – z jednym harmonogramem, jedną płatnością i jedną datą odnowienia oraz systemem atrakcyjnych zniżek, m.in. za liczbę nieruchomości.



Co jest w standardowym ubezpieczeniu Mienia?

W zależności od potrzeb ubezpieczeniem objęte są:

1 Dom

W skład domu wchodzi m.in.: elementy konstrukcyjne, drzwi, okna, balkony, tarasy, schody, instalacje (np. wodna, elektryczna), **elementy szklane** (np. lustra, szyby, płyty grzewcze, kamienne blaty), **działka, ogród, garaż, ogrodzenie, podjazdy czy chodniki**.

Pamiętaj!

Dla nas Dom to nie tylko budynek. Automatycznie, bez dodatkowych opcji, ubezpieczamy to, co standardowo znajduje się na posesji, czyli: ogród, jeden garaż, ogrodzenie oraz podjazdy, chodniki i place. Ubezpieczamy również działkę na wypadek sytuacji, kiedy po szkodzie (np. w wyniku osunięcia się ziemi) działka nie nadaje się już do ponownej zabudowy.



2 Mieszkanie

W skład mieszkania wchodzi m.in.: ściany, drzwi, okna, schody wewnętrzne, instalacje (np. wodne, elektryczne), okładziny ścian i sufitów, meble i sprzęt AGD w zabudowie, elementy szklane (np.: lustra, szyby, płyty grzewcze, osłony kabin prysznicowych), ogródki, tarasy, miejsca postojowe, piwnice czy garaże).

Pamiętaj!

W cenie ubezpieczenia mieszkania ubezpieczone są również: roślinność, instalacje zraszające i oświetleniowe w ogródku lub na tarasie. Jest to idealne rozwiązanie dla mieszkańców na parterze z ogródkiem lub mieszkań typu „penthouse”.



3 Stałe elementy

Znajdujące się wewnątrz lub na zewnątrz elementy, które stanowią część Twojego Domu lub Mieszkania i mogą być ubezpieczone samodzielnie, bez konieczności ubezpieczenia całego mieszkania (np. podłogi, okładziny ścian czy meble w zabudowie). Jest to idealne rozwiązanie np. dla najemców, którzy w części pokryli koszty wykończenia mieszkania, ale nie jest ono ich własnością.



4 Ruchomości

Oprócz Twoich rzeczy znajdujących się wewnątrz Domu lub Mieszkania, jak np.: meble, sprzęt AGD, sprzęt elektroniczny, gotówka czy ubrania, są to także:

- rzeczy znajdujące się w pomieszczeniach przynależnych (np. garaż czy piwnica), w pomieszczeniach gospodarczych, na balkonach, tarasach czy w ogrodzie,
- rzeczy w trakcie przeprowadzki,
- rzeczy wypożyczone, służbowe oraz rzeczy gości.



Czy jest możliwe, że Nationale-Nederlanden nie wypłaci pieniędzy?

Są sytuacje, kiedy nie ponosimy odpowiedzialności, np. sytuacje związane z: działaniem umyślnym, niedopełnieniem obowiązków lub brakiem konserwacji itd. Pełną listę wyłączeń znajdziesz w Rozdziale IV Ogólnych warunków ubezpieczenia (OWU).



Jakie mam obowiązki jako Ubezpieczony?

Jako Ubezpieczony masz obowiązek: zabezpieczenia ubezpieczonego Mieszkania/Domu, przestrzegania przepisów prewencyjnych (np. o ochronie przeciwpożarowej), dbać o konserwację przewodów i urządzeń wodociągowych, wodno-kanalizacyjnych i technologicznych oraz przestrzegania obowiązujących przepisów prawa dotyczących obowiązków właścicieli Nieruchomości. Obowiązkiem jest także zabezpieczenie Mienia przed kradzieżą (np. wejście do mieszkania musi być zabezpieczone prawidłowo osadzonymi, pełnymi drzwiami zewnętrznymi, zamykanymi na co najmniej dwa zamki wielozastawkowe lub jeden wielopunktowego ryglowania lub inny atestowany). Pełna lista obowiązków znajduje się w Rozdziale V.



Czy mogę ubezpieczyć również nieruchomość osoby trzeciej?

Jako właściciel Polisy możesz ubezpieczyć zarówno nieruchomość dla siebie (swoje własne Mieszkanie lub Dom, w którym mieszkasz czy Twój majątek, np. mieszkanie przeznaczone pod wynajem), jak również wykupić ubezpieczenie dla kogoś (np. mieszkanie dziecka, rodzica). Wszystkie nieruchomości mogą być wówczas ubezpieczone w ramach jednej polisy, jednego harmonogramu płatności i z jedną datą odnowienia. Dzięki temu masz możliwość zarządzania ubezpieczeniami majątku całej rodziny w jednym miejscu.

Wiele nieruchomości, jedna polisa

Mój Dom/Moje Mieszkanie

Dom/Mieszkanie, w którym mieszkam (niezależnie, czy jest Twoją własnością, czy jesteś najemcą).

Mój Majątek

Dom/Mieszkanie na wynajem.



Mój Dom dla kogoś

Dom/Mieszkanie, w którym mieszkają inne osoby, np. rodzice.



Mój Majątek dla kogoś

Dom/Mieszkanie na wynajem, które są własnością innych osób, np. rodziców.



Jakie zasady postępowania obowiązują w przypadku składania reklamacji?

Jako Nationale-Nederlanden dochowujemy wszelkich starań, aby osoby, które nam zaufały, były należycie oraz rzetelnie obsługiwane i czuły się bezpiecznie. W przypadku zastrzeżeń dotyczących naszych usług możesz zwrócić się do nas: osobiście w Biurze Obsługi Klienta w naszej siedzibie, listownie, telefonicznie lub poprzez formularz na stronie internetowej www.nn.pl.



Jak zgłosić szkodę?

Szkodę należy zgłosić do Nationale-Nederlanden nie później niż **3. dnia roboczego** od dnia uzyskania informacji o wystąpieniu szkody. Zgłoszenia szkody można dokonać przez:

- wypełnienie wniosku na stronie www.nn.pl,
- telefonicznie pod numer: +48 22 522 71 24 lub 801 20 30 40,
- pisemnie na adres: Nationale-Nederlanden T.U. S.A., ul. Topiel 12, 00-342 Warszawa.



Jak skorzystać z Pomocy Assistance?

Nationale-Nederlanden pomoże Ci nie tylko w przypadku wystąpienia szkody, ale również kiedy będziesz potrzebował pomocy specjalisty (elektryka czy hydraulika), pomocy w odzyskiwaniu danych IT czy informacji o sieci usługodawców do przeprowadzenia prac remontowych. Pomożemy Ci również, gdy potrzebna będzie konsultacja na temat ogólnych zasad pielęgnacji ogrodów czy informacja o obowiązkowych szczepieniach zwierząt.



Pamiętaj!

Jeśli pojawił się problem, najważniejsze, abyś miał przy sobie numer polisy oraz numer telefonu do naszego **Centrum Pomocy Assistance** ☎ +48 22 203 79 23.

Rozdział I

Często używane pojęcia

Strony umowy ubezpieczenia:

1. **Właściciel polisy** – osoba fizyczna, zawierająca umowę na podstawie niniejszych ogólnych warunków ubezpieczenia (OWU) i zobowiązana do opłacenia składki ubezpieczeniowej (inaczej ubezpieczający).

Wszystkie nieruchomości w jednej Polisie

Wszystkie Nieruchomości ubezpieczane przez Właściciela polisy mogą być ubezpieczone w ramach jednej polisy, jednego harmonogramu płatności, z jedną datą zakończenia ochrony.

2. **Ubezpieczony** – osoba fizyczna, będąca posiadaczem ubezpieczonego Mienia na podstawie odpowiedniego tytułu prawnego, np. właściciel, najemca, użytkownik, dzierżawca.

Właściciel polisy może ubezpieczyć Nieruchomość:

- dla siebie (ubezpieczenie na swoją rzecz) – jest wtedy jednocześnie Ubezpieczonym
- dla kogoś (ubezpieczenie na rzecz osoby trzeciej) – Właściciel polisy ubezpiecza nieruchomość należącą do innych osób, np. rodziców, którzy są Ubezpieczonymi, ale sam opłaca składkę ubezpieczeniową.

Nieruchomości ubezpieczone dla siebie jak i dla kogoś mogą być ubezpieczone w ramach jednej Polisy.

3. **Nationale-Nederlanden** – Nationale-Nederlanden Towarzystwo Ubezpieczeń S.A. z siedzibą w Warszawie przy ul. Topiel 12, inaczej ubezpieczyciel.

Inne osoby:

4. **Osoby bliskie** - małżonek, konkubent, dziecko (własne, przysposobione, pasierb albo dziecko przyjęte na wychowanie w ramach rodziny zastępczej w rozumieniu przepisów prawa rodzinnego), wstępny, zstępny, przysposabiający, rodzeństwo, ojczym, macocha, teść, teściowa, zięć, synowa Ubezpieczonego – o ile prowadzą z Ubezpieczonym wspólne gospodarstwo domowe.
5. **Dziecko** - dziecko Ubezpieczonego lub Osób bliskich, które nie ukończyło 18 roku życia lub 26 roku życia w przypadku osób uczących się.
6. **Osoby trzecie** – osoby niebędące stroną umowy ani Osobami bliskimi.
7. **Najemca** – osoba fizyczna i jej Osoby bliskie, korzystające z Nieruchomości na podstawie innego tytułu prawnego niż prawo własności, spółdzielcze prawo do lokalu i spółdzielcze własnościowe prawo do lokalu.
8. **Pomoc domowa** – każda osoba, wykonująca powierzone prace pomocnicze w ubezpieczonej Nieruchomości, na podstawie umowy o pracę lub umowy cywilno-prawnej, zawartej z Ubezpieczonym lub z Osobą bliską, np. gosposia, ogrodnik, opiekunka do dzieci, osoba sprawująca opiekę nad osobą niepełnosprawną, osoba sprawująca opiekę nad Zwierzętami domowymi.

... oraz inne często używane pojęcia:

9. **Nieruchomość** – Dom lub Mieszkanie znajdujące się pod wskazanym w Polisie adresem na terytorium Polski (inaczej miejsce ubezpieczenia).
10. **Mienie** – ogół rzeczy będących przedmiotem ubezpieczenia – Dom, Mieszkanie, Stałe elementy, Ruchomości, Cenne rzeczy, Dzieła sztuki, Inne budynki i budowle na posesji, znajdujące się na terytorium Polski.
11. **Zwierzęta domowe** - psy, koty, chomiki, świnki morskie, papugi, kanarki, ryby akwariowe, żółwie, jeże, fretki, szynszyle, myszokoczek, myszy, szczury, króliki, koszatniczki, mieszkające na terenie posesji, z wyłączeniem zwierząt trzymany w celach handlowych lub zwierząt gospodarskich.
12. **Propozycja** – dokument przedstawiony klientowi przed zawarciem umowy ubezpieczenia zawierający informację o istotnych warunkach potencjalnej umowy takie jak: okres ubezpieczenia, składka, ubezpieczone Mienie oraz informacja o sumach ubezpieczenia i Limitach odpowiedzialności.

- 13. Polisa/Dokument ubezpieczenia** – dokument ubezpieczenia, który potwierdza zawarcie umowy ubezpieczenia oraz określa jej istotne warunki, takie jak okres ubezpieczenia, składka, ubezpieczone Mienie oraz informacja o sumach ubezpieczenia i Limitach odpowiedzialności. Polisa wraz załącznikami stanowi potwierdzenie wybranego zakresu ubezpieczenia, nie zawiera informacji o zakresie i Pakietach dodatkowych, które nie zostały wybrane przez Właściciela polisy w momencie zawierania umowy.
- 14. Zdarzenie losowe** – nagłe i niezależne od woli Ubezpieczonego, powstałe w okresie ubezpieczenia, zdarzenie będące przyczyną powstania Szkody. Wszystkie szkody, będące następstwem tego samego zdarzenia losowego lub wynikające z tej samej przyczyny, są traktowane jako jedno zdarzenie.
- 15. Wartość nieruchomości:**
dla Mieszkania: koszt nabycia Mieszkania o takich samych parametrach jak ubezpieczone (powierzchnia, standard wykończenia, wiek, piętro, lokalizacja), na lokalnym rynku obrotu nieruchomościami.
dla Domu: koszt odbudowy uszkodzonego lub zniszczonego budynku, budowli z zachowaniem dotychczasowych wymiarów, konstrukcji, rodzaju zastosowanych materiałów wraz z nakładami na roboty wykończeniowe oraz w przypadku nieruchomości gruntowej (działki) – koszt nabycia nieruchomości gruntowej (działki) o takich samych parametrach, jak ubezpieczona (zgodnie z planem zagospodarowania przestrzennego, w podobnej lokalizacji, z takimi samymi przyłączami, możliwością dojazdu), ale nie większej niż 1000 m² powierzchni, na lokalnym rynku obrotu nieruchomościami.

Dom /Mieszkanie ubezpieczone do wysokości rzeczywiście poniesionej szkody

Przy ustalaniu sumy ubezpieczenia dla Domu lub Mieszkania zastosowanie ma formuła ubezpieczenia, w której suma określona jest bez limitu sumy ustalonej w dniu zawarcia umowy i wynosi tyle ile Wartość nieruchomości na dzień Szkody, ale nie więcej niż 2 mln zł.

Jeśli Twoja nieruchomość ulegnie całkowitemu zniszczeniu jej wartość będzie ustalona przez profesjonalnego rzeczoznawcę majątkowego na dzień Szkody, tak abyś w takim przypadku otrzymał pełną kwotę, która pozwoli na jej odbudowanie. To tak samo jak u innych ubezpieczycieli. Różnica polega na tym, że nie musisz martwić się czy ustalona suma wystarczy na pokrycie tej szkody, o ile wartość Twojej nieruchomości nie przekroczy 2 mln zł.

Dzięki temu rozwiązaniu nie ryzykujesz, że w wyniku dużej szkody suma ubezpieczenia nie wystarczy na odszkodowanie. Dodatkowo nie będzie potrzeby podwyższania sumy ubezpieczenia po remoncie lub jeśli w okolicy wzrosły ceny nieruchomości.

Możesz poprosić Agenta o podanie szacunkowej wartości ubezpieczeniowej która została zastosowana do wyliczenia Twojej składki. Jest ona wyliczana przez system uwzględniający ceny transakcyjne zakupu podobnych nieruchomości z ostatnich lat oraz wprowadzone przez Ciebie dane takie jak adres, powierzchnia. Jeśli wartość wyliczona przez system przekracza 1,7 mln zł, ustalana jest indywidualna suma ubezpieczenia dla nieruchomości.

Pamiętaj:

Nieruchomość będzie ubezpieczona do Wartości nieruchomości na dzień szkody (nie więcej niż 2 mln), a oszacowana wartość techniczna służy jedynie do wyliczenia składki i przygotowania kalkulacji.

16. Powierzchnia:

Dla Mieszkania: powierzchnia lokalu wpisana w księdze wieczystej lokalu mieszkalnego (bez powierzchni miejsca postojowego, komórki, garażu).

Dla Domu: powierzchnia całkowita budynku (łącznie z piwnicą, kotłownią, użytkowym strychem oraz garażem) oraz powierzchnia budynku garażowego wolnostojącego.

Dla Innych budynków i budowli na posesji: powierzchnia całkowita budynku (łącznie z piwnicą, kotłownią, użytkowym strychem oraz garażem)

Powierzchnia całkowita ustalana jest na podstawie iloczynu szerokości oraz długości budynku mierzonej na wysokości 1 m nad ziemią po obwodzie budynku oraz liczby kondygnacji.

17. Suma ubezpieczenia/suma gwarancyjna – górna granica odpowiedzialności Nationale-Nederlanden określana na jedno zdarzenie.

Nie zmniejszamy sumy ubezpieczenia po Szkodzie

Suma ubezpieczenia i limity określone są na jedno zdarzenie co oznacza, że nawet jeśli zostanie wypłacone odszkodowanie Twoja suma ubezpieczenia jest cały czas taka sama jak na początku umowy. Nie musisz podwyższać sumy ubezpieczenia po Szkodzie.

18. Limit – limit odpowiedzialności dla wybranego zdarzenia lub przedmiotu ubezpieczenia przedstawiony w formie indywidualnego limitu kwotowego (ograniczenie świadczenia z góry) określony w Polisie.

19. Udział własny – określona procentowo lub kwotowo wartość Szkody, o którą w przypadku zaistnienia Zdarzenia losowego jest pomniejszane wypłacane świadczenie .

20. Szkoda – Szkoda w Mieniu lub Szkoda OC.

- 21. Szkoda w Mieniu** – powstała w wyniku Zdarzenia losowego utrata, zniszczenie lub uszkodzenie Mienia, które jest objęte ubezpieczeniem na podstawie niniejszych OWU,
- 22. Szkoda OC** – powstała w wyniku zdarzeni zaistniałego w okresie ubezpieczenia utrata, zniszczenie lub uszkodzenie mienia osoby trzeciej (szkoda rzeczowa), lub spowodowanie śmierci, uszkodzenie ciała lub rozstroju zdrowia osoby trzeciej (szkoda osobowa), które są objęte ubezpieczeniem odpowiedzialności cywilnej w życiu prywatnym na podstawie niniejszych OWU.

Wszystkie zdefiniowane pojęcia oznaczone są w tekście wielką literą.

Rozdział II

Opis tego, co może być objęte ochroną

W ramach tego ubezpieczenia chcemy jak najlepiej chronić Twoją nieruchomości, majątek oraz trudne sytuacje związane z życiem prywatnym i prowadzeniem domu. Oferujemy więc wszystkie najważniejsze elementy ubezpieczeń nieruchomości, które rozszerzyliśmy o pakiety dodatkowe, dostosowane do indywidualnych potrzeb Twoich i Twojej rodziny.

1. Podstawowym elementem Polisy jest ubezpieczenie Mienia, w skład którego mogą wchodzić:
 - Dom albo Mieszkanie (łącznie ze stałymi elementami)albo
 - Same stałe elementy (samodzielnie)
 - Ruchomości
 - Cenne rzeczy
 - Dzieła sztuki
 - Inne budynki i budowle na posesji
2. Dodatkowo ważnym elementem ubezpieczenia jest:
 - Odpowiedzialność cywilna w życiu prywatnym
3. W przypadku Szkod istotna może okazać się Pomoc Assistance:
 - Asystent domu 24 h w przypadku Szkod w Mieniu
 - Pomoc sąsiedzka w przypadku Szkod OC
4. Oferta dostosowana jest do typu ubezpieczanej nieruchomości. Ubezpieczeniem mogą być objęte:
 - w ramach oferty ubezpieczenia „Dom/Mieszkanie, w którym mieszkam” – Nieruchomości znajdujące się pod adresem, będącym miejscem zamieszkania Ubezpieczonego. Jest to ubezpieczenie zarówno dla właściciela Nieruchomości, jak i Najemcy.
 - w ramach oferty ubezpieczenia „Dom/Mieszkanie na wynajem” – Nieruchomości będące własnością Ubezpieczonego, ale przeznaczone na wynajem. Jest to ubezpieczenie dla właściciela, który przeznacza daną nieruchomość na wynajem lub inne formy użyczenia nieruchomości, ale sam w niej nie mieszka.
5. W ramach oferty ubezpieczenia „Dom/Mieszkanie, w którym mieszkam” mogą zostać wykupione Pakiety dodatkowe:
 - Pakiet Premium
 - Pakiet Pupil
 - Pakiet Dziecko
6. W ramach oferty ubezpieczenia „Dom/Mieszkanie na wynajem” może zostać wykupiony:
 - Pakiet Wynajem Premium

Potwierdzenie tego, co zostało objęte ubezpieczeniem oraz sumy ubezpieczenia i indywidualne Limity, znajdują się w Twojej Polisie.

2.1 Mienie

W zależności od potrzeb i decyzji Właściciela polisy, ubezpieczeniem mogą zostać objęte:

A. Dom

– budynek wolnostojący lub samodzielny budynek w zabudowie bliźniaczej, szeregowej lub grupowej, którego podstawowym przeznaczeniem jest zaspokajanie potrzeb mieszkaniowych i w którym znajdują się nie więcej niż 4 samodzielne lokale. W skład Domu wchodzi:

1. elementy konstrukcyjne (fundamenty, ściany, dach),
2. drzwi, okna, balkony, loggie, tarasy wraz z zabudową (w tym: kraty, żaluzje i rolety),
3. schody, windy, antresole,
4. instalacje (np. wodno-kanalizacyjna, elektryczna, gazowa, grzewcza, klimatyzacyjna, wentylacyjna, odgromowa, odprowadzająca, solarna, fotowoltaiczna, telefoniczna, przewodowej sieci internetowej, antenowa RTV, domofonu, przeciwpożarowa, alarmowa, monitorująca, odkurzacza centralnego) oraz elementy z nimi powiązane, niedające się zdemontować bez użycia narzędzi, znajdujące się wewnątrz i na zewnątrz, przytwierdzone do budynku (np. piece, grzejniki, kominki, sterowniki, krany, podgrzewacze, zbiorniki na gaz lub paliwo stałe, panele słoneczne, kolektory solarne, ogniwa fotowoltaiczne, pompy ciepła, urządzenia do oczyszczania ścieków, szambo, biały montaż: umywalki, zlewy, wanny, brodziki, kabiny prysznicowe, ceramika sanitarna),
5. okładziny ścian, słupów, filarów, sufitów, schodów i podłóg (w tym sufity podwieszane, tynki, powłoki malarskie, tapety), zabudowane lustra i szyby, niedające się zdemontować bez użycia narzędzi: meble i sprzęt AGD w zabudowie, blaty, szafy wnękowe, wbudowane akwaria i terraria, żyrandole, kinkiety
6. **Elementy zewnętrzne** to elementy znajdujące się na zewnątrz, zamontowane lub wbudowane w sposób trwały do budynku, uniemożliwiający ich odłączenie bez pozostawienia śladów użycia siły fizycznej lub narzędzi.
7. osłony kabin natryskowych, boksów, wanien i brodzików, zabudowy balkonów, tarasów, loggii i ogrodów zimowych (na stałe połączonych z domem)

oraz znajdujące się w obrębie posesji:

8. nieruchomości gruntowa (działka), (tylko w przypadku, gdy powstałe zniszczenia uniemożliwiają jej ponowną zabudowę, a przywrócenie jej do stanu sprzed szkody jest nieuzasadnione ekonomicznie),
9. **ogród** – instalacja zraszająca i elektryczna, roślinność w ogrodzie, a także obiekty trwale związane z gruntem służące dekoracji, rekreacji lub utrzymaniu porządku, to jest.: posągi, grille murowane, fontanny, studnie, oczka wodne, pergole, piaskownice, śmietniki, huśtawki, zjeżdżalnie, donice),
10. jeden wolnostojący murowany garaż (jeśli takich garaży jest więcej to w ramach ubezpieczenia Domu ubezpieczony jest ten położony najbliżej budynku mieszkalnego),
11. ogrodzenie posesji wraz z bramą, otwieraną ręcznie lub automatycznie i jej wyposażeniem instalacyjnym, a także zamontowane na stałe na ogrodzeniu lub bramie skrzynki na listy, urządzenia domofonu, video-domofonu, czujniki systemów monitorujących
12. utwardzone podjazdy, chodniki, place.

Dom to nie tylko budynek

W ubezpieczeniu Domu bez wybierania dodatkowych opcji, automatycznie ubezpieczamy to, co standardowo znajduje się na posesji, czyli ogród, jeden garaż, ogrodzenie oraz podjazdy, chodniki i place. Ubezpieczamy również działkę na wypadek sytuacji, kiedy po szkodzie (np. w wyniku osunięcia się ziemi) działka nie nadaje się już do ponownej zabudowy.

A'. Nationale-Nederlanden nie ubezpiecza Domów:

1. o konstrukcji drewnianej rozumianej jako konstrukcja, której elementy nośne (ściany, słupy, podciąg i ramy) wykonane są z drewna (budynki o konstrukcji szkieletowej drewnianej, budynki z bali drewnianych) oraz konstrukcja, której część drewniana stanowi więcej niż 50% Powierzchni danego budynku, bez względu na konstrukcję i pokrycie dachu oraz konstrukcję ostatniego stropu pod dachem,
2. w których prowadzona jest działalność gospodarcza: usługowa – warsztaty lakiernicze, stolarskie i tapicerskie, produkcyjna i handlowa – sprzedaż lub produkcja tworzyw sztucznych, środków chemicznych, materiałów pirotechnicznych i środków wybuchowych,
3. w których prowadzona jest inna działalność gospodarcza zajmująca więcej niż 50% Powierzchni,
4. podlegających obowiązkowemu ubezpieczeniu budynków rolniczych, wchodzących w skład lub służących do prowadzenia gospodarstwa rolnego,
5. niezwiązanych trwale z gruntem (w tym domów typu holenderskiego),
6. znajdujących się na terenie ogrodów działkowych,
7. które są pustostanami lub budynkami przeznaczonymi do rozbiórki,

8. zamieszkiwanych przez okres krótszy niż 4 miesiące w roku z przerwami nie dłuższymi niż 30 dni lub o innym przeznaczeniu niż stałe zamieszkanie np.: domów letniskowych, domów w budowie, działek niezabudowanych budynkiem mieszkalnym, domów wynajmowanych w celach turystycznych.

B. Mieszkanie

– samodzielny, wyodrębniony w budynku wielomieszkaniowym, lokal służący do zaspokajania potrzeb mieszkaniowych, stanowiący na mocy przepisów prawa odrębny przedmiot własności lub spółdzielczego własnościowego prawa do lokalu. W skład mieszkania wchodzi niestanowiące części wspólnych budynku:

1. ściany, drzwi, okna, zabudowa balkonów, loggi, tarasów (w tym: kraty, żaluzje i rolety),
2. schody, antresole,
3. instalacje (np. wodno-kanalizacyjna, elektryczna, gazowa, grzewcza, klimatyzacyjna, wentylacyjna, solarna, fotowoltaiczna, telefoniczna, przewodowej sieci internetowej, antenowa RTV, domofonu, przeciwpożarowa, alarmowa, monitorująca) oraz elementy z nimi powiązane niedające się zdemontować bez użycia narzędzi znajdujące się wewnątrz i na zewnątrz, przytwierdzone do budynku (np. piece, grzejniki, kominki, sterowniki, krany, podgrzewacze, panele słoneczne, kolektory solarne, ogniwa fotowoltaiczne, biały montaż: umywalki, zlewy, wanny, brodziki, kabiny prysznicowe, ceramika sanitarna),
4. okładziny ścian, słupów, filarów, sufitów, schodów i podłóg (w tym: sufity podwieszane, tynki, powłoki malarskie, tapety), zabudowane lustra i szyby,
5. niedające się zdemontować bez użycia narzędzi meble i sprzęt AGD w zabudowie, blaty, szafy wnękowe, wbudowane akwaria i terraria, żyrandole, kinkiety
6. osłony kabin natryskowych, boksów, wanien i brodzików, zabudowy balkonów, tarasów, loggii i ogrodów zimowych (na stałe połączonych z mieszkaniem), żyrandole, kinkiety,
7. Elementy zewnętrzne to elementy znajdujące się na zewnątrz Mieszkania nie będące częściami wspólnymi, zamontowane lub wbudowane w sposób trwały, uniemożliwiający ich odłączenie bez pozostawienia śladów użycia siły fizycznej lub narzędzi.

oraz posiadane przez Ubezpieczonego znajdujące się w obrębie posesji, na której znajduje się Mieszkanie, z prawem wyłącznego użytkowania:

8. **ogródki, tarasy, balkony** (instalacja elektryczna i zraszająca, roślinność w ogródku, obiekty trwale związane z gruntem służące dekoracji, rekreacji lub utrzymaniu porządku to jest: posągi, grille murowane, fontanny, oczka wodne, pergole, piaskownice, śmietniki, huštawki, zjeżdżalnie, donice),
9. miejsca postojowe,
10. garaże,
11. komórki, piwnice, strychy.

W cenie ubezpieczenia Mieszkania ubezpieczone są również roślinność i instalacje zraszające i oświetleniowe w ogródku lub na tarasie.

B'. Nationale-Nederlanden nie ubezpiecza Mieszkań:

1. W budynkach o konstrukcji drewnianej, rozumianej jako konstrukcja, której elementy nośne (ściany, słupy, podciąg i ramy) wykonane są z drewna (budynki o konstrukcji szkieletowej drewnianej, budynki z bali drewnianych), oraz konstrukcja, której część drewniana stanowi więcej niż 50% Powierzchni danego budynku, bez względu na konstrukcję i pokrycie dachu oraz konstrukcję ostatniego stropu pod dachem,
2. w których prowadzona jest działalność gospodarcza: usługowa – warsztaty lakiernicze, stolarskie i tapicerskie, produkcyjna i handlowa – sprzedaż tworzyw sztucznych, środków chemicznych, materiałów pirotechnicznych i środków wybuchowych,
3. w których prowadzona jest inna działalność gospodarcza, zajmująca więcej niż 50% Powierzchni,
4. znajdujących się w pustostanach, budynkach przeznaczonych do rozbiórki,
5. zamieszkiwanych przez okres krótszy niż 4 miesiące w roku z przerwami nie dłuższymi niż 30 dni lub o innym przeznaczeniu niż stałe zamieszkanie np.: mieszkań w trakcie budowy, lokali usługowych, mieszkań wynajmowanych w celach turystycznych.

C. Stałe elementy

Elementy znajdujące się wewnątrz lub na zewnątrz i będące częścią Domu lub Mieszkania, przytwierdzone, zamontowane lub wbudowane w sposób trwały, uniemożliwiający ich odłączenie bez pozostawienia śladów użycia siły fizycznej lub narzędzi, będące w posiadaniu Ubezpieczonego.

Możliwe jest ubezpieczenie samych stałych elementów (części Mieszkania lub Domu nie w pełnej wartości rynkowej).

Takie rozwiązanie przydatne jest np. dla osób które:

- posiadają już standardowe ubezpieczenie do kredytu, a chcą mieć również ubezpieczenie w formule all risks lub
- zainwestowały swoje środki w wykończenie mieszkania, którego nie są właścicielem np. w systemie TBS lub posiadają lokatorskie prawo do lokalu w spółdzielni.

D. Ruchomości

Mienie znajdujące się wewnątrz Domu lub Mieszkania i będące własnością Ubezpieczonego lub Osób bliskich, np. meble, sprzęt AGD (o ile nie są wbudowane na stałe), sprzęt audiowizualny, fotograficzny, elektroniczny, narzędzia, komplet kół do samochodu osobowego, motoru, materiały i przedmioty zakupione w celu wykonania remontu, ubrania, rośliny oraz biżuteria (w tym zegarki, wyroby ze złota, srebra, innych metali, kamieni szlachetnych lub szlachetnych substancji organicznych, np. pereł, koralu, bursztynu, nieoprawione kamienie szlachetne lub syntetyczne), gotówka i inne środki płatnicze i inwestycyjne (w tym karty płatnicze, monety, złoto i srebro w sztabkach) oraz będące własnością Ubezpieczonego lub Osób bliskich:

1. **ruchomości znajdujące się w pomieszczeniach gospodarczych** z prawem wyłącznego korzystania na terenie posesji, na której znajduje się Dom/Mieszkanie, takich jak garaż, komórka, piwnica, oraz w zamkniętym pojeździe stojącym na posesji, na której znajduje się Dom/Mieszkanie;
2. **ruchomości znajdujące się na balkonie, tarasie, loggi**, w ogrodzie przynależnym do Mieszkania lub posesji, na której znajduje się Dom to jest: rowery, hulajnogi, meble ogrodowe, donice, rośliny w donicach, grill ogrodowy, ruchome elementy placów zabaw: zjeżdżalnie, piaskownice, huśtawki
3. **ruchomości w trakcie przeprowadzki**, tj. Ruchomości w nowym miejscu zamieszkania Ubezpieczonego. Ruchomości w nowej Nieruchomości ubezpieczone są przez 30 dni od daty zamieszkania pod warunkiem, że:
 - umowa kupna/najmu Nieruchomości została zawarta nie wcześniej niż 6 miesięcy przed zamieszkaniem,
 - nowa Nieruchomość zabezpieczona jest w sposób opisany w Rozdziale VII.

Ruchomości to nie tylko to, co znajduje się w środku. Przy ubezpieczeniu ruchomości, bez wybierania dodatkowych opcji, automatycznie ubezpieczamy ruchomości w pomieszczeniach przynależnych, na balkonach, tarasach, a także znajdujące się w nowej lokalizacji, po przeprowadzce.

oraz znajdujące się wewnątrz Domu lub Mieszkania:

4. **ruchomości wypożyczone** (rzeczy ruchome czasowo znajdujące się w posiadaniu Ubezpieczonego, jeżeli zostały wypożyczone przez organizację sportową lub społeczną, klub lub inną jednostkę organizacyjną, o ile wypożyczenie zostało udokumentowane; do ruchomości wypożyczonych nie są zaliczane pojazdy mechaniczne),
5. **ruchomości biurowe i służbowe** – służące do prowadzenia działalności gospodarczej zakupione „na firmę” tj. w ramach prowadzonej działalności gospodarczej lub mienie służbowe będące własnością pracodawcy – rzeczy ruchome służące do wykonywania pracy,
6. **rzeczy osobiste gości**, tj. rzeczy, które należą do osób trzecich, przebywających czasowo w miejscu ubezpieczenia na zaproszenie Ubezpieczonego w chwili Zdarzenia losowego.

*Ruchomości to nie tylko rzeczy, których właścicielem jesteś Ty. Jeśli w wyniku Szkody ucierpią rzeczy osobiste Twoich gości, świadczenie zostanie wypłacone również im.
Chronimy także rzeczy, które służą do wykonywania pracy, prowadzenia działalności gospodarczej, jak laptop, telefon komórkowy, itd.*

D'. Nationale-Nederlanden nie ubezpiecza Ruchomości domowych:

1. przeznaczonych na cele handlowe,
2. pojazdów mechanicznych innych niż: kosiarki, odśnieżarki, rowery elektryczne, hulajnogi elektryczne, wózki inwalidzkie, quady nie wymagające rejestracji,

3. dzieł sztuki, do których nie sporządzono odrębnej listy z podaniem wartości, nazwy, marki i modelu lub nieposiadających wyceny uprawnionych rzeczoznawców, ekspertów domów aukcyjnych, zajmujących się dziełami sztuki, biegłych sądowych lub faktur potwierdzających ich nabycie w punktach trudniących się handlem dziełami sztuki.

E. Cenne rzeczy

Następujące ruchomości domowe, które nie są meblami, znajdujące się wewnątrz Domu lub Mieszkania i będące własnością Ubezpieczonego o wartości jednostkowej powyżej 5 tys. zł: przenośne urządzenia elektroniczne, komputery, sprzęt audio i RTV, buty, torebki, elementy garderoby zamawiane i szyte na miarę w ośrodkach luksusowego krawiectwa (tzw. Haute couture), futra, porcelana unikatowa, monety złote i srebrne, metale szlachetne w złomie lub sztabach, biżuteria (w tym: zegarki, biżuteria, wyroby ze złota, srebra, innych metali, kamieni szlachetnych lub szlachetnych substancji organicznych, np. pereł, koralu, bursztynu, nieoprawione kamienie szlachetne lub syntetyczne).

Biżuteria może być ubezpieczona jako Cenne rzeczy nawet jeśli wartość jednostkowa poszczególnych elementów jest niższa niż 5 tys. zł) niestanowiące wyrobu użytkowego, kolekcje numizmatyczne, filatelistyczne i inne zbiory kolekcjonerskie, o ile nie mieszczą się w definicji dzieł sztuki, a także posiadana legalnie i przechowywana zgodnie z obowiązującymi przepisami prawa broń. Cenne rzeczy ubezpieczane są odrębnie na podstawie indywidualnej listy z podaniem nazwy, modelu i wartości.

Jeśli lista Cennych rzeczy nie zostanie sporządzona to są one ubezpieczone do wartości jednostkowej 5 tys. zł i Limitu w danej kategorii już w zakresie sumy ubezpieczenia Ruchomości domowych.

Jeśli posiadasz biżuterię o łącznej wartości wyższej niż limit w ramach Ruchomości to nawet jeśli wartość jednostkowa elementów jest niższa niż 5 tys. zł mogą zostać dodatkowo ubezpieczone jako Cenne rzeczy.

F. Dzieła sztuki

Przedmioty znajdujące się wewnątrz Domu lub Mieszkania i będące własnością Ubezpieczonego, posiadające wartość kolekcjonerską, zabytkową lub artystyczną, takie jak obrazy, kolaże, malowidła, rzeźby, gobeliny, grafiki, fotografie, meble, dywany, których wartość określona jest na podstawie wyceny uprawnionych rzeczoznawców, ekspertów domów aukcyjnych zajmujących się wyceną dzieł sztuki lub na podstawie faktur potwierdzających ich nabycie w punktach trudniących się handlem dziełami sztuki. Dzieła sztuki ubezpieczane są odrębnie na podstawie indywidualnej listy z podaniem nazwy, opisu i wartości.

G. Inne budynki i budowle na posesji

Trwale związane z gruntem, służące pomocniczo w gospodarstwie domowym: dodatkowe (drugi i kolejne) murowane garaże, garaże blaszane i drewniane, budynki gospodarcze, domy dla gości, baseny zewnętrzne, piwnice, altany, wiaty, domki narzędziowe, kolektory słoneczne i kolektory fotowoltaiczne zainstalowane obok domu, mury lub ogrodzenia oporowe.

G'. Nationale-Nederlanden nie ubezpiecza innych budynków i budowli na posesji:

1. w których prowadzona jest działalność gospodarcza: usługowa – warsztaty lakiernicze, stolarskie i tapicerskie, produkcyjna i handlowa – sprzedaż lub produkcja tworzyw sztucznych, środków chemicznych, materiałów pirotechnicznych i środków wybuchowych,
2. w których prowadzona jest inna działalność gospodarcza, zajmująca więcej niż 50% Powierzchni,
3. podlegających obowiązkowym ubezpieczeniom budynków rolniczych, wchodzących w skład lub służących do prowadzenia gospodarstwa rolnego lub związanych z produkcją rolną (szopy, stodoły, spichlerz, hale magazynowe, młyny, tartaki, chłodnie),
4. które są pustostanami lub budynkami przeznaczonymi do rozbiórki.

2.2 Odpowiedzialność cywilna w życiu prywatnym

Odpowiedzialność cywilna są to zasady określone w Kodeksie cywilnym, które wskazują, w jakich sytuacjach dana osoba ma obowiązek wyrównać szkodę poniesioną przez inną osobę. Fizyczne wyrządzenie szkody przez daną osobę często w praktyce powoduje jej cywilną odpowiedzialność, ale nie zawsze i nie przesądza to odpowiedzialności. Żeby zostało wypłacone odszkodowanie z ubezpieczenia odpowiedzialności cywilnej konieczne jest stwierdzenie, że na podstawie określonego przepisu Kodeksu cywilnego, odpowiadającego danej sytuacji, Ubezpieczony lub Osoba Bliska ponosi cywilną odpowiedzialność. Przykładami takich przepisów są art.: 415, 427 i 426, 429, 431, 433 lub 434 Kodeksu cywilnego.

1. Ochroną ubezpieczeniową objęta jest odpowiedzialność cywilna Ubezpieczonego lub Osoby bliskiej powstała w związku z wykonywaniem czynności życia prywatnego, wskutek których Osoba trzecia doznała Szkody. Czynnością życia prywatnego jest w szczególności:
 - a) posiadanie i użytkowanie ubezpieczonej Nieruchomości, innych budynków i budowli, Ruchomości oraz posesji, na której Nieruchomość się znajduje.Dodatkowo zakres umowy zostaje rozszerzony o szkody wyrządzone w mieniu osób trzecich w związku z działaniem lub awarią urządzeń wodno-kanalizacyjnych znajdujących się w Domy lub Mieszkanie, których posiadaczem jest Ubezpieczony niezależnie od winy Ubezpieczonego i Osób bliskich lub Najemcy.

Niezależnie od tego, kto spowoduje zalanie, Ty, najemca, czy też inne osoby przebywające w mieszkaniu – Twoja polisa działa i sąsiadowi mieszkającemu poniżej zostanie wypłacone świadczenie. Ubezpieczeniem objęte są zarówno zalania z urządzeń wodno-kanalizacyjnych, za które nikt winy nie ponosi, jak też kiedy winny zalania nie może być ustalony, np. zalanie spowodowane jest samoistnym pęknięciem wężyka od Twojej pralki lub umywalki.

- b) posiadanie przez Ubezpieczonego ubezpieczonej Nieruchomości na podstawie umowy najmu, użytkowania, dzierżawy lub innej umowy o podobnym charakterze, w zakresie szkód spowodowanych w Nieruchomości najmowanej – wyłącznie w zakresie szkód rzeczowych spowodowanych nieumyślnie przez pożar, eksplozję, implozję, zalanie oraz akcją ratowniczą. Udział Najemcy w wartości szkody wynosi 10%, ale nie więcej niż 4 tys. zł (**OC Najemcy w związku z użytkowaniem Nieruchomości, względem jej właściciela**).

Jeśli jesteś Najemcą i spowodujesz nieumyślnie pożar czy zalanie, Twoja polisa OC również zadziała. Musisz jednak zachować ostrożność, ponieważ nie pokryjemy szkody w całości. Twój udział w pokryciu szkody to 10%, lecz nie więcej niż 4 tys. zł. To oznacza, że jeśli szkoda będzie wyższa niż 40 tys. zł, to maksymalnie 4 tys. zł pokrywane jest przez Ciebie.

- c) opieka nad Dzieckiem lub dziećmi Osób trzecich,
 - d) posiadanie lub użytkowanie roweru, innych sprzętów sportowych lub wózka inwalidzkiego, sprzętu rehabilitacyjnego,
 - e) posiadanie i sprawowanie opieki nad Zwierzętami domowymi lub jeśli Ubezpieczony sprawuje czasową nieodpłatną opiekę nad zwierzętami domowymi osób trzecich,
 - f) amatorskie, rekreacyjne uprawianie sportu, czyli uprawiania sportów, których celem jest odpoczynek, rozrywka i odnowa sił psychofizycznych,
 - g) użytkowanie pomieszczeń i ich wyposażenia podczas wyjazdów turystycznych i służbowych,
 - h) posiadanie niezabudowanych gruntów na terytorium Rzeczypospolitej Polskiej;
 - i) posiadanie lub użytkowanie koni wyłącznie do celów prywatnych i rekreacyjnych;
 - j) posiadanie pasiek do 10 uli;
 - k) posiadanie lub użytkowanie małych jednostek pływających.
2. Ochroną ubezpieczeniową objęta jest ponadto odpowiedzialność cywilna:
 - a) Pomocy domowej, Dziecka, Najemcy (OC Najemcy w związku z użytkowaniem Nieruchomości, względem osób trzecich) lub gościa - w związku z użytkowaniem lub korzystaniem z ubezpieczonej Nieruchomości, Ruchomości oraz posesji, na której Nieruchomość się znajduje.
 - b) osób sprawujących opiekę nad Dzieckiem - za szkody wyrządzone przez Dziecko (OC za szkody wyrządzone przez Dziecko niezależnie, kto się nim zajmuje)
 - c) osób sprawujących opiekę nad Zwierzętami domowymi – za szkody wyrządzone przez zwierzęta domowe (OC za szkody wyrządzone przez zwierzę domowe niezależnie, kto się nim zajmuje).
 3. Nationale-Nederlanden udziela ochrony ubezpieczeniowej w związku ze Szkodami na terytorium Polski oraz w granicach odpowiedzialności ustawowej Ubezpieczonego określonej przepisami prawa polskiego.

2.3 Pomoc Assistance

Asystent domu 24 h

W przypadku wystąpienia Szkody w Mieniu Nationale-Nederlanden zorganizuje na terenie Polski i pokryje koszty następujących

świadczeń w ramach pomocy w związku ze skutkami Szkody w Mieniu:

1) Interwencja specjalisty

- organizacja i pokrycie kosztów dojazdu wraz z kosztami robocizny (z wyłączeniem kosztów materiałów oraz części zamiennych) odpowiedniego specjalisty (ślusarza, hydraulika, elektryka, dekarza, murarza, szklarza, technika urządzeń grzewczych i klimatyzacyjnych).

- 2) **Organizacja przeglądu technicznego** – organizacja i pokrycie kosztu przeglądu technicznego instalacji gazowej lub elektrycznej zamontowanej w miejscu ubezpieczenia, w zakresie określonym przepisami prawa.
- 3) **Zabezpieczenie ocalałego Mienia** w sposób wybrany przez Ubezpieczonego:
 - a) **Dozór mienia** – organizacja i pokrycie kosztów dozoru Mienia przez profesjonalną firmę ochroniarską
 - b) **Transport mienia** – organizacja i pokrycie kosztów przewiezienia Mienia z miejsca wystąpienia Szkody do miejsca wyznaczonego przez Ubezpieczonego
 - c) **Przechowanie mienia** – organizacja i pokrycie kosztów przechowania Mienia w przechowalni
- 4) **Transport Ubezpieczonego do Domu lub Mieszkania** – organizacja i pokrycie kosztów transportu Ubezpieczonego do Domu lub Mieszkania, jeżeli podczas wystąpienia Szkody, Ubezpieczony przebywał w podróży na terytorium Polski, a jego obecność jest wymagana w miejscu wystąpienia Szkody,
- 5) **Transport Ubezpieczonego i Osób bliskich do i z miejsca tymczasowego pobytu lub hotelu** – organizacja i pokrycie kosztów transportu Ubezpieczonego i Osób bliskich do miejsca tymczasowego pobytu lub hotelu wraz z transportem powrotnym, w przypadku, gdy Dom lub Mieszkanie nie nadają się do użytkowania
- 6) **Zakwaterowanie Ubezpieczonego i Osób bliskich w hotelu** – organizacja i pokrycie kosztów zakwaterowania w hotelu w przypadku, gdy Dom lub Mieszkanie nie nadają się do użytkowania
- 7) **Zakwaterowanie Ubezpieczonego i Osób bliskich w mieszkaniu zastępczym** – organizacja i pokrycie kosztów zakwaterowania w lokalu zastępczym w przypadku, gdy Dom lub Mieszkanie nie nadaje się do użytkowania przez okres dłuższy niż 5 dni

Dodatkowo, niezależnie od tego, czy wystąpiła Szkoła, Nationale-Nederlanden udostępni Ubezpieczonemu Informacje o sieci usługodawców (firmach świadczących następujące usługi: naprawy sprzętu AGD/RTV/IT, usługi ślusarskie, hydrauliczne, elektryczne, dekarские, szklarskie, stolarskie, murarskie, malarskie, glazurnicze, parkieciarskie, dotyczące urządzeń i instalacji grzewczych i klimatyzacyjnych).

Pomoc sąsiadka

W przypadku wystąpienia Szkody OC Nationale-Nederlanden zorganizuje na terenie Polski i pokryje koszty następujących świadczeń:

- 1) **Concierge** – organizacja i pokrycie kosztów dostarczenia drobnego upominku w ramach przeprosin za wyrządzenie Szkody OC wobec osób z sąsiedztwa (np. zalanie).
- 2) **Sprzątnięcie po szkodzie** – organizacja i pokrycie kosztów zatrudnienia profesjonalnej firmy w celu sprzątnięcia po Szkodzie OC.
- 3) **Sprzątnięcie po remoncie** – organizacja i pokrycie kosztów zatrudnienia profesjonalnej firmy w celu sprzątnięcia po Szkodzie OC, w przypadku gdy i w związku z wyrządzeniem Szkody OC musiał zostać wykonany remont/

Dodatkowo, niezależnie od tego, czy wystąpiła Szkoła, Nationale-Nederlanden udostępni Poszkodowanemu możliwość skorzystania z **organizacji i pomocy w wyborze usługodawcy do przeprowadzenia prac remontowo-budowlanych**. Koszt usługi ponosi Poszkodowany.

Wszystkie opisane przedmioty ubezpieczenia oznaczone są w tekście wielką literą.



Rozdział III

Opis zdarzeń, które są objęte ochroną

Zależy nam na jak najbardziej kompleksowym zabezpieczeniu Twojej nieruchomości. Ponieważ sytuacji, które mogą się wydarzyć, jest nieskończenie wiele, oferujemy Ci ubezpieczenie w formule od wszystkich zdarzeń (all risks). Obejmuje ono wszystkie możliwe zdarzenia z wyjątkiem tych wymienionych w rozdziale IV, a związanych z działaniem umyślnym, niedopełnieniem obowiązków lub brakiem konserwacji, itd.

1. Ubezpieczenie obejmuje wszystkie Zdarzenia losowe, które spowodują Szkodę w Mieniu lub Szkodę OC i nie zostały wyłączone z zakresu odpowiedzialności.
2. W zakres ubezpieczenia **OD WSZYSTKICH ZDARZEŃ (ALL RISKS)** wchodzi w szczególności:
 - pożar,
 - uderzenie pioruna,
 - akcja ratownicza,
 - lawina,
 - powódź,
 - deszcz nawalny,
 - śnieg
 - lód,
 - grad,
 - pęknięcie mroźne,
 - trzęsienie ziemi,
 - uderzenie pojazdu,
 - upadek drzewa lub innych przedmiotów,
 - upadek statku powietrznego,
 - eksplozja,
 - implozja,
 - osunięcie się ziemi,
 - zapadnięcie się ziemi,
 - huragan, silny wiatr,
 - dym i sadza,
 - huk ponaddzwiękowy,
 - zalanie,
 - przepięcie,
 - stłuczenie i pęknięcie,
 - katastrofa budowlana,
 - kradzież, dewastacja, rabunek,
 - zdarzenia spowodowane przez Osoby trzecie,
 - zdarzenia spowodowane przez zwierzęta inne niż Zwierzęta domowe,
 - **inne, niewymienione wyżej zdarzenia,****pod warunkiem, że nie zostały wyłączone w rozdziale IV.**



Rozdział IV

Wyłączenia odpowiedzialności

Wyłączenia to ważny element Twojej Polisy, ponieważ tu opisane są sytuacje, w przypadku których Twoje ubezpieczenie nie zadziała, a świadczenie nie zostanie wypłacone.

4.1 Wyłączenia ogólne

Nationale-Nederlanden nie wypłaci świadczenia i nie udzieli pomocy Assistance, jeśli Szkada:

1. została wyrządzona umyślnie lub w celu wyłudzenia świadczenia, bezpośrednio przez Właściciela polisy, Ubezpieczonego, Osobę bliską, lub przez osoby działające na ich zlecenie,

Nationale-Nederlanden wyłącza działania umyślne, ale nie wyłącza rażącego niedbalstwa. W związku z tym wypłaci świadczenie, np. w przypadku nieumyślnego pozostawienia włączonego żelazka lub odkręconych kurków.

2. została wyrządzona przez Właściciela polisy, Ubezpieczonego lub Osobę bliską w związku z popełnieniem lub usiłowaniem popełnienia przestępstwa umyślnego,
3. została spowodowana lub zaszła w następstwie spożywania lub pozostawiania przez Ubezpieczonego, Osoby bliskie lub Pomoc domową w stanie po użyciu alkoholu albo w stanie nietrzeźwości lub pod wpływem środków odurzających, substancji psychotropowych lub środków zastępczych w rozumieniu przepisów o przeciwdziałaniu narkomanii, z wyjątkiem leków zażywanych na zlecenie lekarza i w sposób przez niego zalecony,
4. powstała wskutek naturalnego osiadania budynku,
5. powstała wskutek zapadania, osuwania, osiadania i przemieszczania gruntu w wyniku działalności człowieka oraz szkód górniczych w rozumieniu przepisów ustawy prawa geologicznego i górniczego,
6. zaszła w następstwie działań wojennych, stanu wojennego, rozruchów, zamieszek, czynnego i dobrowolnego udziału w aktach przemocy, czynnego udziału w aktach terroryzmu,

Nationale-Nederlanden włącza ryzyko terroryzmu w cenę ubezpieczenia, o ile jest ono wynikiem działań dokonanych przez osoby trzecie.

7. powstała wskutek oddziaływania energii jądrowej, promieni laserowych, maserowych, promieniowania jonizującego, pola magnetycznego i elektromagnetycznego oraz masowego skażenia radioaktywnego, chemicznego lub biologicznego,
8. powstała w środowisku naturalnym, w drzewostanie lasów i parków, polegająca na jego zanieczyszczeniu lub skażeniu,
9. powstała lub zwiększyła się wskutek wydania aktu prawnego przez uprawnione organy państwa lub decyzji administracyjnej (np. konfiskata, nakaz rozbiórki, brak pozwolenia na ponowną zabudowę działki),
10. powstała lub zwiększyła się wskutek niedostosowania się do decyzji administracyjnej lub aktu prawnego wydanego przez uprawniony organ państwa (np. nakaz wycięcia drzewa zagrażającego bezpieczeństwu),
11. polega na konfiskacie mienia, poddaniu się karze sądowej, konieczności zapłaty grzywny lub mandatu,
12. została spowodowana przez wirusy lub innego rodzaju programy zakłócające pracę komputera, programów internetowych oraz Internetu,
13. dotyczy akt, rękopisów, planów, prototypów, wzorów, programów komputerowych oraz danych niezależnie od rodzaju nośnika danych.

4.2 Wyłączenia do ubezpieczenia Mienia i Pomocy Assistance świadczonej przy Szkodzie w Mieniu

W odniesieniu do ubezpieczenia mienia Nationale-Nederlanden nie wypłaci świadczenia i nie udzieli pomocy Assistance jeśli szkoda powstała:

1. wskutek zalania:
 - a) wywołanego uszkodzeniem lub wadliwym wykonaniem dachu, rynien, otworów dachowych lub okiennych albo innych elementów obiektu, o ile na Ubezpieczonym spoczywa obowiązek utrzymania należytego stanu technicznego, konserwacji, zabezpieczenia lub zamknięcia mienia, usunięcia wad, awarii i usterek,

- b) powstałego przez nie zamknięte, okna, drzwi lub inne otwory o ile obowiązek ich zamknięcia należał do Ubezpieczonego lub jego osób bliskich,
- c) urządzeń elektronicznych, o ile zalanie nie spowodowało Szkody w innym Mieniu,
- d) powstałego przenikaniem wód podziemnych i opadowych – chyba, że było to bezpośrednie następstwo Powodzi lub Deszczu nawalnego, o ile budynek posiadał odpowiednią izolację,

Powódź to zalanie terenów w wyniku wystąpienia wody z koryt wód płynących lub stojących wskutek nadmiernych opadów atmosferycznych, topnienia śniegu, kry lodowej, tworzenia się zatorów w korytach wód płynących oraz w efekcie podniesienia się poziomu morskich wód przybrzeżnych.

Deszcz nawalny to deszcz o współczynniku wydajności co najmniej 4, ustalonym przez Instytut Meteorologii i Gospodarki Wodnej lub stwierdzony na podstawie rozmiaru szkód w bezpośrednim sąsiedztwie.

- e) powstałego podczas czynności wykonywanych w związku z czyszczeniem, podlewaniem, myciem, sprzątaniem,
- 2. wskutek przemarzania elementów konstrukcyjnych budynku, zamarznięcia wody lub innych płynów w nieogrzewanym budynku
- 3. w wyniku pęknięcia mrozowego, działania zwierząt, ptaków, insektów, owadów na zewnętrzne elementy budynku, Ogród lub Ruchomości znajdujących się na zewnątrz ubezpieczonego budynku,
- 4. wskutek powolnego i długotrwałego: zawilgocenia, zadymienia, osmolenia działania zwierząt (np. kretów), insektów, roślin, gnicia, skurczenia, wyparowania, zmian zapachu, zagrzybienia, zapleśnienia, fermentacji, odbarwienia,
- 5. wskutek zalegania śniegu lub lodu pomimo ustąpienia opadów, o ile na Ubezpieczonym spoczywa obowiązek jego usunięcia,
- 6. w związku z prowadzonymi pracami budowlanymi dotyczącymi konstrukcji nośnej obiektu, dachu lub jego elementów,
- 7. jako następstwo wad materiałów budowlanych, konstrukcyjnych, błędów projektowych, wadliwego wykonania, realizacji budowy obiektu niezgodnie z dokumentacją projektową lub techniczną,
- 8. dokonania nieprawidłowych modernizacji lub remontów, wybudowania lub przebudowania Nieruchomości bez wymaganych zezwoleń, lub niespełnienia warunków prawa budowlanego, przepisów przeciwpożarowych, zaleceń producenta oraz obowiązujących przepisów prawa, o ile Ubezpieczony wiedział o powyższych wadach lub mógł się dowiedzieć przy zachowaniu należytej staranności,
- 9. w związku z brakiem wymaganych przepisami prawa odbiorów lub przeglądów (np. kominiarskich, gazowych), o ile na Ubezpieczonym spoczywa obowiązek zlecenia wykonania takiego przeglądu;
- 10. wskutek drgań spowodowanych pracami budowlanymi, ruchem pojazdów lądowych, podziemnych lub statków powietrznych,
- 11. wskutek upadku drzewa lub jego części lub zaważenia się innych budynków, budowli lub masztów spowodowanych ich nienależytym konserwowaniem, będących w posiadaniu Ubezpieczonego;
- 12. w działce – w przypadku, gdy fakt wystąpienia szkody nie skutkuje zniszczeniem i całkowitym brakiem możliwości technicznych ponownej zabudowy lub odbudowy domu lub jeśli brak możliwości ponownej zabudowy jest spowodowany brakiem pozwolenia na budowę
- 13. w lekkich konstrukcjach takich jak: pokrycia namiotowe, pawilony ogrodowe, parasole, powłoki pneumatyczne stanowiące ochronę np. basenu, sauny, kortu tenisowego, tunelach foliowych,
- 14. w przypadku Zwierząt domowych w wyniku ich ucieczki, śmierci lub utraty zdrowia wynikających z przyczyn naturalnych, otrucia, choroby, a także powstałych w wyniku zdarzenia niepowodującego szkody w innym ubezpieczonym Mieniu.
- 15. w roślinach, wskutek nieprawidłowej pielęgnacji, działania zwierząt, szkodników lub chorób, obumarcia.
- 16. wskutek kradzieży lub dewastacji:
 - a) dokonanej przez osobę, której Ubezpieczony bądź jego Osoby bliskie udostępniły klucze lub które wpuściły dobrowolnie – chyba, że nastąpiło to wskutek wyłudzenia, użycia podstępny, wprowadzenia w błąd dziecka, osoby po 65 roku życia bądź osoby niepełnosprawnej albo ukrycia się w pomieszczeniu przed jego zamknięciem,
 - b) dokonanej przez Najemcę w Mieniu Ubezpieczonego, chyba że Polisa stanowi inaczej
 - c) powstałej w wyniku pozostawienia niezamkniętych drzwi i okien, za wyjątkiem sytuacji pozostawienia uchylonych okien i drzwi balkonowych/tarasowych podczas obecności Ubezpieczonego, Osób bliskich i Pomocy domowej,
 - d) polegające na zaginięciu lub kradzieży Mienia w niewyjaśnionych okolicznościach to jest: bez śladów włamania, oszustwa lub groźby użycia siły bądź doprowadzenia Ubezpieczonego, jego Osób bliskich lub Pomocy domowej do stanu nieprzytomności lub bezbronności (nie dotyczy **Elementów zewnętrznych i Ruchomości znajdujących się na balkonie tarasie**)
 - e) powstałej w wyniku niezabezpieczenia Mienia zgodnie z wymaganiami określonymi w Rozdziale V.
- 17. w wyniku zużycia lub awarii przedmiotu nie powodującej Szkody w innym Mieniu, chyba że Polisa stanowi inaczej,

Opcja Asystent domu Premium

Nationale-Nederlanden może zaproponować w cenie lub za dodatkową składką rozszerzenie ubezpieczenia mienia o opcję Asystent domu Premium, dzięki której otrzymasz pomoc Assistance w przypadku awarii RTV/AGD lub sprzętu IT. Szczegółowe informacje znajdziesz w punkcie 6.2

18. w Ruchomościach domowych:
 - a) przeznaczonych na cele handlowe,
 - b) pojazdów mechanicznych, innych niż: kosiarki, odśnieżarki, rowery elektryczne, hulajnogi elektryczne, wózki inwalidzkie, quady nie wymagające rejestracji
 - c) dzieł sztuki, do których nie sporządzono odrębnej listy z podaniem wartości, nazwy, marki i modelu oraz nieposiadających wyceny uprawnionych rzeczoznawców, ekspertów domów aukcyjnych, zajmujących się dziełami sztuki, biegłych sądowych lub faktur potwierdzających ich nabycie w punktach trudniących się handlem dziełami sztuki.
19. W zakresie oferty „Dom/Mieszkanie na wynajem” Nationale-Nederlanden nie ubezpiecza:
 - a) Ruchomości domowych :
 - służbowych, biurowych i służących do prowadzenia działalności gospodarczej,
 - rzeczy osobistych gości,
 - rzeczy w trakcie przeprowadzki,
 - biżuterii, gotówki i innych środków płatniczych,
 - b) Cennych rzeczy,
 - c) Dzieł sztuki.
20. W odniesieniu do ubezpieczenia mienia Nationale-Nederlanden nie wypłaci świadczenia i nie udzieli pomocy Assistance jeśli szkoda powstała polega na:
 - a) utracie walorów estetycznych, a nie użytkowych (nie dotyczy aktów wandalizmu np. graffiti),
 - b) zdarzeniu spowodowanym przez Ubezpieczonego, Osoby bliskie, Zwierzęta domowe lub Najemcę, którego skutkiem jest: zarysowanie, poplamienie, podziurawienie, wyszczerbienie, pogryzienie, podrapanie oraz twórczości dzieci, chyba, że Polisa stanowi inaczej,
 - c) samoistnym, przypadkowym lub spowodowanym przez Ubezpieczonego, Osoby bliskie, Zwierzęta domowe lub Najemcę stłuczeniu lub pęknięciu elementów podłóg, Ruchomości, Cennych rzeczy, Dzieł sztuki, Rzeczy poza Domem/Mieszaniem, Rzeczy Dziecka poza Domem/Mieszaniem,

Opcja All Risks Premium

Nationale-Nederlanden może zaproponować w cenie lub za dodatkową składką rozszerzenie ubezpieczenia mienia o opcję All risks Premium, w ramach której będą włączone Szkody powstałe wskutek nagłego zdarzenia spowodowanego przez Ubezpieczonego, Osoby bliskie, Zwierzęta domowe którego skutkiem jest: zarysowanie, poplamienie, podziurawienie, wyszczerbienie, pogryzienie, podrapanie oraz twórczość dzieci. Opcja ta obejmuje maksymalnie 1 szkodę w rocznym okresie ubezpieczenia. Opcja „All risks Premium” nie rozszerza ochrony o pęknięcie szybki przenośnych urządzeń elektronicznych takich jak telefon komórkowy, tablet, e-czytnik, laptop. Szczegóły znajdziesz w punkcie 6.2

4.3 Wyłączenia do ubezpieczenia odpowiedzialności cywilnej i Pomocy Assistance świadczonej przy Szkodzie OC

Nationale-Nederlanden nie wypłaci świadczenia i nie udzieli Pomocy Assistance za Szkody:

1. wzajemne pomiędzy Ubezpieczonym i Osobami bliskimi, nawet jeśli nie prowadzą wspólnego gospodarstwa domowego,
2. wyrządzone osobom zatrudnionym przez Ubezpieczonego lub Osoby bliskie,
3. powstałe wskutek niewykonania lub nienależytego wykonania jakiegokolwiek umowy,
4. powstała w związku z wykonywaniem zawodu, prowadzeniem działalności gospodarczej lub pełnieniem funkcji we wszelkiego rodzaju organizacjach, stowarzyszeniach, zrzeszeniach, związkach lub partiach politycznych przez Ubezpieczonego lub Osoby bliskie (nie dotyczy Szkód powstałych w związku z posiadaniem nieruchomości, w których prowadzona jest działalność gospodarcza nie zajmująca więcej niż 50% Powierzchni),
5. wyrządzone przez Dziecko znajdujące się pod opieką podmiotu profesjonalnie zajmującego się edukacją i wychowaniem, tj. przedszkola, szkoły oraz innej placówki oświatowej,
6. powstałe w związku z posiadaniem przez Ubezpieczonego lub Osoby bliskie innych nieruchomości zabudowanych, niebędących przedmiotem ubezpieczenia w niniejszej umowie,
7. powstałe w związku z posiadaniem zwierząt innych niż wymienione jako Zwierzęta domowe i konie,
8. powstałe w związku z posiadaniem lub użytkowaniem koni w celach innych niż cele prywatne lub rekreacyjne;
9. powstałe w związku z posiadaniem pasiek powyżej 10 uli,
10. powstałych w związku z posiadaniem lub użytkowaniem jednostek pływających innych niż: łódzie wiosłowe, wiosłowe łódzie regatowe, kajaki wodne, rowery wodne, deski surfingowe z żaglem i bez żagla, pontony, a także jachty żaglowe o powierzchni pomiarowej żagla do 10m², skutery wodne i jachty motorowe z silnikiem (również pomocniczym) o mocy do 5kW (6,67KM),
11. wynikłe z tytułu posiadania lub użytkowania broni, amunicji (definiowanych zgodnie z ustawą z dnia 21 maja 1999 r. o broni i amunicji), i materiałów wybuchowych oraz pirotechnicznych lub udziału w polowaniach,
12. wynikłe z przeniesienia jakichkolwiek chorób,

13. wyrządzone wskutek uprawiania sportów wysokiego ryzyka lub sportów wyczynowych, gdzie:
 - a) **sporty wysokiego ryzyka rozumiane są jako** sporty ekstremalne, to jest: abseiling, alpinizm, baloniarstwo, bungee, BASE jumping, downhill MTB, kite-surfing, motocross, myślistwo, nurkowanie, paralotniarstwo, parkour, skateboarding, skoki i loty narciarskie, sky surfing, spadochroniarstwo, sporty lotnicze, sporty motorowodne, sporty uprawiane na rzekach górskich, szybownictwo, uczestnictwo w rajdach/wyścigach samochodowych i motorowych, wakeboarding, wind-surfing, wspinaczka, wyczynowa jazda na nartach lub snowboardzie poza wyznaczonymi trasami, żeglowanie ze spadochronem, sporty walki.
 - b) **sporty wyczynowe rozumiane są jako** to forma aktywności fizycznej polegająca na uprawianiu dyscyplin sportu (amatorsko lub zawodowo) w celu uzyskania, w drodze rywalizacji, maksymalnych wyników sportowych w ramach wszelkiego rodzaju klubów, związków i organizacji sportowych oraz wykonywana w celach zarobkowych.
14. wynikające z naruszenia praw autorskich lub przyznaných licencji, patentów, znaków towarowych lub praw ochronnych na wzory użytkowe lub zdobnicze,
15. Ponadto Nationale-Nederlanden nie wypłaci świadczenia za Szkody:
 - a) za które osoba objęta ubezpieczeniem jest odpowiedzialna wskutek umownego przejęcia odpowiedzialności cywilnej Osoby trzeciej,
 - b) wynikające ze zdarzeń podlegających ubezpieczeniu obowiązkowemu na podstawie odrębnych przepisów.
 - c) wynikające z posiadania lub używania pojazdów podlegających obowiązkowi rejestracji,
 - d) powstałe w związku z posiadaniem albo użytkowaniem statków powietrznych oraz innych urządzeń latających (np. dronów, lampionów)
 - e) powstałe w związku z obsługą wszelkiego rodzaju maszyn bez posiadanych uprawnień wymaganych przepisami prawa,
 - f) wynikające ze zniszczenia, uszkodzenia lub utraty wartości pieniędzy, srebra, złota lub platyny w złomie lub w sztabkach, kamieni szlachetnych, półszlachetnych, szlachetnych substancji organicznych lub pereł niestanowiących wyrobu użytkowego, a także wyrobów z tych metali i kamieni, srebrnych lub złotych monet lub monet ze stopów z tych metali, dzieł sztuki, antyków, akt, dokumentów, rękopisów, programów i danych,
 - g) związane z naruszeniem dóbr osobistych innych niż życie lub zdrowie;
 - h) w mieniu osób trzecich, z którego Ubezpieczony oraz jego Osoby bliskie korzystali na podstawie umów najmu, dzierżawy, leasingu, użyczenia lub innych umów nie przenoszących prawa własności z wyłączeniem użytkowania, wyłącznie do celów mieszkaniowych lub turystycznych budynków, budowli, mieszkań, lokali, pomieszczeń wraz z ich wyposażeniem
16. W zakresie oferty „Dom/Mieszkanie na wynajem” Nationale-Nederlanden nie ubezpiecza odpowiedzialności cywilnej w życiu prywatnym Ubezpieczonego w zakresie innym niż posiadanie i użytkowanie ubezpieczonej Nieruchomości.

4.4 Dodatkowe wyłączenia w przypadku świadczenia Pomocy assistance

1. Z ochrony ubezpieczeniowej wyłączone są szkody powstałe w związku z:
 - a) wadliwym funkcjonowaniem urządzeń wodno-kanalizacyjnych, do naprawy których zobowiązane są właściwe służby publiczne lub administrator budynku, w którym znajduje się Nieruchomość,
 - b) uszkodzeniami kanalizacji, rur instalacyjnych, gazowych i wodociągowych oraz podziemnych linii energetycznych oraz wszystkich tych instalacji, za naprawę lub konserwację których odpowiada administracja budynku wielomieszkaniowego lub właściwe służby pogotowia technicznego, wodno-kanalizacyjnego, gazowego lub energetycznego,
 - c) użytkowaniem sprzętu niezgodnie z instrukcją obsługi.
2. Z zakresu odpowiedzialności Ubezpieczyciela wyłączone są ponadto usługi związane z:
 - a) koniecznością uzupełniania materiałów eksploatacyjnych, obsługi bieżącej i okresowej, dostawy i montażu akcesoriów oraz braku środków niezbędnych do obsługi urządzenia uniemożliwiających prawidłowe korzystanie ze sprzętu AGD/RTV/IT zgodnie z instrukcją jego użytkowania,
 - b) wyciekami wody z baterii (wannowej, kuchennej, umywalkowej, prysznicowej), kranu lub spłuczki jeżeli nie powoduje to Szkody w postaci zalania innego Mienia,
 - c) uszkodzeniami żarówek, bezpieczników, przedłużaczy, gniazdek elektrycznych, przełączników.
3. Nationale-Nederlanden nie świadczy usługi Mieszkanie zastępcze w przypadku Szkody bez rozszerzenia ochrony o pakiet „Wynajem Premium”.

Rozdział V

Wymagane zabezpieczenia i obowiązki Właściciela Polisy/Ubezpieczonego

1. Właściciel polisy ma obowiązek podać wszystkie znane sobie informacje i udzielić odpowiedzi na pytania wskazane we wniosku o zawarcie umowy ubezpieczenia zgodnie ze stanem faktycznym na dzień podania danych.
2. Jeżeli podane informacje, na podstawie których została zawarta umowa ubezpieczenia, ulegną zmianie, Właściciel polisy jest zobowiązany niezwłocznie zawiadomić o tym Nationale-Nederlanden.
3. Ubezpieczony zobowiązany jest do zabezpieczenia ubezpieczonego Mieszkania/Domu, przestrzegania przepisów prewencyjnych, w tym o ochronie przeciwpożarowej, o konserwacji i eksploatacji urządzeń będących pod jego dozorem. Zobowiązany jest także dbać o konserwację przewodów i urządzeń wodociągowych, wodno-kanalizacyjnych i technologicznych oraz przestrzegania obowiązujących przepisów prawa dotyczących obowiązków właścicieli Nieruchomości.
4. Ubezpieczony zobowiązany jest do zabezpieczenia Mienia przed kradzieżą. Ruchomości domowe i stałe elementy uważa się za zabezpieczone, jeżeli zostały spełnione wszystkie poniżej wymienione warunki:
 - a) wszystkie drzwi wejściowe do Mieszkania lub Domu zabezpieczone są prawidłowo osadzonymi pełnymi drzwiami zewnętrznymi, które są zamknięte na co najmniej dwa zamki wielozastawkowe lub jeden wielopunktowego ryglowania lub inny atestowany,
 - b) drzwi zewnętrzne Mieszkania lub Domu zawierające w swej konstrukcji elementy szklane, muszą być zabezpieczone tak, aby wejście do pomieszczeń lub otwarcie w tych drzwiach zamka przez otwór wybity w szybie było niemożliwe,
 - c) wejście do pomieszczenia gospodarczego lub pomieszczenia przynależnego zabezpieczone jest drzwiami, które są zamknięte na co najmniej jeden zamek wielozastawkowy, kłódkę wielozastawkową lub inny atestowany system zabezpieczenia, o ile nie są to drzwi zewnętrzne Mieszkania lub Domu. W przeciwnym razie mają zastosowanie wymogi wskazane w pkt. a. Elektroniczny system zamykania drzwi garażowych jest uważany za zabezpieczenie także wtedy, gdy drzwi te są jednocześnie wejściem do Mieszkania lub Domu,
 - d) drzwi balkonowe, drzwi tarasowe o konstrukcji drzwi balkonowych oraz okna są w należyтым stanie technicznym, prawidłowo osadzone i zamknięte lub rozszczelnione (nie mogą być uchylone) w sposób uniemożliwiający otwarcie ich przez Osoby trzecie bez użycia siły i narzędzi,
 - e) klucze do zamków i kłódek znajdują się w wyłącznym posiadaniu Ubezpieczonego, Osób bliskich lub osób upoważnionych do ich przechowywania,
 - f) rowery, hulajnogi znajdujące się na balkonie, tarasie, loggi, w ogrodzie przynależnym do Mieszkania oraz posesji, na której znajduje się Dom są przymocowane za pomocą atestowanego zabezpieczenia do stałego elementu budynku lub balkonu, tarasu, loggii, którego nie można odłączyć bez użycia siły lub narzędzi,
 - g) Ruchomości znajdujące się na balkonie, loggi, tarasie, w ogrodzie poniżej wysokości 2 m od poziomu gruntu znajdują się na terenie ogrodzonym
 - h) elementy zewnętrzne Nieruchomości zamontowane lub wbudowane są w sposób trwały, uniemożliwiający ich odłączenie bez pozostawienia śladów użycia siły fizycznej lub narzędzi.
5. W przypadku Szkody w wyniku kradzieży, dewastacji, wandalizmu lub rabunku Ubezpieczony zobowiązany jest zawiadomić Policję.
6. W przypadku niespełnienia któregośkolwiek z warunków przewidzianych w tym rozdziale Nationale-Nederlanden może odmówić wypłaty części lub całości świadczenia, o ile miało to wpływ na powstanie, rozmiar szkody lub ustalenie zakresu odpowiedzialności.



Rozdział VI

Opis oferty ubezpieczenia „Dom/Mieszkanie, w którym mieszkam”

1. Oferta ubezpieczenia „Dom/Mieszkanie, w którym mieszkam” jest przygotowana dla właścicieli lub najemców ubezpieczanej Nieruchomości.
2. Ubezpieczenie nie jest przeznaczone dla Mieszkań i Domów przeznaczonych na wynajem, których Ubezpieczony jest właścicielem (opis oferty dla wynajmujących w rozdziale VII).

6.1 Zakres i sumy ubezpieczenia

(Co i od jakich zdarzeń Nationale-Nederlanden ubezpiecza w ramach tego ubezpieczenia?)

1. Nationale-Nederlanden oferuje ubezpieczenie „Dom/Mieszkanie, w którym mieszkam” według poniższego zakresu:

Co?	Od czego?	Suma ubezpieczenia, Limity, udziały własne podane w złotych polskich
Dom/Mieszkanie	Od wszystkich zdarzeń, które nie zostały wyłączone	Wartość nieruchomości na dzień Szkody nie więcej niż 2 mln zł albo Indywidualna Suma ubezpieczenia ustalona w Polisie
Stałe elementy		Indywidualna suma ubezpieczenia ustalona w Polisie
Inne budynki i budowle na posesji w tym		Indywidualna suma ubezpieczenia ustalona w Polisie jako suma wartości Innych budynków i budowli
Powódź		Do sumy ubezpieczenia poszczególnych elementów ubezpieczonego Mienia W zależności od strefy powodziowej w ramach polisy może zostać ustalony indywidualny udział własny w szkodzie lub brak możliwości ubezpieczenia ryzyka powodzi
Stłuczenie i pęknięcie elementów stałych		Indywidualny Limit ustalony w Polisie
Ogród/Ogródki i tarasy		Indywidualny Limit ustalony w Polisie
Wandalizm, kradzież bez włamania elementów zewnętrznych		Indywidualny Limit ustalony w Polisie
Poszukiwania i usunięcia przyczyny Szkody		Indywidualny Limit ustalony w Polisie
Ruchomości domowe w tym:	Od wszystkich zdarzeń, które nie zostały wyłączone	Indywidualna suma ubezpieczenia ustalona w Polisie
Bizuteria, gotówka i inne środki płatnicze i inwestycyjne		Indywidualny Limit ustalony w Polisie
Ruchomości znajdujące się w pomieszczeniach gospodarczych, przynależnych		Indywidualny Limit ustalony w Polisie
Ruchomości znajdujące się na balkonie, tarasie		Indywidualny Limit ustalony w Polisie
Ruchomości w trakcie przeprowadzki		Indywidualny Limit ustalony w Polisie
Ruchomości wypożyczone		Indywidualny Limit ustalony w Polisie
Ruchomości biurowe i służbowe		Indywidualny Limit ustalony w Polisie
Rzeczy osobiste gości		Indywidualny Limit ustalony w Polisie
Cenne rzeczy	Od wszystkich zdarzeń, które nie zostały wyłączone	Indywidualna suma ubezpieczenia ustalona w Polisie jako suma wartości listy Cennych rzeczy
Dzieła sztuki	Od wszystkich zdarzeń, które nie zostały wyłączone	Indywidualna suma ubezpieczenia ustalona w Polisie jako suma wartości listy Dzieł sztuki
Odpowiedzialność cywilna w życiu prywatnym	Od wszystkich zdarzeń, które nie zostały wyłączone	Indywidualna suma gwarancyjna ustalona w polisie
OC Najemcy w związku z użytkowaniem Nieruchomości, względem jej właściciela		Udział własny w szkodzie wynosi 10% nie więcej niż 4 tys. zł do wysokości Sumy gwarancyjnej ustalonej w Polisie

Asystent domu 24h w tym	Szkoda w Mieniu	Interwencja specjalisty – 4 x 500 zł Organizacja przeglądu technicznego – 1 x 500 zł Transport ubezpieczonego do miejsca zamieszkania – 2 x 300 zł Dozór mienia – 72 h Transport mienia – 1 x 600 zł Przechowanie mienia – 1 x 1000 zł Transport ubezpieczonego i jego rodziny do i z miejsca tymczasowego pobytu lub hotelu – 400 zł + 400 zł/za osobę Infolinia o usługodawcach – bez Limitu Zakwaterowanie ubezpieczonego w hotelu – 400 zł/za osobę/za dzień/maks. 7 dób
Mieszkanie zastępcze w przypadku Szkody		Indywidualny Limit ustalony w Polisie
Pomoc sąsiedzka	Szkoda OC	Concierge po szkodzie z OC – 1 x 300 zł Sprzątnięcie po szkodzie z OC – 4 x 800 zł Sprzątnięcie po remoncie po szkodzie z OC – 4 x 800 zł Organizacja i wybór usługodawcy do przeprowadzenia prac remontowo-budowlanych (koszt ponosi Ubezpieczony)

Dla ubezpieczenia „Dom/Mieszkanie, w którym mieszkam” przygotowaliśmy 3 pakiety, które obejmują zarówno świadczenia podstawowe (w cenie) lub oferowane są dodatkowo (za dodatkową składką):

1. Pakiet Premium
2. Pakiet Pupil
3. Pakiet Dziecko

6.2 Pakiet „Premium”

Opcja „All risks Premium”

1. Nationale-Nederlanden może zaproponować rozszerzenie ubezpieczenia Domu/Mieszkania, Stałych elementów, Ruchomości domowych, Innych budynków i budowli na posesji o opcję All risks Premium.
2. Opcja „All risks Premium” może być zaproponowana w cenie lub za dodatkową składką.
3. W opcji „All risks premium” włączone są nagłe zdarzenia spowodowane przez Ubezpieczonego, Osoby bliskie, Zwierzęta domowe polegające na: zarysowaniu, poplamieniu, podziurawieniu, wyszczerbieniu, pogryzieniu, podrapaniu, twórczości dzieci. Tym samym nie ma zastosowania wyłączenie znajdujące się w punkcie 4.2 punkt 15 a oraz b.
4. Odpowiedzialność Nationale-Nederlanden do sumy ubezpieczenia poszczególnych elementów Mienia, maksymalnie 1 szkoda w rocznym okresie ubezpieczenia.

Opcja „Rzeczy poza Domem/Mieszaniem”

1. Nationale-Nederlanden może zaproponować ubezpieczenie rzeczy poza ubezpieczaną nieruchomością.
2. Opcja „Rzeczy poza Domem/Mieszaniem” może być zaproponowana za dodatkową składką.
3. Rzeczy poza ubezpieczaną nieruchomością to należące do Ubezpieczonego i Osób bliskich, zabierane poza Nieruchomość, przedmioty to jest: torby, portfele, dokumenty tożsamości, klucze (do mieszkania, domu, garażu), odzież, obuwie, okulary, parasole, kosmetyki, przybory do pisania, książki, zeszyty. Ponadto ubezpieczenie obejmuje również telefony komórkowe, tablety, laptopy, przenośne urządzenia do odtwarzania dźwięku lub obrazu, aparaty fotograficzne, biżuterię, zegarki, aparaty słuchowe, pompy insulinowe, gotówkę i inne środki płatnicze, bilety okresowe komunikacji publicznej, instrumenty muzyczne, wózki dziecięce, rowery, deskorolki, hulajnogi, wózki inwalidzkie niepodlegające rejestracji, kule łokciowe, ortozy.
4. Rzeczy poza miejscem ubezpieczenia objęte są ochroną ubezpieczeniową na terenie Polski, od wszystkich Zdarzeń losowych, które nie zostały wyłączone w Rozdziale IV.
5. Dla Rzeczy poza miejscem ubezpieczenia jest ustalona w polisie indywidualna suma ubezpieczenia.

Opcja „Asystent domu Premium”

1. Nationale-Nederlanden może zaproponować ubezpieczenie „Asystent domu Premium”.
2. Opcja „Asystent domu Premium” może być zaproponowana za dodatkową składką.
3. W przypadku wystąpienia Szkody w Mieniu Nationale-Nederlanden zorganizuje na terenie Polski i pokryje koszty następujących świadczeń:
 - a) **Sprzątnięcie po Szkodzie** – organizacja i pokrycie kosztów profesjonalnej firmy w celu sprzątnięcia po Szkodzie w Mieniu.

- b) **Sprzątanie po remoncie** – organizacja i pokrycie kosztów profesjonalnej firmy w celu sprzątnięcia domu lub mieszkania po remoncie, w przypadku gdy Nationale-Nederlanden organizowało świadczenie Sprzątanie po Szkodzie i Ubezpieczony wykonywał remont po Szkodzie w Mieniu.
 - c) **Pomoc w ogrodzie** – organizacja i pokrycie kosztów zatrudnienia profesjonalnej firmy w celu sprzątnięcia ogrodu po Szkodzie oraz przygotowania projektu nowego ogrodu
 - d) **Organizacja wizyty dekoratora wnętrz** – organizacja i pokrycie kosztu wizyty dekoratora wnętrz, który wspomże Ubezpieczonego w zmianie aranżacji miejsca ubezpieczenia po Szkodzie w Mieniu.
4. Dodatkowo, niezależnie od tego, czy wystąpiła Szkoła, Nationale-Nederlanden udostępnia Ubezpieczonemu możliwość kontaktu z infolinią:
- a) **remontowo-budowlaną** – konsultacja telefoniczna, obejmująca informacje o sieci usługodawców do przeprowadzenia prac remontowo-budowlanych, procedurach obowiązujących na terytorium RP w zakresie formalności administracyjno-prawnych podczas remontu, zakupu lub sprzedaży nieruchomości albo działki, informacje o podatkach – w zakresie związanym z nabyciem i sprzedażą nieruchomości, informacje o adresach i telefonach sklepów z materiałami budowlanymi,
 - b) **ogrodniczą** – konsultacja telefoniczna, obejmująca informacje o sieci usługodawców do przeprowadzenia prac w ogrodzie oraz porady dotyczące dostosowania rodzajów nasadzeń do warunków gleby, nasłonecznienia, stopnia trudności uprawy, rodzajów roślin, chorób dotyczących roślin, ogólnych zasad pielęgnacji ogrodów.
5. W przypadku wystąpienia awarii sprzętu AGD/RTV/IT Nationale-Nederlanden zorganizuje na terenie Polski i pokryje kosztów następujących świadczeń:
- a) **Interwencja specjalisty w zakresie napraw sprzętu AGD/RTV/IT** – organizacja i pokrycie kosztów dojazdu i robocizny specjalisty w celu naprawy sprzętu AGD/RTV/IT wraz z pokryciem kosztów części zamiennych. Jeżeli naprawa na miejscu nie jest możliwa, Nationale-Nederlanden organizuje i pokrywa także koszty transportu sprzętu do najbliższego serwisu naprawczego.
 - b) **Odzyskiwanie danych** – w razie awarii sprzętu IT w domu lub mieszkaniu, organizacja i pokrycie kosztów dojazdu i robocizny odpowiedniego specjalisty w celu odzyskiwania danych z następujących, należących do Ubezpieczonego, nośników: telefon komórkowy, tablet, komputer stacjonarny, laptop.

Awaria sprzętu RTV/AGD/IT to wadliwe funkcjonowanie sprzętu, którego wiek nie przekracza 5 lat, o ile nie jest on wykorzystywany na potrzeby prowadzenia działalności gospodarczej. Sprzęty AGD/RTV to kuchnia gazowa, elektryczna, indukcyjna lub mikrofalowa, okap, piekarnik, lodówka, zamrażarka, chłodziarko-zamrażarka, pralka, pralko-suszarka, elektryczna suszarka na ubrania, zmywarka, telewizor, radio, sprzęt audio, odtwarzacz video, odtwarzacz CD, DVD i Blue-ray, gramofon, router.

Awaria sprzętu IT (komputera stacjonarnego wraz z monitorem albo komputera przenośnego, który został zakupiony jako fabrycznie nowy) to wadliwe funkcjonowanie sprzętu, wynikające z przyczyn wewnętrznych pochodzenia mechanicznego, elektrycznego, elektronicznego lub hydraulicznego.

Awaria sprzętu AGD/RTV/IT nie obejmuje konieczności uzupełniania materiałów eksploatacyjnych, obsługi bieżącej i okresowej, dostawy i montażu akcesoriów oraz braku środków niezbędnych do obsługi urządzenia.

6. Dodatkowo, niezależnie od tego, czy wystąpiła awaria sprzętu IT, Nationale-Nederlanden udostępnia Ubezpieczonemu możliwość telefonicznej konsultacji z informatykiem, który udzieli Ubezpieczonemu informacji co do dalszego postępowania w przypadku problemów z instalacją bądź użytkowaniem zakupionego sprzętu czy oprogramowania lub korzystania z Internetu. Informacje udzielane przez dyżurnego informatyka Centrum Alarmowego mają charakter porady i, w niektórych przypadkach, mogą okazać się niewystarczające do rozwiązania problemu Ubezpieczonego. Informacje nie mogą być traktowane jako ostateczna ekspertyza.
7. Poza wyłączeniami określonymi w punkcie 4.4, w odniesieniu do awarii sprzętu RTV/AGD/IT ubezpieczenie nie obejmuje:
- a) uszkodzeń mechanicznych, termicznych i wywołanych nimi wad,
 - b) naturalnego zużycia baterii.
8. W opcji „Asystent domu Premium” włączone są szkody związane z utratą i koniecznością odzyskania danych w razie awarii sprzętu IT w domu lub mieszkaniu. Tym samym wyłączenie znajdujące się w punkcie 4.1 podpunkt 11 ma zastosowanie w ograniczonym zakresie.

Pakiet „Premium”

Co?	Od czego?	Suma ubezpieczenia, Limity podane w złotych polskich
All risks Premium	Od wszystkich zdarzeń, które nie zostały wyłączone	Suma ubezpieczenia poszczególnych elementów Mienia ustalona w polisie nie więcej niż 50 000 zł. Maksymalnie 1 Szkoda wynikające z tego rozszerzenia w rocznym okresie ubezpieczenia
Rzeczy poza Domem/Mieszaniem	Od wszystkich zdarzeń, które nie zostały wyłączone	Indywidualna suma ubezpieczenia ustalona w Polisie
Asystent domu Premium	Szkoda w Mieniu	Asystent domu Premium przy Szkodzie w Mieniu: Sprzątnięcie po szkodzie – 4 x 1000 zł Sprzątnięcie po remoncie – 4 x 1000 zł Pomoc w ogrodzie – sprzątnięcie po szkodzie 4 x 1000 zł Organizacja wizyty dekoratora wnętrz – 1 x 1000 zł Infolinia remontowo-budowlana – Bez Limitu Infolinia ogrodnicza – Bez Limitu
	Awaria sprzętu RTV/AGD/IT	Asystent domu Premium po awarii sprzętu RTV/ AGD/ IT: Naprawa sprzętu AGD/RTV – 1 x 2500 zł Naprawa sprzętu IT – 3 x 500 zł Odzyskiwanie danych – 1 x 1000 zł Telefoniczna konsultacja z informatykiem – 4 konsultacje

6.3 Pakiet „Dziecko”

Opcja „Odpowiedzialność cywilna za szkody wyrządzone przez Dziecko niezależnie, kto się nim zajmuje”

1. Nationale-Nederlanden ubezpiecza w cenie Odpowiedzialność cywilną za szkody wyrządzone przez Dziecko niezależnie od tego, kto się nim zajmuje.

Opcja „Rzeczy Dziecka poza Domem/Mieszaniem”

1. Nationale-Nederlanden może zaproponować ubezpieczenie rzeczy Dziecka poza Domem/Mieszaniem. Ubezpieczeniem objęte są:
 - a) rzeczy należące do Dzieci zabierane poza Nieruchomość, to jest: torby, portfele, dokumenty tożsamości, klucze (do mieszkania, domu, garażu), odzież, obuwie, okulary, parasole, kosmetyki, przybory do pisania, książki, zeszyty. Ponadto ubezpieczenie obejmuje również: telefony komórkowe, tablety, laptopy, przenośne urządzenia do odtwarzania dźwięku lub obrazu, aparaty fotograficzne, biżuteria, zegarki, aparaty słuchowe, pompy insulinowe, gotówkę i inne środki płatnicze, bilety okresowe komunikacji publicznej, instrumenty muzyczne, wózki dziecięce, rowery, deskorolki, hulajnogi, wózki inwalidzkie niepodlegające rejestracji, kule łokciowe, orczyki,
 - b) Ruchomości znajdujące się w miejscu zamieszkania Dziecka podczas nauki lub studiów.
2. Opcja „Rzeczy Dziecka poza Domem/Mieszaniem” może być zaproponowana za dodatkową składką.
3. Rzeczy Dziecka poza miejscem ubezpieczenia objęte są ubezpieczeniem na terenie Polski, od wszystkich Zdarzeń losowych, które nie zostały wyłączone w Rozdziale IV.
4. Warunkiem objęcia ubezpieczeniem Ruchomości znajdujących się w miejscu zamieszkania Dziecka podczas nauki lub studiów jest odpowiednie ich zabezpieczenie:
 - a) wszystkie wejścia do pokoju/mieszkania zabezpieczone są prawidłowo osadzonymi pełnymi drzwiami zewnętrznymi, które są zamknięte na co najmniej jeden zamek wielozastawkowy, wielopunktowy lub inny atestowany
5. Dla Rzeczy Dziecka poza Domem/Mieszaniem jest ustalona w Polisie indywidualna suma ubezpieczenia. Sumy ubezpieczenia łączą się jeśli w ramach Pakietu Premium jest również wykupiona opcja „Rzeczy poza Domem/Mieszaniem”.

Opcja „Asystent Dziecka”

1. Nationale-Nederlanden może zaproponować ubezpieczenie „Asystent Dziecka”
2. Opcja „Asystent Dziecka” może być zaproponowana za dodatkową składką.
3. W przypadku wystąpienia Szkoły w Mieniu Nationale-Nederlanden zorganizuje na terenie Polski i pokryje koszty następujących świadczeń:
 - 1) **Korepetycje** – organizacja i pokrycie kosztów prywatnych lekcji w przypadku, gdy w następstwie Szkoły Nieruchomość nie nadaje się do zamieszkania i związku z tym Dziecko nie może uczestniczyć w zajęciach

szkolnych powyżej 5 dni. Korepetycje dla Dziecka organizowane są na wniosek Ubezpieczonego zgłoszony w ciągu 90 dni od zajścia Zdarzenia losowego.

- 2) **Opieka nad dzieckiem** – organizacja i pokrycie kosztów opieki nad Dzieckiem w przypadku, gdy w następstwie Szkody Nieruchomość nie nadaje się do zamieszkania i Dziecko wymaga w tym czasie opieki.
- 3) **Pomoc psychologa** – organizacja i pokrycie kosztów honorarium psychologa lub udziału w grupie terapeutycznej w przypadku, gdy w następstwie Szkody Dziecko wymaga pomocy psychologa.
- 4) **Organizacja imprezy urodzinowej** – organizacja i pokrycie kosztów imprezy urodzinowej Dziecka w postaci rezerwacji i wynajęcia pomieszczenia, dekoracji pomieszczenia, cateringu z obsługą oraz DJ-a w przypadku, gdy w następstwie Szkody Nieruchomość nie nadaje się do zamieszkania i w tym czasie przypadają urodziny Dziecka. Dodatkowo w przypadku awarii pojazdu należącego do Ubezpieczonego Nationale-Nederlanden zorganizuje i pokryje koszty:
- 5) **Transport do szkoły** – organizacja i pokrycie kosztów transportu Dziecka do szkoły w przypadku, gdy w następstwie awarii pojazdu Ubezpieczony nie ma możliwości transportu Dziecka do szkoły.

Awaria pojazdu pod domem – wadliwe lub niewłaściwe funkcjonowanie pojazdu (samochodu osobowego lub motocykla o dopuszczalnej masie całkowitej do 3,5 tony, zaopatrzonego w polskie tablice rejestracyjne, zarejestrowanego na Ubezpieczonego lub Osobę bliską Ubezpieczonego lub użytkowanego przez Ubezpieczonego na podstawie umowy leasingu), wynikające z przyczyn wewnętrznych, które uniemożliwiają jazdę w sposób bezpieczny lub zgodny z przepisami obowiązującymi w kraju miejsca awarii, w tym rozładowanie akumulatora, zagubienie lub złamanie kluczyków służących do uruchomienia pojazdu, przebicie opony, brak paliwa w zbiorniku paliwa. Konieczność uzupełnienia płynów (oleju, płynu chłodniczego, hamulcowego lub AdBlue), obsługa bieżąca i okresowa, dostawa i montaż akcesoriów nie będą uznawane za awarię.

Dodatkowo, niezależnie od tego, czy wystąpiła Szkada lub awaria pojazdu, Nationale-Nederlanden udostępnia Ubezpieczonemu możliwość kontaktu z infolinią **Baby concierge**. Na wniosek Ubezpieczonego, centrum alarmowe zapewni usługi w zakresie :

- a) zakupu i dostarczenia pod wskazany adres wybranych przez Ubezpieczonego zabawek, gier, książek, artykułów pielęgnacyjnych dla niemowląt,
- b) rezerwacji biletów na koncerty, spektakle, filmy, lub wydarzenia sportowe dla Dziecka,
- c) wizyty architekta wnętrz, specjalizującego się w projektowaniu przestrzeni dla dzieci,
- d) odwiedzin Dziecka przez klauna w czasie choroby lub po wypadku,
- e) pomocy w organizacji kinderbalu, obejmującą zatrudnienie animatora. Koszt usług pokrywa Ubezpieczony.

Pakiet „Dziecko”

Co?	Od czego?	Suma ubezpieczenia, Limity podane w złotych polskich
OC za szkody wyrządzone przez Dziecko	Od wszystkich zdarzeń, które nie zostały wyłączone	Do sumy ubezpieczenia Odpowiedzialności cywilnej w życiu prywatnym
Rzeczy Dziecka poza Domem/ Mieszkaniami	Od wszystkich zdarzeń, które nie zostały wyłączone	Indywidualna suma ubezpieczenia ustalona w Polisie
Asystent Dziecka	Szkoda w Mieniu	Korepetycje – 2 x 500 zł Opieka nad dzieckiem – 48 h/500 zł Pomoc psychologa – 2 x 500 zł Organizacja imprezy urodzinowej – 1 x 500 zł Baby concierge – bez Limitu
	Awaria pojazdu	Transport do szkoły – 2 x 500 zł

6.4 Pakiet „Pupil”

Opcja „Odpowiedzialność cywilna za szkody wyrządzone przez Zwierzę domowe niezależnie, kto się nimi zajmuje”

1. Nationale-Nederlanden ubezpiecza w cenie Odpowiedzialność cywilną za szkody wyrządzone przez Zwierzęta domowe niezależnie od tego, kto się nim zajmuje.

Opcja „Asystent weterynaryjny”

1. Nationale-Nederlanden może zaproponować ubezpieczenie „Asystent weterynaryjny”.
2. Opcja „Asystent weterynaryjny” może być zaproponowana za dodatkową składką.
3. W przypadku nieszczęśliwego wypadku zwierzęcia domowego Nationale-Nederlanden zorganizuje na terenie Polski i pokryje koszty następujących świadczeń:

Nieszczęśliwy wypadek Zwierzęcia domowego – nagłe i wywołane przyczyną zewnętrzną w następstwie, którego Zwierzę doznało uszkodzenia ciała lub rozstroju zdrowia.

- a) **Transport i wizyta w placówce weterynaryjnej** – organizacja i pokrycie kosztów transportu do placówki weterynaryjnej oraz konsultacji w placówce weterynaryjnej zwierzęcia domowego. Koszty szczepień, odrobaczeń, zabiegów, środków owadobójczych oraz karm weterynaryjnych ponosi Ubezpieczony.
 - b) **Opieka nad zwierzęciem domowym** – organizacja i pokrycie kosztów opieki w Domu lub Mieszkanu. Opieka polega na karmieniu (karmę zapewnia Ubezpieczony), wyprowadzaniu na spacer (nie częściej niż 3 razy dziennie) oraz utrzymaniu higieny zwierzęcia domowego, w takim zakresie, w jakim pozwala na to jego stan zdrowia.
 - c) **Uśpienie zwierzęcia domowego** – organizacja i pokrycie kosztów uśpienia Zwierzęcia domowego, gdy lekarz weterynarii lub uprawniony z aktualnie obowiązującej Ustawy o ochronie zwierząt w formie pisemnej potwierdził, że stan chorobowy zwierzęcia jest nieuleczalny i w związku tym konieczne jest bezzwłoczne skrócenie jego cierpienia.
 - d) **Pomoc w odnalezieniu zagubionego zwierzęcia** – pomoc w odnalezieniu Zwierzęcia domowego w przypadku jego zaginięcia, polegająca na przekazaniu danych kontaktowych osoby, która odnalazła zaginione zwierzę domowe, lub przekazanie danych kontaktowych Ubezpieczonego osobie, która odnalazła zaginione zwierzę domowe.
 - e) **Infolinia weterynaryjna** – dająca możliwość uzyskania informacji o obowiązkowych szczepieniach dla zwierząt, rasach psów uznawanych za niebezpieczne i wymogach związanych z posiadaniem takiego psa, klubach miłośników zwierząt (np. poszczególnych ras psów), wystawach zwierząt, sposobach pielęgnacji i odżywiania Zwierząt domowych, sposobach transportu zwierząt (samolotem, pociągiem) i wymaganych z tym formalności, całodobowym pogotowiu weterynaryjnym, adresach: lecznic weterynaryjnych, sklepów zoologicznych, sklepów z artykułami i żywnością dla psów i kotów, salonów piękności dla psów i kotów, szkółek dla zwierząt (tresura), hoteli i schronisk dla zwierząt, cmentarzach dla zwierząt, wysokości podatku od posiadanych zwierząt, wyrobieniu dokumentów/paszportu zwierzęcia domowego.
4. Poza włączeniami określonymi w punkcie 4.4, w odniesieniu do pakietu Asystent Weterynaryjny ochroną ubezpieczeniową nie są objęte szkody w postaci kosztów poniesionych z tytułu lub w następstwie:
- a) nieszczęśliwego wypadku powstałego przed zawarciem umowy,
 - b) chorób dziedzicznych oraz wad wrodzonych charakterystycznych dla danej rasy,
 - c) nieprzestrzegania zaleceń lekarza weterynarii,
 - d) leczenia przez osoby nieposiadające czynnego prawa wykonywania zawodu lekarza weterynarii
 - e) zabiegów oraz badań przeprowadzanych niezgodnie z zasadami sztuki lekarsko – weterynaryjnej, o ile Ubezpieczony był tego świadom lub powinien był wiedzieć przy zachowaniu należytej staranności,
 - f) działań niezgodnych z Ustawą o ochronie zwierząt, w szczególności niezapewnienia zwierzętom właściwych warunków bytowania oraz pielęgnacji, utrzymywania ich w stanie rażącego zaniedbania, okrutnego traktowania,
 - g) użycia broni palnej bądź udziału w polowaniach.

Ponadto, ubezpieczeniem nie są objęte koszty:

- fizykoterapii oraz zakupu protez,
- leczenia eksperymentalnego, niepotwierdzonego badaniami,
- zabiegów ze wskazań estetycznych, w tym operacji plastycznych, niezależnie od powodu ich wykonania,
- rutynowego lub regenerującego leczenia stomatologicznego,
- poniesione na znakowanie zwierząt, ich sterylizację lub kastrację, szczepienia ochronne, odrobaczanie i inne zabiegi niezwiązane z leczeniem następstw nieszczęśliwego wypadku.

Pakiet „Pupil”

Co?	Od czego?	Suma ubezpieczenia, Limity podane w złotych polskich
OC za szkody wyrządzone przez Zwierzę domowe	Od wszystkich zdarzeń, które nie zostały wyłączone	Do sumy ubezpieczenia Odpowiedzialności cywilnej w życiu prywatnym
Asystent weterynaryjny	Nieszczęśliwy wypadek zwierzęcia domowego	Wizyta w placówce weterynaryjnej – 1 x 300 zł Transport do placówki weterynaryjnej – 1 x 600 zł Opieka nad zwierzętami domowymi – 1 x 48 h Uśpienie zwierzęcia domowego z konieczności – 1 x 300 zł Pomoc w odnalezieniu zwierzęcia domowego – bez Limitu Infolinia weterynaryjna – bez Limitu

Rozdział VII

Opis oferty ubezpieczenia

„Dom/Mieszkanie na wynajem”

1. Ubezpieczenie „Dom/mieszkanie na wynajem” jest przeznaczone dla właścicieli nieruchomości przeznaczonych na wynajem osobom trzecim.
2. Ubezpieczenie nie jest przeznaczone dla Najemców.

7.1 Zakres i sumy ubezpieczenia

Co i od jakich zdarzeń Nationale-Nederlanden ubezpiecza w ramach tego ubezpieczenia?

1. Nationale-Nederlanden oferuje ubezpieczenie „Dom/Mieszkanie na wynajem” według poniższego zakresu:

Co?	Od czego?	Suma ubezpieczenia, limity, udziały własne podane w zł (złoty polskich)
Dom/Mieszkanie	Od wszystkich zdarzeń, które nie zostały wyłączone	Wartość nieruchomości na dzień Szkodę nie więcej niż 2 mln zł lub Indywidualna Suma ubezpieczenia ustalona w Polisie
Stałe elementy		Indywidualna suma ubezpieczenia ustalona w Polisie
Inne budynki i budowle na posesji w tym		Indywidualna suma ubezpieczenia ustalona w Polisie jako suma wartości Innych budynków i budowli
Powódź		Do sumy ubezpieczenia poszczególnych elementów ubezpieczonego Mienia W zależności od strefy powodziowej może zostać ustalony indywidualny udział własny w szkodzie ustalony w Polisie lub brak możliwości ubezpieczenia ryzyka powodzi
Stłuczenie i pęknięcie elementów stałych		Indywidualny Limit ustalony w Polisie
Ogród/Ogródki i tarasy		Indywidualny Limit ustalony w Polisie
Wandalizm, kradzież bez włamania elementów zewnętrznych		Indywidualny Limit ustalony w Polisie
Poszukiwanie i usunięcie przyczyny Szkod		Indywidualny Limit ustalony w Polisie
Ruchomości domowe w tym:	Od wszystkich zdarzeń, które nie zostały wyłączone	Indywidualna suma ubezpieczenia ustalona w Polisie
Ruchomości znajdujące się w pomieszczeniach gospodarczych, przynależnych		Indywidualny Limit ustalony w Polisie
Ruchomości znajdujące się na balkonie i tarasie		Indywidualny Limit ustalony w Polisie
Odpowiedzialność cywilna w życiu prywatnym	Od wszystkich zdarzeń, które nie zostały wyłączone	Indywidualna suma gwarancyjna ustalona w Polisie
OC Najemcy w związku z użytkowaniem Nieruchomości, względem osób trzecich		Do sumy ubezpieczenia odpowiedzialności cywilnej w życiu prywatnym
Asystent domu 24h w tym	Szkoda w Mieniu	Interwencja specjalisty – 4 x 500 zł Transport ubezpieczonego do miejsca zamieszkania – 2 x 300 zł Dozór Mienia – 72 h Transport Mienia – 1 x 600 zł Przechowanie Mienia – 1 x 1000 zł Transport Najemcy i jego rodziny do i z miejsca tymczasowego pobytu lub hotelu – 400 zł+ 400 zł/ za osobę Zakwaterowanie Najemcy i jego rodziny w hotelu – 400 zł/za osobę/za dzień/maks. 7 dób Infolinia o usługodawcach – bez Limitu
Pomoc sąsiedzka	Szkoda OC	Concierge po szkodzie z OC – 1 x 300 zł Sprzątnięcie po szkodzie z OC – 4 x 800 zł Sprzątnięcie po remoncie po szkodzie z OC – 4 x 800 zł Organizacja i wybór usługodawcy do przeprowadzenia prac remontowo- budowlanych (koszt ponosi Ubezpieczony)

2. Nationale-Nederlanden nie ubezpiecza:
 - a) Ruchomości domowych :
 - służbowych, biurowych i służących do prowadzenia działalności gospodarczej,
 - rzeczy osobistych gości,
 - rzeczy w trakcie przeprowadzki,
 - biżuterii, gotówki i innych środków płatniczych i inwestycyjnych,
 - b) Cennych rzeczy,
 - c) Dzieł sztuki.
 - d) Odpowiedzialności cywilnej w życiu prywatnym Ubezpieczonego w zakresie innym niż posiadanie i użytkowanie ubezpieczonej Nieruchomości.
3. Nationale-Nederlanden nie świadczy usługi Mieszkanie zastępcze w przypadku Szkody bez rozszerzenia ochrony o pakiet „Wynajem Premium”.

7.2 Pakiet „Wynajem Premium”

Dla ubezpieczenia „Dom/Mieszkanie na wynajem” przygotowaliśmy dodatkowo Pakiet „Wynajem Premium”, który zapewnia jeszcze lepsze zabezpieczenie Twojej nieruchomości przeznaczonej na wynajem.

Opcja: OC Wynajmującego i Najemcy

Nationale-Nederlanden ubezpiecza w cenie Odpowiedzialność cywilną Ubezpieczonego oraz Najemcy ubezpieczonej Nieruchomości za szkody spowodowane w związku z posiadaniem lub użytkowaniem ubezpieczonej Nieruchomości, niezależnie od tego, kto tę Nieruchomość zajmuje.

Opcja: Asystent Wynajmującego

1. Nationale-Nederlanden może zaproponować ubezpieczenie „Asystent Wynajmującego”
2. Opcja „Asystent Wynajmującego” może być zaproponowana za dodatkową składką.
3. W skład opcji wchodzi:
 - a) **Pokrycie kosztów pośrednika nieruchomości po Szkodzie w Mieniu do Limitu wskazanego w Polisie** w związku z poszukiwaniem kolejnego Najemcy.
 - b) **Szkody spowodowane przez Najemcę:**
 1. Ubezpieczenie pokrywa Szkody w Mieniu spowodowane przez Najemcę w ubezpieczonej Nieruchomości wyłącznie w zakresie szkód rzeczowych spowodowanych nieumyślnie przez pożar, eksplozję, implozję, zalanie oraz akcję ratowniczą oraz umyślny wandalizm (w odniesieniu do tych zdarzeń zniesione zostaje wyłączenie w punkcie 4.2 nr 16 b).
 2. Odpowiedzialność Nationale-Nederlanden w przypadku pożaru, eksplozji, implozji, zalania do sumy ubezpieczenia ubezpieczonego Mienia określonej w Polisie.
 3. Odpowiedzialność Nationale-Nederlanden w przypadku wandalizmu do wysokości Indywidualnego Limitu wskazanego w Polisie.
 - c) **Mieszkanie zastępcze dla Najemcy**
 1. Ubezpieczenie obejmuje organizację i pokrycie kosztów zakwaterowania Najemcy w lokalu zastępczym w przypadku, gdy Nieruchomość nie nadaje się do użytkowania po Szkodzie w Mieniu.
 2. Koszty mieszkania zastępczego pokrywane są do sumy ubezpieczenia wskazanej w Polisie, ale nie więcej niż 100 zł za dobę i za okres nie dłuższy niż 2 miesiące.
 - d) **Przestój w wynajmie w wyniku Szkody**
 1. Ubezpieczenie obejmuje sytuacje, gdy w wyniku Szkody Nieruchomość nie nadaje się do użytkowania i:
 - Najemca nie skorzystał z opcji „Mieszkanie zastępcze dla Najemcy w przypadku Szkody” oraz wypowiedział umowę i Ubezpieczony nie znalazł nowego Najemcy.
 2. Świadczenie może być wypłacone jeśli w dniu wystąpienia Szkody Nieruchomość była wynajmowana osobom trzecim i może być to potwierdzone obowiązującą na dzień Szkody umową najmu, użyczenia, dzierżawy.
 3. Przychód z tytułu wynajmu to kwota wskazana w umowie najmu obowiązującej w dniu wystąpienia Szkody, podzielona przez 30 i pomnożona przez liczbę dni, w których Nieruchomość nie była wynajmowana.
 4. Świadczenie wypłacane jest za okres nie dłuższy niż 2 miesiące.

Pakiet „Wynajem Premium”

Co?	Od czego?	Suma ubezpieczenia, Limity podane w złotych polskich
OC Wynajmującego i Najemcy	Od wszystkich zdarzeń, które nie zostały wyłączone	Indywidualna suma ubezpieczenia ustalona w Polisie
Asystent Wynajmującego w tym:	Szkoda w Mieniu	Koszty pośrednika nieruchomości do 1000 zł
Szkody spowodowane przez Najemcę w zakresie wandalizmu	Od wszystkich zdarzeń, które nie zostały wyłączone	Indywidualny Limit ustalony w Polisie
Mieszkanie zastępcze dla najemcy w przypadku Szkody	Szkoda w Mieniu	Indywidualny Limit ustalony w Polisie
Prześój w wynajmie w wyniku Szkody	Szkoda w Mieniu	Indywidualny Limit ustalony w Polisie

Rozdział VIII

Wypłata świadczenia i pomoc Assistance

8.1 Zgłoszenie pomocy Assistance

W przypadku potrzeby skorzystania z **Pomocy Assistance zgłoszenia można dokonać** telefonicznie pod numer **+48 22 203 79 23**.

1. W razie zajścia zdarzenia objętego ubezpieczeniem assistance osoby objęte ubezpieczeniem obowiązane są niezwłocznie, przed podjęciem jakichkolwiek działań we własnym zakresie, skontaktować się z Nationale-Nederlanden, pod wskazanym numerem telefonu podając:
 - imię i nazwisko,
 - adres miejsca ubezpieczenia i miejsca pobytu (miejscowość, ulica, numer domu lub mieszkania),
 - numer telefonu, pod którym Nationale-Nederlanden będzie mogło skontaktować się z osobą objętą ubezpieczeniem, w celu zrealizowania usługi Assistance,
 - krótki opis zdarzenia i rodzaj potrzebnej pomocy,
 - niezbędne informacje, o które osoba objęta ubezpieczeniem zostanie poproszona w celu realizacji usługi assistance.
2. W oparciu o przekazane informacje Nationale-Nederlanden poinformuje Ubezpieczonego o możliwościach realizacji świadczenia oraz dalszych krokach.
3. Koszty pokrywane są przez Nationale-Nederlanden bezpośrednio na rzecz podmiotów realizujących te świadczenia

8.2 Zgłoszenie Szkody

Jak przebiega proces wypłaty świadczenia?

W przypadku wystąpienia Szkody należy:

1. Podjąć dostępne mu kroki w celu zminimalizowania rozmiaru szkody i ratowania mienia, o ile nie zagraża to bezpośrednio zdrowiu lub życiu. Jeżeli Ubezpieczający umyślnie lub wskutek rażącego niedbalstwa nie podejmie powyższych działań, Nationale-Nederlanden nie będzie zobowiązane do wypłaty świadczenia za szkody powstałe z tego tytułu. Nationale-Nederlanden obowiązane jest, w granicach sumy ubezpieczenia, zwrócić koszty wynikłe z zastosowania środków, o których mowa powyżej, jeżeli środki te były celowe, chociażby okazały się bezskuteczne.
2. W przypadku pożaru powiadomić straż pożarną, o ile okoliczności szkody tego wymagają.
3. W przypadku szkód w wyniku kradzieży, dewastacji, wandalizmu lub rozboju powiadomić Policję. Zgłoszenie powinno zawierać spis utraconego, uszkodzonego mienia.
4. Powiadomić administratora, zarządcę nieruchomości w przypadku szkody spowodowanej przez wodę lub przemarzanie (zalanie, opady atmosferyczne, mróz).
5. Zachować bez zmian Mienie po szkodzie za wyjątkiem uzasadnionych działań mających na celu niepowiększenie rozmiaru szkody lub zabezpieczenie Mienia do chwili uzyskania informacji od przedstawiciela Nationale-Nederlanden o możliwości usunięcia skutków szkody, lub do czasu przeprowadzenia oględzin. Jeżeli Nationale-Nederlanden nie nawiąże kontaktu w ciągu 7 dni od dnia zgłoszenia szkody, można przystąpić do usuwania skutków szkody, w miarę możliwości dokumentując stan faktyczny zdjęciami.

6. Zabezpieczyć dane świadków i opisać okoliczności powstania Szkod, jeżeli Szkod dotyczy odpowiedzialności cywilnej w życiu prywatnym.
7. Nie później niż trzeciego dnia roboczego od wystąpienia szkody zgłosić szkodę do Nationale-Nederlanden.

Zgłoszenia szkody można dokonać poprzez:
wypełnienie wniosku na stronie www.nn.pl
telefonicznie pod numer: +48 22 522 71 24 lub 801 20 30 40
pisemnie na adres:
Nationale-Nederlanden T.U. S.A.
ul. Topiel 12, 00-342 Warszawa

8. Nationale-Nederlanden może odpowiednio zmniejszyć wysokość świadczenie, w części w której niezgłoszenie szkody w wyznaczonym przez Nationale-Nederlanden terminie przyczyniło się do zwiększenia szkody lub uniemożliwiło Nationale-Nederlanden ustalenie okoliczności i skutków wypadku.

8.3 Działania po przyjęciu zgłoszenia Szkod

Jak i kiedy wypłacane jest świadczenie?

1. Po przyjęciu zgłoszenia szkody Nationale-Nederlanden skontaktuje się ze zgłaszającym Szkodę, potwierdzi fakt przyjęcia zgłoszenia, poinformuje o dalszych czynnościach.
2. Nationale-Nederlanden określi, jakie dokumenty potrzebne są w procesie ustalania świadczenia dotyczące:
 - okoliczności zdarzenia,
 - odpowiedzialności,
 - wysokości szkody i świadczenia.
3. Zgłaszający Szkodę zobowiązany jest do podania opisu przyczyn powstania zdarzenia, które spowodowało Szkodę oraz przedstawienia wykazu strat wraz ze spisem zniszczonych, utraconych przedmiotów, aby umożliwić Nationale-Nederlanden ustalenie przyczyny i rozmiaru szkody oraz określenie zasadności i wysokości świadczenia. Zgłaszający Szkodę powinien udokumentować fakt posiadania i wartość zniszczonego, utraconego Mienia poprzez przekazanie rachunków, paragonów, faktur ich zakupu, fotografii.
4. W razie braku możliwości udokumentowania wartości zniszczonego lub utraconego Mienia rachunkami lub fakturami zakupu, Nationale-Nederlanden w celu wypłaty świadczenia przyjmie średnią cenę zakupu Mienia o podobnym charakterze/zbliżonych parametrach – zgodnie z zasadami opisanymi w punkcie 8.4 i 8.5.
5. Zgłaszający roszczenie zobowiązany jest do udzielania wszelkich informacji dotyczących szkody i przedstawienia dokumentów, o które Nationale-Nederlanden wystąpi w trakcie procesu likwidacji szkody, a także do udzielenia innych niezbędnych informacji w celu ustalenia okoliczności zdarzenia oraz wysokości szkody.
6. Termin każdej czynności likwidacyjnej, wymagającej dokonania ustaleń na miejscu szkody, Nationale-Nederlanden jest zobowiązany uzgodnić z Ubezpieczonym lub zgłaszającym szkodę.
7. Nationale-Nederlanden wypłaci świadczenie w terminie 30 dni od daty zgłoszenia szkody. Jeżeli wyjaśnienie w powyższym terminie okoliczności koniecznych do ustalenia odpowiedzialności Nationale-Nederlanden albo wysokości świadczenia lub innego świadczenia nie jest możliwe, świadczenie zostanie wypłacone w ciągu 14 dni od dnia, w którym przy zachowaniu należytej staranności wyjaśnienie tych okoliczności było możliwe.
8. Nationale-Nederlanden zawiadomi zgłaszającego Szkodę i Ubezpieczonego, że nie może wypłacić świadczenia w całości lub w części, pisemnie argumentując przyczynę, wskazując na okoliczności oraz na podstawę prawną. Nationale-Nederlanden poda drogę odwołania od decyzji. Jednocześnie Nationale-Nederlanden wypłaci bezsporną część świadczenia w terminie 30 dni od daty zgłoszenia szkody.

8.4 Wyliczenie wartość świadczenia – zasady ogólne

1. Wysokość szkody dla poszczególnych rodzajów Mienia ustalana jest według cen z dnia powstania Szkod, obowiązujących na lokalnym rynku, odpowiadającym kosztom naprawy, albo w przypadku braku możliwości naprawy zgodnie z zasadami opisanymi w punkcie 8.5.
2. Koszt naprawy ustalany jest na podstawie wyceny dokonanej przez Nationale-Nederlanden według średnich cen stosowanych w zakładach usługowych na lokalnym rynku.
3. Koszt naprawy może być również ustalony na podstawie rachunków lub faktur (wraz z kosztorysem) przedłożonych Nationale-Nederlanden przez Ubezpieczonego. Rachunki lub faktury za koszty naprawy podlegają weryfikacji przez Nationale-Nederlanden co do zakresu napraw przyjętych przez Nationale-Nederlanden w protokole szkody
4. O ile zniszczenia nie przekraczają 50% uszkodzonego elementu mienia, przy ustalaniu kosztów naprawy nie uwzględnia się strat wynikających z braku części zamiennych lub innych materiałów, niezbędnych do przywrócenia stanu istniejącego przed szkodą. Gdy nie ma możliwości dokonania naprawy uszkodzonego przedmiotu ubezpieczenia, wartość szkody ustala się procentowo w stosunku do stopnia uszkodzenia.

5. Świadczenie uwzględni również koszty akcji ratowniczej, uprzątnięcia pozostałości po szkodzie, koszty transportu mienia, składowania.
6. Przy ustalaniu wysokości szkody nie uwzględnia się:
 - a) wartości zabytkowej, kolekcjonerskiej z wyjątkiem Mienia ubezpieczonego jako Dzieła sztuki,
 - b) wartości numizmatycznej,
 - c) wartości autorskiej, naukowej, intelektualnej, sentymentalnej lub osobistych upodobań,
 - d) innowacji, modernizacji lub ulepszeń,
 - e) podatku VAT, w przypadku gdy Ubezpieczony odliczył go zgodnie z obowiązującymi przepisami prawa, kosztów naprawy przewyższających cenę zakupu lub koszty wytworzenia
7. Wysokość szkody ustalona według kosztów naprawy nie może przekroczyć wysokości sumy ubezpieczenia oraz kosztu odbudowy, nabycia lub wytworzenia nowego Mienia tego samego lub podobnego rodzaju, tej samej (lub zbliżonej) marki.
8. Świadczenie ustala się w złotych polskich. Przeliczenie na złote poniesionych lub wycenionych w walutach obcych kosztów następuje według kursu średniego walut obcych ustalonego przez NBP w dniu powstania szkody.
9. Jeżeli warunkiem zawarcia umowy ubezpieczenia było zabezpieczenie Mienia poprzez zastosowanie zabezpieczeń przeciwwłamaniowych, a zabezpieczenie w czasie powstania Szkody:
 - a) było niesprawne,
 - b) nie zadziało,
 - c) zostało wcześniej zdemontowane.
 Nationale-Nederlanden może odmówić wypłaty świadczenia lub odpowiednio zmniejszyć jego wysokość, o ile brak zabezpieczeń mógł mieć wpływ na powstanie lub rozmiar Szkody.
10. Jeżeli Ubezpieczony korzysta ze zniżki składki z tytułu zastosowanych zabezpieczeń przeciwwłamaniowych, a zabezpieczenie to w czasie powstania Szkody:
 - a) było niesprawne,
 - b) nie zadziało,
 - c) zostało wcześniej zdemontowane przez Ubezpieczonego,
 Nationale-Nederlanden zmniejszy świadczenie o 5% wyliczonego odszkodowania, o ile brak zabezpieczeń mógł mieć wpływ na ustalenie okoliczności lub zakresu odpowiedzialności bądź też na powstanie lub zwiększenie rozmiarów szkody.
11. Jeżeli Ubezpieczony przed zawarciem umowy ubezpieczenia podał nieprawdziwe informacje dotyczące: powierzchni użytkowej, roku budowy, pietra, które to dane mają wpływ na ryzyko ubezpieczeniowe, Nationale-Nederlanden może zmniejszyć wysokość świadczenia o część, o którą uległo zwiększeniu odszkodowanie na skutek podania nieprawdziwych danych przez Ubezpieczonego.
12. Wysokość świadczenia ustalona zostanie w kwocie odpowiadającej wysokości szkody, z uwzględnieniem limitów odpowiedzialności, jednak nie więcej niż Limit, suma ubezpieczenia lub suma gwarancyjna określona w Umowie.
13. Jeżeli po wypłacie świadczenia Ubezpieczony odzyskał utracone przedmioty, Nationale-Nederlanden może zażądać od Ubezpieczonego zwrotu wypłaconego za te przedmioty świadczenia albo przeniesienia praw do tych przedmiotów na Nationale-Nederlanden lub wskazany przez Nationale-Nederlanden podmiot.
14. Jeżeli po wypłacie świadczenia za wcześniej zaistniałą szkodę, jednakże przed naprawieniem uszkodzonego Mienia, wystąpiła kolejna szkoda w tym samym przedmiocie ubezpieczenia, wysokość świadczenia pomniejsza się o wysokość świadczenia wypłaconego za poprzednią szkodę.

8.5 Wyliczenie wartości świadczenia dla poszczególnych elementów mienia

W przypadku braku możliwości naprawy świadczenie wyliczane jest zgodnie z poniższymi zasadami:

1. Dla stałych elementów Domu, Mieszkania: koszt jaki należy ponieść w celu odbudowy/odtworzenia uszkodzonego lub zniszczonego mienia do stanu nowego z zachowaniem dotychczasowych wymiarów, konstrukcji, rodzaju zastosowanych materiałów oraz nakładów związanych z kosztami na prace wykończeniowe,
2. dla Mieszkania: koszt nabycia Mieszkania o takich samych parametrach jak ubezpieczone (powierzchnia, standard wykończenia, wiek, piętro, lokalizacja), na lokalnym rynku obrotu nieruchomościami w przypadku, gdy powstała Szkoda uniemożliwia dalsze zamieszkiwanie Mieszkania,
3. dla Domu, Innych budynków i budowli na posesji: koszt odbudowy uszkodzonego lub zniszczonego budynku, budowli z zachowaniem dotychczasowych wymiarów, konstrukcji, rodzaju zastosowanych materiałów wraz z nakładami na roboty wykończeniowe. Za koszt odbudowy przyjmuje się koszt wykonania robót budowlanych z uwzględnieniem nakładów na opracowanie dokumentacji projektowej i nadzoru nad budową. Koszty te wyliczone muszą być zgodnie z obowiązującymi zasadami kalkulacji ustalania cen dla robót budowlanych z uwzględnieniem cen rynkowych usług i materiałów obowiązujących na danym terenie.
4. dla działki – koszt nabycia działki o takich samych parametrach, jak ubezpieczona (zgodnie z planem zagospodarowania przestrzennego, w podobnej lokalizacji, z takimi samymi przyłączami, możliwością dojazdu), ale nie większej niż 1000 m² powierzchni, na lokalnym rynku obrotu nieruchomościami. Świadczenie jest wypłacane w przypadku, gdy powstałe zniszczenia uniemożliwiają jej ponowną zabudowę, a przywrócenie jej do stanu przed szkodą jest nieuzasadnione ekonomicznie,

5. dla pozostałego Mienia: koszt nabycia lub koszt wytworzenia nowego elementu Mienia tego samego lub podobnego rodzaju, tej samej (lub zbliżonej) marki oraz kosztów montażu przy uwzględnieniu cen rynkowych obowiązujących na danym terenie w dniu ustalenia świadczenia z zastrzeżeniem:
- a) dla gotówki – wartość nominalna;
 - b) dla innych środków płatniczych – koszt zrealizowanych za ich pomocą transakcji oraz w przypadku kart płatniczych koszty uzyskania nowej karty, – dla papierów wartościowych – wartość nominalna z uwzględnieniem należnego oprocentowania, ustalonego na dzień powstania szkody;
 - c) dla papierów wartościowych, będących przedmiotem obrotu giełdowego – według ceny giełdowej w dniu powstania szkody;
 - d) dla biżuterii, zegarków, wyrobów ze złota, srebra, innych metali, kamieni szlachetnych lub szlachetnych substancji organicznych, nieoprawionych kamieni szlachetnych lub syntetycznych – według kosztów wytworzenia albo ceny zakupu;
 - e) dla srebrnych i złotych monet lub monet wykonanych ze stopów tych metali – według wartości złomu – chyba, że monety te stanowią prawny środek płatniczy, a ich nominalna wartość jest wyższa od wartości złomu – według wartości nominalnej tych monet;
 - f) dla monet – wartość złomu, a w przypadku gdy monety stanowią prawny środek płatniczy, a ich nominalna wartość jest wyższa od wartości złomu za wysokość szkody przyjmuje się wartość nominalną monet
 - g) złota i srebra w sztabkach – według ceny zakupu, jeśli wartość zakupu zostanie udokumentowana, w pozostałych przypadkach według wartości złomu;
 - h) dla Dzieł sztuki – na podstawie kosztów naprawy, renowacji lub wyceny rzeczoznawcy, ekspertów domów aukcyjnych, lub biegłych sądowych, przedstawionej przez Ubezpieczonego
 - i) dla roślin – koszt nabycia nowej rośliny tego samego gatunku i odmiany, tej samej lub podobnej wielkości albo w przypadku braku takiej możliwości – koszt sadzonek lub nasion roślin tego samego lub podobnego gatunku i odmiany;
 - j) dla dokumentów tożsamości – koszt wykonania duplikatów lub nowych dokumentów;
 - k) dla kluczy do Domu, Mieszkania, Innych budynków i budowli na posesji – koszt wymiany zamków, obejmujący demontaż dotychczasowych zamków, zakup nowych oraz ich montaż;
 - l) dla urządzeń elektronicznych służących do sterowania alarmem lub do automatycznego otwierania i zamykania drzwi lub bram – koszt wymiany zamków obejmujący demontaż dotychczasowych zamków, zakup nowych oraz ich montaż łącznie z kosztem przeprogramowania centrali;
 - m) dla kluczyków do samochodu – koszt dorobienia nowego kompletu kluczyków;
 - n) dla biletów komunikacji publicznej – koszt wyrobienia nowego biletu wraz z niewykorzystaną wartością biletu na dzień Szkody;
 - o) dla Zwierząt domowych – poniesione koszty leczenia weterynaryjnego, uśpienia z konieczności, kremacji oraz pochówku psa lub kota, na podstawie oryginałów rachunków;
 - p) dla wycieku wody – różnica pomiędzy średnią wartością obliczoną na podstawie faktur z ostatniego porównywalnego okresu rozliczeniowego przed wystąpieniem szkody, a wartością wykazaną za okres, w którym wystąpiła awaria instalacji wodnej lub grzewczej,
 - q) dla poszukiwania i usunięcia przyczyny szkody – koszty koniecznego poszukiwania elementów ubezpieczonego mienia (wyłącznie wewnątrz pomieszczeń mieszkalnych i gospodarczych), których uszkodzenie lub awaria były przyczyną zalania;
6. W przypadku braku ubezpieczenia za dodatkową składką Cennych rzeczy i przedstawienia indywidualnej listy z podaniem nazwy, modelu i wartości w momencie zawierania umowy ubezpieczenia, wartość szkody ustala się na podstawie średniego kosztu naprawy lub nabycia przedmiotu podobnego rodzaju i zbliżonej marki przy uwzględnieniu cen rynkowych obowiązujących na danym terenie, nie więcej jednak niż 5 000 zł.

Rozdział IX

Informacje ogólne

Tu znajdziesz wszystkie pozostałe formalno-prawne informacje istotne dla Twojej umowy.

9.1 Właściciel polisy/ Ubezpieczający

1. Właściciel polisy może, ale nie musi być jednocześnie Ubezpieczonym.
2. Osoba zawierająca umowę musi mieć ukończone 18 lat.
3. Umowa ubezpieczenia zostaje zawarta pod warunkiem, że ani Właściciel polisy ani Ubezpieczony nie znajdują się na jakiegokolwiek liście osób objętych sankcjami finansowymi lub podejrzanych o terroryzm, terrorystów lub członków organizacji terrorystycznych (listy sankcyjne). W przypadku zidentyfikowania, że Właściciel polisy lub Ubezpieczony znajduje się na liście sankcyjnej, Nationale-Nederlanden poinformuje w ciągu 10 dni od wystawienia Polisy o tym, że umowa nie została zawarta, a wystawiona Polisa jest nieważna. W przypadku, gdy ani Właściciel polisy, ani Ubezpieczony nie występują na listach sankcyjnych, umowa ubezpieczenia będzie obowiązywała od dnia wystawienia polisy.
4. Jeżeli w czasie trwania umowy ubezpieczenia okaże się, że Właściciel polisy lub Ubezpieczony został wpisany na listę sankcyjną, Nationale-Nederlanden podejmie działania wynikające z obowiązujących przepisów prawa.
5. Nationale-Nederlanden nie dokona wypłaty świadczeń (w tym świadczenia ubezpieczeniowego, wartości wykupu, częściowych wypłat, jak również kwot wypłacanych w związku z odstąpieniem od umowy ubezpieczenia), które miałyby być realizowane na rzecz (lub w celu):
 - a) osoby występującej na liście sankcyjnej;
 - b) osoby zamieszkałej w krajach o nie akceptowalnym poziomie ryzyka (kraje UHRC), a także na rzecz podmiotów prowadzących swą działalność lub też posiadający swą siedzibę w jednym z krajów UHRC;
 - c) organów rządowych, władz publicznych lub też ich agend (w tym także ambasad) krajów UHRC (niezależnie od miejsca ich lokalizacji lub siedziby);
 - d) osób lub podmiotów działających w imieniu i na rzecz organów rządowych krajów UHRC (niezależnie od miejsca ich lokalizacji lub siedziby);
 - e) podmiotu, niezależnie od miejsca lokalizacji lub siedziby, należącego lub kontrolowanego pośrednio lub bezpośrednio przez jedną z osób lub podmiotów wymienionych w lit. a) – c).
 - f) finansowania towarów lub usług pochodzących, sprowadzanych, przekazywanych, transportowanych, przeładowywanych do/z lub za pośrednictwem krajów UHRC.
6. Przez kraje UHRC należy rozumieć następujące kraje: Syria, Sudan, Korea Północna, Iran oraz Kuba.

9.2 Język

Językiem stosowanym w relacjach Nationale-Nederlanden TU S.A. i Przedstawiciela z Właścicielem polisy lub Ubezpieczonym, jest język polski.

9.3 Prawo właściwe

Prawem właściwym dla zawarcia oraz wykonywania umowy ubezpieczenia jest prawo polskie.

9.4 Odstąpienie od umowy

1. Odstąpienie od umowy ubezpieczenia następuje na pisemny lub e-mailowy wniosek Właściciela polisy, złożony do Nationale-Nederlanden w terminie 30 dni od dnia rozpoczęcia ochrony ubezpieczeniowej.
2. W przypadku zawarcia umowy ubezpieczenia za pośrednictwem środków porozumiewania się na odległość termin 30-dniowy biegnie od dnia rozpoczęcia ochrony ubezpieczeniowej albo od dnia otrzymania dokumentu przekazywanego ubezpieczonemu zgodnie z wymogiem art. 39 ustawy z dnia 30 maja 2014 r. o prawach konsumenta w procesie zawierania umowy na odległość, na papierze lub innym trwałym nośniku, jeżeli jest to termin późniejszy.
3. Nationale-Nederlanden zwraca kwotę wpłaconej Składki pomniejszoną o składkę za wykorzystany okres ochrony na rachunek bankowy wskazany przez Właściciela polisy w terminie 30 dni od dnia otrzymania pisemnego oświadczenia o odstąpieniu.

9.5 Zmiany w trakcie trwania umowy ubezpieczenia

Wszelkie zmiany warunków ubezpieczenia w trakcie trwania umowy wymagają zgody Nationale-Nederlanden oraz Właściciela polisy i potwierdzane są odrębnym dokumentem.

9.6 Wypowiedzenie umowy

- Umowa zawarta jest na czas określony, dlatego Nationale-Nederlanden może ją wypowiedzieć, z zachowaniem 7-dniowego terminu wypowiedzenia, jedynie w przypadkach wskazanych w kodeksie cywilnym, a także z następujących ważnych powodów:
 - jeżeli po zawarciu umowy ubezpieczenia Nationale-Nederlanden otrzymało informację o naruszeniu przez Ubezpieczającego lub Ubezpieczonego obowiązków określonych w Rozdziale V OWU,
 - jeżeli Nationale-Nederlanden ponosi odpowiedzialność jeszcze przed terminem zapłacenia składki lub jej pierwszej raty, a składka lub jej pierwsza rata nie została zapłacona w terminie,
 - podanie przez Właściciela polisy informacji niezgodnych z prawdą, o które Nationale-Nederlanden pytało przed zawarciem umowy,
 - jeżeli Ubezpieczający lub Ubezpieczony nie wyrazi zgody na dokonanie oględzin przedmiotu ubezpieczenia lub utrudnia dokonania tych oględzin.
- W przypadku zawarcia umowy na okres powyżej 1 roku Właściciel polisy może wypowiedzieć umowę ze skutkiem na koniec każdego mijającego rocznego okresu ubezpieczenia.

9.7 Reklamacje

- Reklamację mogą złożyć: Właściciel polisy, Ubezpieczony lub osoba uprawniona z Umowy ubezpieczenia.
- Reklamacja może zostać złożona:
 - w formie pisemnej – osobiście, w punkcie obsługi klienta zlokalizowanym w siedzibie Nationale-Nederlanden, lub przesyłką pocztową przesłaną na adres siedziby Nationale-Nederlanden (ul. Topiel 12, 00-342 Warszawa),
 - ustnie – telefonicznie (pod numerem telefonu 801 20 30 40 lub 22 522 71 24) albo osobiście do protokołu podczas wizyty w punkcie obsługi klienta zlokalizowanym w siedzibie Nationale-Nederlanden,
 - w formie elektronicznej, za pośrednictwem formularza dostępnego na stronie internetowej Nationale-Nederlanden (www.nn.pl).
- Odpowiedź na reklamację udzielana jest bez zbędnej zwłoki, jednak nie później niż w terminie 30 dni od daty jej otrzymania.
- W szczególnie skomplikowanych przypadkach, uniemożliwiających rozpatrzenie reklamacji i udzielenie odpowiedzi w terminie określonym powyżej Nationale-Nederlanden informuje osobę zgłaszającą reklamację o przyczynie opóźnienia, wskazuje okoliczności potrzebne do rozpatrzenia reklamacji i określa przewidywany termin jej rozpatrzenia i udzielenia odpowiedzi. Termin ten nie może przekroczyć 60 dni, licząc od dnia otrzymania reklamacji.
- Odpowiedź na reklamację udzielana jest w postaci papierowej lub w postaci innego trwałego nośnika informacji i przekazywana przesyłką pocztową wysłaną na aktualny adres korespondencyjny osoby zgłaszającej reklamację.
- Odpowiedź na reklamację może zostać udzielona pocztą elektroniczną na wniosek osoby zgłaszającej reklamację i przesyłana jest na aktualny adres poczty elektronicznej.

9.8 Rozstrzygnięcie sporów

- W przypadku wystąpienia sporu z Nationale-Nederlanden TU S.A. Właściciel polisy, Ubezpieczony, Uposażony lub osoba uprawniona z Umowy może zwrócić się o pomoc do miejskiego lub powiatowego Rzecznika Konsumentów lub Rzecznika Finansowego (rf.gov.pl).
- W rozumieniu ustawy o pozasądowym rozpatrywaniu sporów konsumenckich, podmiotem uprawnionym do pozasądowego rozpatrywania sporów jest Rzecznik Finansowy, który prowadzi stronę internetową: www.rf.gov.pl.
- Zgodnie z dyspozycją Rozporządzenia Parlamentu Europejskiego i Rady nr 524/2013 z dnia 21 maja 2013 r. Nationale-Nederlanden dla procesu sprzedaży przez internet wskazuje łącze elektroniczne do platformy ODR <https://webgate.ec.europa.eu/odr/>
- Powództwo o roszczenia, wynikające z umowy ubezpieczenia, można wytoczyć albo według przepisów o właściwości ogólnej, albo przed sąd właściwy dla miejsca zamieszkania lub siedziby Właściciela polisy, Ubezpieczonego, Uposażonego lub uprawnionego z umowy ubezpieczenia. Powód, będący Właścicielem polisy, Ubezpieczonym, Uposażonym lub uprawnionym z umowy ubezpieczenia, może wytoczyć powództwo przed sąd właściwy dla swojego miejsca zamieszkania bądź sąd właściwy dla siedziby Nationale-Nederlanden TU S.A. Nationale-Nederlanden TU S.A. może wytoczyć powództwo jedynie przed sąd właściwy dla miejsca zamieszkania lub siedziby pozwanego, czyli Właściciela polisy, Ubezpieczonego, Uposażonego lub uprawnionego z umowy ubezpieczenia.

9.9 Składka

- Składka ustalana jest zgodnie z Taryfą składek obowiązującą w dniu zawarcia Umowy ubezpieczenia.
- Składka opłacana jest przez Właściciela polisy zgodnie z uzgodnionym schematem płatności, który został potwierdzony w polisie.
- Za dzień opłacenia składki przyjmuje się dzień jej wpływu na rachunek bankowy Nationale-Nederlanden.
- Nationale-Nederlanden na wniosek Właściciela polisy, na wskazany przez niego rachunek bankowy, zwróci składkę za okres, w którym nie udzielało ochrony ubezpieczeniowej.

5. W przypadku powzięcia informacji o podaniu przez Właściciela polisy błędnych informacji mających wpływ na wysokość składki, Nationale-Nederlanden zastrzega prawo rekalkulacji składki na podstawie prawidłowych danych.

9.10 Okres obowiązywania umowy ubezpieczenia

1. Okres ubezpieczenia ustalany jest przed zawarciem umowy i jest potwierdzony w Propozycji i Polisie.
2. Ochrona ubezpieczeniowa rozpoczyna się z dniem wskazanym w Polisie, ale nie wcześniej niż dnia następnego po opłaceniu składki na rachunek bankowy Nationale-Nederlanden.
3. Ochrona ubezpieczeniowa na wypadek powodzi rozpoczyna się po upływie 30 dni od daty zawarcia umowy ubezpieczenia, chyba że zachowana jest ciągłość ubezpieczenia powodzi z innych wcześniejszych umów ubezpieczenia.
4. Ochrona ubezpieczeniowa kończy się:
 - a) z dniem, w którym zostało złożone oświadczenie o odstąpieniu od Umowy Ubezpieczenia,
 - b) z chwilą ustania ryzyka wskutek wypłaty świadczenia za szkodę całkowitą, czyli taką, która polega na zniszczeniu ubezpieczonej Nieruchomości w takim stopniu, że dalsze zamieszkiwanie zagraża życiu i zdrowiu mieszkańców, a naprawa jest technicznie niemożliwa,
 - c) z dniem zbycia ubezpieczonej Nieruchomości,
 - d) z ostatnim dniem okresu ubezpieczenia,
 - e) wypowiedzenia na koniec roku polisowego w przypadku umowy zawartej na okres powyżej 1 roku,
- f) jeśli po upływie terminu kolejnej raty składki Nationale-Nederlanden wezwał ubezpieczającego do zapłaty z zagrożeniem, że brak zapłaty w ciągu 7 dni od dnia wezwania spowoduje ustanie odpowiedzialności w zależności od tego, co nastąpi pierwsze.

9.11 Wejście w życie OWU

Warunki zatwierdzone przez Zarząd Nationale-Nederlanden Towarzystwa Ubezpieczeń S.A. uchwałą nr 34/2022 z dnia 18 sierpnia 2022 r., wchodzi w życie z dniem 19 sierpnia 2022 r.


Paweł Kacprzyk
Prezes Zarządu


Jacek Koronkiewicz
Członek Zarządu



Załącznik A

Informacja o przetwarzaniu danych osobowych

Administratorem danych jest Nationale-Nederlanden Towarzystwo Ubezpieczeń S.A. z siedzibą w Warszawie, przy ul. Topiel 12.

Z administratorem można się skontaktować poprzez adres e-mail info@nn.pl lub pisemnie (adres siedziby administratora). U administratora danych osobowych wyznaczony jest inspektor ochrony danych, z którym można się skontaktować poprzez e-mail iod@nn.pl lub pisemnie (adres siedziby administratora). Z inspektorem ochrony danych można się kontaktować we wszystkich sprawach dotyczących przetwarzania danych osobowych oraz korzystania z praw związanych z przetwarzaniem danych.

Pani/Pana dane mogą być przetwarzane w celu:

zawarcia i wykonania umowy ubezpieczenia, w tym dokonania oceny ryzyka ubezpieczeniowego – podstawą prawną przetwarzania jest niezbędność przetwarzania danych do zawarcia i wykonywania umowy, marketingu bezpośredniego produktów i usług własnych administratora, w tym w celach analitycznych i profilowania – podstawą prawną przetwarzania danych jest niezbędność przetwarzania do realizacji prawnie uzasadnionego interesu administratora; uzasadnionym interesem administratora jest prowadzenie marketingu bezpośredniego swoich usług, marketingowym, w tym w celach analitycznych i profilowania, także jeżeli nie będzie Pani/Pan miała/miał zawartej umowy ubezpieczenia lub po zakończeniu umowy ubezpieczenia – podstawą prawną przetwarzania danych jest Pani/Pana zgoda, pod warunkiem, że ta zgoda została przez Panią/Pana udzielona, w razie nieudzielenia zgody dane osobowe nie są przetwarzane w tym celu, wypełnienia przez administratora danych obowiązków związanych z przeciwdziałaniem praniu pieniędzy oraz finansowaniu terroryzmu – podstawą prawną przetwarzania danych jest niezbędność do wypełnienia obowiązku prawnego ciążącego na administratorze, ewentualnego dochodzenia roszczeń związanych z zawartą z Panią/Panem umową ubezpieczenia – podstawą prawną przetwarzania danych jest niezbędność przetwarzania do realizacji prawnie uzasadnionego interesu administratora; uzasadnionym interesem administratora jest możliwość dochodzenia przez niego roszczeń, ewentualnego podejmowania czynności w związku z przeciwdziałaniem przestępstwom ubezpieczeniowym – podstawą prawną przetwarzania danych jest niezbędność przetwarzania do realizacji prawnie uzasadnionego interesu administratora; uzasadnionym interesem administratora jest możliwość przeciwdziałania i ściganie przestępstw popełnianych na szkodę Zakładu Ubezpieczeń, reasekuracji ryzyk – podstawą prawną przetwarzania danych jest niezbędność przetwarzania do realizacji prawnie uzasadnionego interesu administratora; uzasadnionym interesem administratora jest zmniejszenie ryzyka ubezpieczeniowego związanego z umową zawartą z Panią/Panem;

Pani/Pana dane osobowe będą przechowywane do momentu przedawnienia roszczeń z tytułu umowy ubezpieczenia oraz innych roszczeń lub do momentu wygaśnięcia obowiązku przechowywania danych wynikającego z przepisów prawa, w szczególności obowiązku przechowywania dokumentów księgowych dotyczących umowy ubezpieczenia.

Administrator przestanie wcześniej przetwarzać dane wykorzystywane do celów marketingu bezpośredniego, w tym profilowania i celów analitycznych, jeżeli zgłosi Pani/Pan sprzeciw wobec przetwarzania Pani/Pana danych w tych celach. Jeżeli wyraziła/wyraził Pani/Pan zgodę na przetwarzanie danych osobowych do celów marketingowych, także jeżeli nie będzie Pani/Pan miała/miał zawartej umowy ubezpieczenia lub po zakończeniu umowy ubezpieczenia, dane będą przechowywane do momentu cofnięcia przez Panią/Pana zgody na przetwarzanie danych osobowych.

Pani/Pana dane mogą być przekazywane podmiotom przetwarzającym dane osobowe na zlecenie administratora, m.in. dostawcom usług IT, podmiotom przetwarzającym dane w celu windykacji należności, agencjom marketingowym czy też agentom ubezpieczeniowym, podmiotom przetwarzającym dane w celu likwidacji szkód – przy czym takie podmioty przetwarzają dane na podstawie umowy z administratorem i wyłącznie zgodnie z poleceniami administratora. Pani/Pana dane osobowe mogą być przez administratora przekazywane zakładom reasekuracji, w tym mających siedzibę w Szwajcarii lub w Kanadzie. Komisja Europejska stwierdziła w odniesieniu do tych krajów odpowiedni poziom ochrony danych osobowych.

Pani/Pana dane osobowe mogą być przekazywane także do niektórych podwykonawców dostawców systemów informatycznych, tj. odbiorców znajdujących się w państwach poza Europejskim Obszarem Gospodarczym, co do których Komisja Europejska nie stwierdziła odpowiedniego stopnia ochrony danych osobowych.

Przekazywanie danych osobowych odbywa się na podstawie standardowych klauzul ochrony danych.

Odbiorcy z siedzibą w państwach poza Europejskim Obszarem Gospodarczym wdrożyli odpowiednie lub właściwe zabezpieczenia Pani/Pana danych osobowych. Przysługuje Pani/Panu prawo do uzyskania kopii przekazanych danych osobowych.

Przysługuje Pani/Panu prawo dostępu do Pani/Pana danych oraz prawo żądania ich sprostowania, usunięcia, ograniczenia przetwarzania. W zakresie, w jakim podstawą przetwarzania Pani/Pana danych osobowych jest przesłanka prawnie uzasadnionego interesu administratora, przysługuje Pani/Panu prawo do wniesienia sprzeciwu wobec przetwarzania Pani/Pana danych osobowych. W sytuacjach przewidzianych prawem przysługuje Pani/Panu prawo sprzeciwu wobec przetwarzania na potrzeby marketingu bezpośredniego oraz profilowania.

W zakresie, w jakim podstawą przetwarzania Pani/Pana danych osobowych jest zgoda, ma Pani/Pan prawo do wycofania zgody. Wycofanie zgody nie ma wpływu na zgodność z prawem przetwarzania, którego dokonano na podstawie zgody przed jej wycofaniem.

W zakresie, w jakim Pani/Pana dane są przetwarzane w celu zawarcia i wykonywania umowy ubezpieczenia lub przetwarzane na podstawie zgody, przysługuje Pani/Panu także prawo do przenoszenia danych osobowych, tj. do otrzymania od administratora Pani/Pana danych osobowych, w ustrukturyzowanym, powszechnie używanym formacie nadającym się do odczytu maszynowego. Może Pani/Pan przesłać te dane innemu administratorowi danych.

Przysługuje Pani/Panu również prawo do wniesienia skargi do organu nadzorczego zajmującego się ochroną danych osobowych.

W celu realizacji powyższych praw należy skontaktować się z administratorem danych. Można to zrobić np. przesyłając stosowny wniosek na adres siedziby administratora danych lub e-mailowo na adres info@nn.pl bądź kontaktując się z jego przedstawicielem (agentem).

W związku z przetwarzaniem Pani/Pana danych osobowych nie zachodzi zautomatyzowane podejmowanie decyzji, w tym profilowanie.

Stosowane metody oceny ryzyka są regularnie testowane, aby zapewnić ich uczciwość, skuteczność i bezstronność. Podanie danych osobowych w związku z zawieraniem umowy i dokonaniem oceny ryzyka jest konieczne do zawarcia i wykonywania umowy ubezpieczenia oraz do dokonania oceny ryzyka ubezpieczeniowego – bez podania danych osobowych nie jest możliwe zawarcie umowy ubezpieczenia.

Podanie danych osobowych w celach marketingowych jest dobrowolne.

Załącznik B

Informacja o przetwarzaniu danych osobowych, w przypadku wyrażenia zgody na przetwarzanie danych osobowych w celach marketingowych przez podmioty z grupy Nationale-Nederlanden

Administratorami danych są także Nationale-Nederlanden Towarzystwo Ubezpieczeń na Życie S.A., Nationale-Nederlanden Dobrowolny Fundusz Emerytalny reprezentowany przez Powszechne Towarzystwo Emerytalne S.A. oraz Nationale-Nederlanden Usługi Finansowe S.A. z siedzibami w Warszawie przy ul. Topiel 12, a także Notus Finanse S.A. z siedzibą w Warszawie przy ul. Marszałkowskiej 76 dla celów marketingowych, w tym celów analitycznych i profilowania produktów i usług jeżeli wyraziła/wyraził Pani/Pan na to zgodę.

Z administratorami danych można się skontaktować poprzez adres email info@nn.pl lub pisemnie (adres siedziby administratorów). U administratorów danych osobowych wyznaczony jest inspektor ochrony danych, z którym można się skontaktować poprzez email iod@nn.pl lub pisemnie (adres siedziby administratora). Z inspektorem ochrony danych można się kontaktować we wszystkich sprawach dotyczących przetwarzania danych osobowych oraz korzystania z praw związanych z przetwarzaniem danych.

Pani/Pana dane będą przetwarzane dla celów marketingowych, w tym celów analitycznych i profilowania produktów i usług Nationale-Nederlanden Towarzystwo Ubezpieczeń na Życie S.A., Nationale-Nederlanden Dobrowolny Fundusz Emerytalny reprezentowany przez Powszechne Towarzystwo Emerytalne S.A. oraz Nationale-Nederlanden Usługi Finansowe S.A. z siedzibami w Warszawie przy ul. Topiel 12, a także Notus Finanse S.A. z siedzibą w Warszawie przy ul. Marszałkowskiej 76 -podstawą prawną przetwarzania danych jest Pani/Pana zgoda. Jeżeli nie wyraziła/wyraził Pani/Pan zgody dane osobowe nie będą przetwarzane w tym celu.

Dane będą przetwarzane do momentu cofnięcia przez Panią/Pana zgody na przetwarzanie danych osobowych w celach marketingowych.

Ponadto Pani/Pana dane mogą być przekazywane podmiotom przetwarzającym dane osobowe na zlecenie administratora m.in. dostawcom usług IT, agencjom marketingowym, czy też agentom ubezpieczeniowym – przy czym takie podmioty przetwarzają dane na podstawie umowy z administratorem i wyłącznie zgodnie z poleceniami administratora.

Pani/Pana dane osobowe mogą być przekazywane także do niektórych podwykonawców dostawców systemów informatycznych tj. odbiorców znajdujących się w państwach poza Europejskim Obszarem Gospodarczym, co do których Komisja Europejska nie stwierdziła odpowiedniego stopnia ochrony danych osobowych. Przekazywanie danych osobowych odbywa się na podstawie standardowych klauzul ochrony danych.

Odbiorcy z siedzibą w państwach poza Europejskim Obszarem Gospodarczym wdrożyli odpowiednie lub właściwe zabezpieczenia Pani/Pana danych osobowych. Przysługuje Pani/Panu prawo do uzyskania kopii przekazanych danych osobowych.

W zakresie, w jakim podstawą przetwarzania Pani/Pana danych osobowych jest zgoda, ma Pani/Pan prawo wycofania zgody. Wycofanie zgody nie ma wpływu na zgodność z prawem przetwarzania, którego dokonano na podstawie zgody przed jej wycofaniem.

W zakresie, w jakim Pani/Pana dane są przetwarzane na podstawie zgody – przysługuje Pani/Panu także prawo do przenoszenia danych osobowych, tj. do otrzymania od administratora Pani/Pana danych osobowych, w ustrukturyzowanym, powszechnie używanym formacie nadającym się do odczytu maszynowego. Może Pani/Pan przesłać te dane innemu administratorowi danych.

Przysługuje Pani/Panu również prawo wniesienia skargi do organu nadzorczego zajmującego się ochroną danych osobowych.

W celu realizacji powyższych praw należy skontaktować się z administratorem danych. Można to zrobić np. przesyłając stosowny wniosek na adres siedziby administratora danych lub mailowo na adres info@nn.pl, bądź kontaktując się z jego przedstawicielem (agentem).

W związku z przetwarzaniem Pani/Pana danych osobowych w powyższym celu nie zachodzi zautomatyzowane podejmowanie decyzji, w tym profilowanie.

Podanie danych osobowych w celach marketingowych jest dobrowolne.

Warunki wyrażenia zgody:

Artykuł 7 Warunki wyrażenia zgody

1. Jeżeli przetwarzanie odbywa się na podstawie zgody, administrator musi być w stanie wykazać, że osoba, której dane dotyczą, wyraziła zgodę na przetwarzanie swoich danych osobowych.
2. Jeżeli osoba, której dane dotyczą, wyrażą zgodę w pisemnym oświadczeniu, które dotyczy także innych kwestii, zapytanie o zgodę musi zostać przedstawione w sposób pozwalający wyraźnie odróżnić je od pozostałych kwestii, w zrozumiałej i łatwo dostępnej formie, jasnym i prostym językiem. Część takiego oświadczenia osoby, której dane dotyczą, stanowiąca naruszenie niniejszego rozporządzenia nie jest wiążąca.
3. Osoba, której dane dotyczą, ma prawo w dowolnym momencie wycofać zgodę. Wycofanie zgody nie wpływa na zgodność z prawem przetwarzania, którego dokonano na podstawie zgody przed jej wycofaniem. Osoba, której dane dotyczą, jest o tym informowana, zanim wyrazi zgodę. Wycofanie zgody musi być równie łatwe jak jej wyrażenie.
4. Oceniając, czy zgodę wyrażono dobrowolnie, w jak największym stopniu uwzględnia się, czy między innymi od zgody na przetwarzanie danych nie jest uzależnione wykonanie umowy, w tym świadczenie usługi, jeśli przetwarzanie danych osobowych nie jest niezbędne do wykonania tej umowy.

Dodatkowe informacje prawne

do ogólnych warunków ubezpieczenia mienia, odpowiedzialności cywilnej i pomocy assistance w Nationale-Nederlanden „DOM i MAJĄTEK”, oznaczonych kodem OWU/DiM15TA/1/2019 (OWU).

Dodatkowe obowiązki informacyjne wynikające z:

- ustawy z dnia 30 maja 2014 r. o prawach konsumenta.

1. Zakład ubezpieczeń (ubezpieczyciel):

Umowa ubezpieczenia „DOM i MAJĄTEK” zawarta została z Nationale-Nederlanden Towarzystwem Ubezpieczeń S.A. z siedzibą w Warszawie przy ulicy Topiel 12, 00-342 Warszawa; tel. + 48 22 522 00 00, fax + 48 22 522 11 11, www.nn.pl; wpisanym do Rejestru Przedsiębiorców prowadzonego przez Sąd Rejonowy dla m.st. Warszawy, XII Wydział Gospodarczy Krajowego Rejestru Sądowego pod numerem KRS0000647311, NIP: 525-26-85-595; Kapitał zakładowy – 39 000 000 zł, wpłacony w całości. Posiadające zezwolenie na prowadzenie działalności ubezpieczeniowej w grupach 1, 2, 8, 9, 13, 14, 16 i 18 działu II, zgodnie z załącznikiem do ustawy o działalności ubezpieczeniowej. Zezwolenie na prowadzenie działalności udzielone zostało przez Komisję Nadzoru Finansowego (data wydania zezwolenia: 04.10.2016) („Nationale-Nederlanden”).

2. Agent ubezpieczeniowy (Agent):

Nationale-Nederlanden Usługi Finansowe Sp z o.o. z siedzibą w Warszawie (00-342) przy ul. Topiel 12, wpisaną do rejestru przedsiębiorców prowadzonego przez Sąd Rejonowy dla m. st. Warszawy – XII Wydział Gospodarczy Krajowego Rejestru Sądowego pod nr KRS 749838, NIP: 526-24-59-239, kapitał zakładowy: 10 120 000, Nr Agenta RAU 11115498/A

3. Właściciel polisy:

Osoba fizyczna, która zawarła umowę ubezpieczenia z Nationale-Nederlanden i zobowiązała się do opłacania Składki. Osoba zawierająca umowę ubezpieczenia musi mieć ukończone 18 lat.

4. Czas obowiązywania oferty:

Propozycja ubezpieczenia (oferta) jest ważna do dnia wskazanego w Propozycji.

5. Składka i zasady zapłaty:

1. Składka ustalana jest zgodnie z Taryfą składek obowiązującą w dniu wysłania Propozycji Umowy ubezpieczenia.
2. Składka opłacana jest w złotych, przed dniem rozpoczęcia ochrony. Ewentualne następne raty zgodnie z załączonym do propozycji Harmonogramem.
3. Za dzień opłacenia składki przyjmuje się dzień jej opłacenia drogą elektroniczną w formie szybkiej płatności poprzez wygenerowany do tego celu link (pay-by-link) lub przelewem.
4. Nationale-Nederlanden na wniosek Właściciela polisy, na wskazany przez niego rachunek bankowy, zwróci składkę za okres, w którym nie udzielało ochrony ubezpieczeniowej.
5. W przypadku powzięcia informacji o podaniu przez Właściciela polisy błędnych informacji mających wpływ na wysokość składki, Nationale-Nederlanden zastrzega prawo rekalkulacji składki na podstawie prawidłowych danych.

6. Okres obowiązywania Umowy:

Umowa ubezpieczenia jest zawierana na warunkach obowiązujących w czasie obowiązywania oferty, na potwierdzony w Polisie okres ubezpieczenia.

7. Okres ochrony ubezpieczeniowej:

1. Ochrona ubezpieczeniowa rozpoczyna się z pierwszym dniem okresu ubezpieczenia, ale nie wcześniej, niż następnego dnia od dnia zawarcia umowy i opłacenia składki.
2. Ochrona ubezpieczeniowa na wypadek powodzi rozpoczyna się po upływie 30 dni od daty zawarcia umowy ubezpieczenia, chyba że zachowana jest ciągłość ubezpieczenia powodzi z innych wcześniejszych umów ubezpieczenia.
3. Ochrona ubezpieczeniowa kończy się:
 - a) z dniem, w którym zostało złożone oświadczenie o odstąpieniu od Umowy Ubezpieczenia,
 - b) z chwilą ustania ryzyka wskutek wypłaty świadczenia za szkodę całkowitą, czyli taką, która polega na zniszczeniu ubezpieczonej Nieruchomości w takim stopniu, że dalsze zamieszkiwanie zagraża życiu i zdrowiu mieszkańców, a naprawa jest technicznie niemożliwa,
 - c) z dniem zbycia ubezpieczonej Nieruchomości,
 - d) z ostatnim dniem okresu ubezpieczenia,w zależności od tego, co nastąpi pierwsze.

8. Odstąpienie od umowy:

1. Odstąpienie od umowy ubezpieczenia następuje na pisemny wniosek Właściciela polisy, złożony do Nationale-Nederlanden w terminie 30 dni od dnia rozpoczęcia ochrony ubezpieczeniowej.
2. Nationale-Nederlanden zwraca kwotę wpłaconej Składki pomniejszoną o składkę za wykorzystany okres ochrony na rachunek bankowy wskazany przez Właściciela polisy w terminie 30 dni od dnia otrzymania pisemnego oświadczenia.

9. Wypowiedzenie umowy:

1. Umowa zawarta jest na czas określony, dlatego Nationale-Nederlanden może ją wypowiedzieć, z zachowaniem 7-dniowego terminu wypowiedzenia, jedynie w przypadkach wskazanych w kodeksie cywilnym, a także z następujących ważnych powodów:
 - a) jeżeli po zawarciu umowy ubezpieczenia Nationale-Nederlanden otrzymało informację o naruszeniu przez Ubezpieczającego lub Ubezpieczonego obowiązków określonych w Rozdziale V OWU,
 - b) podanie przez Właściciela polisy informacji niezgodnych z prawdą, o które Nationale-Nederlanden pytało przed zawarciem umowy,
 - c) jeżeli Ubezpieczający lub Ubezpieczony nie wyrazi zgody na dokonanie oględzin przedmiotu ubezpieczenia lub utrudnia dokonania tych oględzin.

10. Świadczenie:

Zakres ubezpieczenia opisany jest szczegółowo w ogólnych warunkach ubezpieczenia w Rozdziale II i III Warunków ubezpieczenia mienia, odpowiedzialności cywilnej i pomocy assistance w Nationale-Nederlanden „DOM i MAJĄTEK”

11. Reklamacje:

1. Reklamację mogą złożyć: Właściciel polisy, Ubezpieczony lub osoba uprawniona z Umowy ubezpieczenia.
2. Reklamacja może zostać złożona:
 - a) w formie pisemnej – osobiście, w punkcie obsługi klienta zlokalizowanym w siedzibie Nationale-Nederlanden, lub przesyłką pocztową przesłaną na adres siedziby Nationale-Nederlanden (ul. Topiel 12, 00-342 Warszawa),
 - b) ustnie – telefonicznie (pod numerem telefonu 801 20 30 40 lub 22 522 71 24) albo osobiście do protokołu podczas wizyty w punkcie obsługi klienta zlokalizowanym w siedzibie Nationale-Nederlanden,
 - c) w formie elektronicznej, za pośrednictwem formularza dostępnego na stronie internetowej Nationale-Nederlanden (www.nn.pl).
3. Odpowiedź na reklamację udzielana jest bez zbędnej zwłoki, jednak nie później niż w terminie 30 dni od daty jej otrzymania.

4. W szczególnie skomplikowanych przypadkach, uniemożliwiających rozpatrzenie reklamacji i udzielenie odpowiedzi w terminie określonym powyżej Nationale-Nederlanden informuje osobę zgłaszającą reklamację o przyczynie opóźnienia, wskazuje okoliczności potrzebne do rozpatrzenia reklamacji i określa przewidywany termin jej rozpatrzenia i udzielenia odpowiedzi. Termin ten nie może przekroczyć 60 dni, licząc od dnia otrzymania reklamacji.
5. Odpowiedź na reklamację udzielana jest w postaci papierowej lub w postaci innego trwałego nośnika informacji i przekazywana przesyłką pocztową wysłaną na aktualny adres korespondencyjny osoby zgłaszającej reklamację.
6. Odpowiedź na reklamację może zostać udzielona pocztą elektroniczną na wniosek osoby zgłaszającej reklamację i przesyłana jest na aktualny adres poczty elektronicznej.

12. Prawo właściwe i rozstrzyganie sporów:

1. W przypadku wystąpienia sporu z Nationale-Nederlanden TU S.A. Właściciel polisy, Ubezpieczony, Uposażony lub osoba uprawniona z Umowy może zwrócić się o pomoc do miejskiego lub powiatowego Rzecznika Konsumentów lub Rzecznika Finansowego (rf.gov.pl).
2. W rozumieniu ustawy o pozasądowym rozpatrywaniu sporów konsumenckich, podmiotem uprawnionym do pozasądowego rozpatrywania sporów jest Rzecznik Finansowy, który prowadzi stronę internetową: www.rf.gov.pl.
3. Zgodnie z dyspozycją Rozporządzenia Parlamentu Europejskiego i Rady nr 524/2013 z dnia 21 maja 2013 r. Nationale-Nederlanden dla procesu sprzedaży przez internet wskazuje łącze elektroniczne do platformy ODR dotyczącej internetowego rozstrzygania sporów <https://webgate.ec.europa.eu/odr>.
4. Powództwo o roszczenia, wynikające z umowy ubezpieczenia, można wytoczyć albo według przepisów o właściwości ogólnej, albo przed sąd właściwy dla miejsca zamieszkania lub siedziby Właściciela polisy, Ubezpieczonego, Uposażonego lub uprawnionego z umowy ubezpieczenia. Powód, będący Właścicielem polisy, Ubezpieczonym, Uposażonym lub uprawnionym z umowy ubezpieczenia, może wytoczyć powództwo przed sąd właściwy dla swojego miejsca zamieszkania bądź sąd właściwy dla siedziby Nationale-Nederlanden TU S.A. Nationale-Nederlanden TU S.A. może wytoczyć powództwo jedynie przed sąd właściwy dla miejsca zamieszkania lub siedziby pozwanego, czyli Właściciela polisy, Ubezpieczonego, Uposażonego lub uprawnionego z umowy ubezpieczenia.
5. Umowa ubezpieczenia zawarta na podstawie OWU podlega przepisom prawa polskiego, które jest prawem właściwym przed zawarciem umowy, dla jej zawarcia oraz wykonywania .

13. Język:

Językiem stosowanym w relacjach pomiędzy Nationale-Nederlanden i Właścicielem polisy jest język polski.

Ubezpieczenie mienia, odpowiedzialności cywilnej i pomocy assistance w Nationale-Nederlanden „DOM i MAJĄTEK”

Dokument zawierający informacje o produkcie ubezpieczeniowym

Przedsiębiorstwo: Nationale-Nederlanden Towarzystwo Ubezpieczeń S.A.

Pełne informacje podawane przed zawarciem Umowy ubezpieczenia i informacje umowne podane są w Ogólnych warunkach ubezpieczenia mienia, odpowiedzialności cywilnej i pomocy assistance w Nationale-Nederlanden „DOM i MAJĄTEK” nr OWU/DiM15TA/1/2019 (OWU).

Jakiego rodzaju jest to ubezpieczenie?

Ubezpieczenie mienia, odpowiedzialności cywilnej i pomocy assistance w Nationale-Nederlanden „DOM i MAJĄTEK” jest ubezpieczeniem indywidualnym (Dział II, grupa 8, 9, 13)



Co jest przedmiotem ubezpieczenia?

Przedmiotem ubezpieczenia może być:

- ✓ Mienie: Dom albo Mieszkanie (łącznie ze stałymi elementami) albo Stałe elementy (samodzielnie) oraz Ruchomości, Cenne rzeczy, Dzieła sztuki, Inne budynki i budowle na posesji
- ✓ Odpowiedzialność cywilna w życiu prywatnym
- ✓ Pomoc Assistance (Asystent domu 24h, Pomoc sąsiedzka)

Ubezpieczeniem mogą być objęte:

- ✓ w ramach oferty ubezpieczenia „Dom/Mieszkanie, w którym mieszkam” - Nieruchomości znajdujące się pod adresem, będącym miejscem zamieszkania Ubezpieczonego. Jest to ubezpieczenie przeznaczone zarówno dla właściciela Nieruchomości, jak i Najemcy.
- ✓ w ramach oferty ubezpieczenia „Dom/Mieszkanie na wynajem” - Nieruchomości będące własnością Ubezpieczonego, ale przeznaczone na wynajem. Jest to ubezpieczenie dla właściciela, który przeznaczona daną nieruchomość na wynajem lub inne formy użyczenia nieruchomości, ale sam w niej nie mieszka.

W ramach oferty ubezpieczenia „Dom/Mieszkanie, w którym mieszkam” mogą zostać wykupione Pakiety dodatkowe:

- ✓ Pakiet Premium,
- ✓ Pakiet Pupil,
- ✓ Pakiet Dziecko.

W ramach oferty ubezpieczenia „Dom/Mieszkanie na wynajem” może zostać wykupiony:

- ✓ Pakiet Wynajem Premium

Przy ustalaniu sumy ubezpieczenia dla Domu lub Mieszkania zastosowanie ma formuła ubezpieczenia, w której suma ubezpieczenia jest elastyczna i wynosi tyle ile wartość rynkowa nieruchomości na dzień Szkody, ale nie więcej niż 2 mln zł.

Dla pozostałych przedmiotów ubezpieczenia zastosowanie ma Indywidualna suma ubezpieczenia ustalona w Polisie.



Czego nie obejmuje ubezpieczenie?

Ubezpieczeniem nie mogą być objęty min. budynek/ lokal mieszkalny który:

- ✗ jest budynkiem drewnianym (dotyczy również lokali mieszkalnych znajdujących się w takich budynkach)
- ✗ służy do prowadzenia działalności gospodarczej która zajmuje więcej niż 50% powierzchni, lub służy do prowadzenia działalności wskazanej w OWU
- ✗ podlega obowiązkowym ubezpieczeniom budynków rolniczych,
- ✗ jest niezwiązany trwale z gruntem (w tym domów typu holenderskiego),
- ✗ jest pustostanem lub budynkiem przeznaczonym do rozbiórki (dotyczy również lokali mieszkalnych znajdujących się w takich budynkach),
- ✗ znajduje się na terenie ogrodów działkowych,
- ✗ jest zamieszkiwany przez okres krótszy niż 4 miesiące w roku z przerwami nie dłuższymi niż 30 dni, lub o przeznaczeniu innym niż stałe zamieszkanie,

Informacje powyższe mają charakter poglądowy, a szczegółowy opis budynków i lokali które nie mogą być przedmiotem ubezpieczenia znajduje się w rozdziale II OWU.



Jakie są ograniczenia ochrony ubezpieczeniowej?

Nationale-Nederlanden nie wypłaci świadczenia i nie udzieli pomocy Assistance min., jeśli Szkoda:

- ! została wyrządzona umyślnie lub w celu wyłudzenia świadczenia, bezpośrednio przez Właściciela polisy, Ubezpieczonego, Osobę bliską, lub przez osoby działające na ich zlecenie,
- ! została wyrządzona przez Właściciela polisy, Ubezpieczonego lub Osobę bliską w związku z popełnieniem lub usiłowaniem popełnienia przestępstwa umyślnego,



- ✓ Ubezpieczenie obejmuje wszystkie Zdarzenia losowe, które spowodują Szkodę w Mieniu lub Szkodę OC i nie zostały wyłączone z zakresu odpowiedzialności w rozdziale IV OWU.
- ✓ W przypadku wystąpienia Szkod w Mieniu Nationale-Nederlanden zorganizuje interwencję specjalisty (ślusarza, hydraulika, elektryka, dekarza, murarza, szklarza, technika urządzeń grzewczych i klimatyzacyjnych), organizację przeglądu technicznego, zabezpieczenie ocalałego Mienia, Transport Ubezpieczonego do Domu lub Mieszkania, Transport Ubezpieczonego i Osób bliskich do i z miejsca tymczasowego pobytu lub hotelu, Zakwaterowanie Ubezpieczonego i Osób bliskich w hotelu, Zakwaterowanie Ubezpieczonego i Osób bliskich w mieszkaniu zastępczym.
- ✓ W przypadku wystąpienia Szkod OC Nationale-Nederlanden zorganizuje świadczenia: Concierge, sprzątanie po szkodzie, sprzątanie po remoncie.

Informacje powyższe mają charakter poglądowy, a szczegółowe opisy zawarte są w rozdziale II OWU.



- ! została spowodowana lub zaszła w następstwie spożycia lub pozostawania przez Ubezpieczonego, Osoby bliskie lub Pomoc domową w stanie po użyciu alkoholu albo w stanie nietrzeźwości lub pod wpływem środków odurzających, substancji psychotropowych lub środków zastępczych,
 - ! powstała wskutek naturalnego osiadania budynku,
 - ! powstała wskutek zapadania, osuwania, osiadania i przemieszczania gruntu w wyniku działalności człowieka oraz szkód górniczych,
 - ! zaszła w następstwie działań wojennych, stanu wojennego, rozruchów, zamieszek, czynnego i dobrowolnego udziału w aktach przemocy, czynnego udziału w aktach terroryzmu,
 - ! powstała wskutek oddziaływania energii jądrowej, promieni laserowych, maserowych, promieniowania jonizującego, pola magnetycznego i elektromagnetycznego oraz masowego skażenia radioaktywnego, chemicznego lub biologicznego,
 - ! powstała w środowisku naturalnym, w drzewostanie lasów i parków,
 - ! powstała lub zwiększyła się wskutek wydania aktu prawnego przez uprawnione organy państwa lub decyzji administracyjnej,
 - ! powstała lub zwiększyła się wskutek niedostosowania się do decyzji administracyjnej lub aktu prawnego wydanego przez uprawniony organ państwa.
 - ! polega na konfiskacie mienia, poddaniu się karze sądowej, konieczności zapłaty grzywny lub mandatu,
 - ! została spowodowana przez wirusy lub innego rodzaju programy zakłócające pracę komputera, programów internetowych oraz Internetu,
 - ! dotyczy akt, rękopisów, planów, prototypów, wzorów, programów komputerowych oraz danych niezależnie od rodzaju nośnika danych.
- Pełen zakres wyłączeń znajduje się w rozdziale IV OWU.



Gdzie obowiązuje ubezpieczenie?

Ubezpieczenie obowiązuje na terenie Polski.



Co należy do obowiązków ubezpieczonego?

1. Właściciel polisy ma obowiązek podać wszystkie znane sobie informacje i udzielić odpowiedzi na pytania wskazane we wniosku o zawarcie umowy ubezpieczenia zgodnie ze stanem faktycznym na dzień podania danych.
2. Ubezpieczony zobowiązany jest do zabezpieczenia ubezpieczonego Mieszkania/Domu, przestrzegania przepisów prewencyjnych, w tym o ochronie przeciwpożarowej, o konserwacji i eksploatacji urządzeń będących pod jego dozorem.
3. Zobowiązany jest także dbać o konserwację przewodów i urządzeń wodociągowych, wodno-kanalizacyjnych i technologicznych oraz przestrzegania obowiązujących przepisów prawa dotyczących obowiązków właścicieli Nieruchomości oraz do zabezpieczenia Mienia przed kradzieżą.
4. W przypadku wystąpienia Szkod Ubezpieczony zobowiązany jest do podjęcia kroków w celu zminimalizowania rozmiaru szkody i ratowania Mienia, o ile nie zagraża to bezpośrednio zdrowiu lub życiu.
5. W przypadku pożaru zobowiązany jest do powiadomienia straży pożarnej, o ile okoliczności szkody tego wymagają.
6. W przypadku szkód w wyniku kradzieży, dewastacji, wandalizmu lub rabunku zobowiązany jest do powiadomienia policji.
7. W przypadku szkody spowodowanej przez wodę lub przemarzanie (zalanie, opady atmosferyczne, mróz) zobowiązany jest do powiadomienia administratora, zarządcy nieruchomości.
8. Zobowiązany jest do zachowania bez zmian Mienia po szkodzie za wyjątkiem uzasadnionych działań opisanych w OWU.
9. Zobowiązany jest do zabezpieczenia danych świadków i opisanie okoliczności powstania Szkod, jeżeli Szkada dotyczy odpowiedzialności cywilnej w życiu prywatnym.
10. Nie później niż trzeciego dnia roboczego od dnia powzięcia wiadomości o szkodzie – zobowiązany jest do zgłoszenia szkody do Nationale-Nederlanden.



Jak i kiedy należy opłacać składki?

Składka opłacana jest zgodnie z uzgodnionym w umowie schematem płatności.



Kiedy rozpoczyna się i kończy ochrona ubezpieczeniowa?

1. Ochrona ubezpieczeniowa rozpoczyna się z dniem wskazanym w umowie, ale nie wcześniej niż w dniu wpływu składki na rachunek bankowy Nationale-Nederlanden.
2. Ochrona ubezpieczeniowa na wypadek powodzi rozpoczyna się po upływie 30 dni od daty zawarcia umowy ubezpieczenia, chyba że zachowana jest ciągłość ubezpieczenia powodzi z innych wcześniejszych umów ubezpieczenia.
3. Ochrona ubezpieczeniowa kończy się:
 - a) z dniem, w którym zostało złożone oświadczenie o odstąpieniu od Umowy Ubezpieczenia,
 - b) z chwilą ustania ryzyka wskutek wypłaty świadczenia za szkodę całkowitą, czyli taką, która polega na zniszczeniu ubezpieczonej Nieruchomości w takim stopniu, że dalsze zamieszkiwanie zagraża życiu i zdrowiu mieszkańców, a naprawa jest technicznie niemożliwa,
 - c) z dniem zbycia ubezpieczonej Nieruchomości,
 - d) z ostatnim dniem okresu ubezpieczenia,
 - e) wypowiedzenia na koniec roku polisowego w przypadku umowy zawartej na okres powyżej 1 roku,
 - g) jeśli po upływie terminu kolejnej raty składki Nationale-Nederlanden wezwał ubezpieczającego do zapłaty z zagrożeniem, że brak zapłaty w ciągu 7 dni od dnia wezwania spowoduje ustanie odpowiedzialności w zależności od tego, co nastąpi pierwsze.



Jak rozwiązać umowę?

Odstąpienie od umowy:

1. Odstąpienie od umowy ubezpieczenia następuje na pisemny wniosek Właściciela polisy, złożony do Nationale-Nederlanden w terminie 30 dni od dnia rozpoczęcia ochrony ubezpieczeniowej.
2. W przypadku zawarcia umowy ubezpieczenia za pośrednictwem środków porozumiewania się na odległość termin 30-dniowy biegnie od dnia rozpoczęcia ochrony ubezpieczeniowej albo od dnia otrzymania dokumentu przekazywanego ubezpieczonemu zgodnie z wymogiem art. 39 ustawy z dnia 30 maja 2014 r. o prawach konsumenta w procesie zawierania umowy na odległość, na papierze lub innym trwałym nośniku, jeżeli jest to termin późniejszy.
3. Nationale-Nederlanden zwraca kwotę wpłaconej Składki pomniejszoną o składkę za wykorzystany okres ochrony na rachunek bankowy wskazany przez Właściciela polisy w terminie 30 dni od dnia otrzymania pisemnego oświadczenia.

Wypowiedzenie umowy:

1. Jeżeli umowa zawarta jest na czas określony, Nationale-Nederlanden może ją wypowiedzieć, z zachowaniem 7-dniowego terminu wypowiedzenia, jedynie w przypadkach wskazanych w kodeksie cywilnym, a także z następujących ważnych powodów:
 - a) jeżeli po zawarciu umowy ubezpieczenia Nationale-Nederlanden otrzymało informację o naruszeniu przez Ubezpieczającego lub Ubezpieczonego obowiązków określonych w rozdziale V OWU,
 - b) jeżeli Nationale-Nederlanden ponosi odpowiedzialność jeszcze przed terminem zapłacenia składki lub jej pierwszej raty, a składka lub jej pierwsza rata nie została zapłacona w terminie,
 - c) podanie przez Właściciela polisy informacji niezgodnych z prawdą, o które Nationale-Nederlanden pytało przed zawarciem umowy,
 - d) jeżeli Ubezpieczający lub Ubezpieczony nie wyrazi zgody na dokonanie oględzin przedmiotu ubezpieczenia lub utrudnia dokonania tych oględzin.
2. W przypadku zawarcia umowy na okres powyżej 1 roku Właściciel polisy może wypowiedzieć umowę ze skutkiem na koniec każdego mijającego rocznego okresu ubezpieczenia.

Skontaktuj się z nami:

**Nationale-Nederlanden
Towarzystwo Ubezpieczeń S.A.**

 **www.nn.pl**

 **info@nn.pl**

 **801 20 30 40**

 **22 522 71 24**